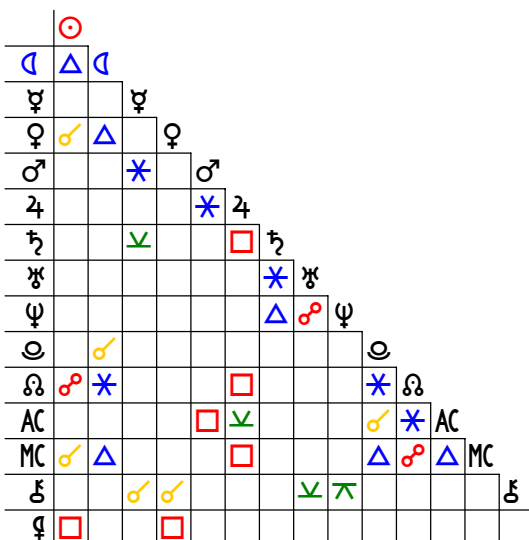
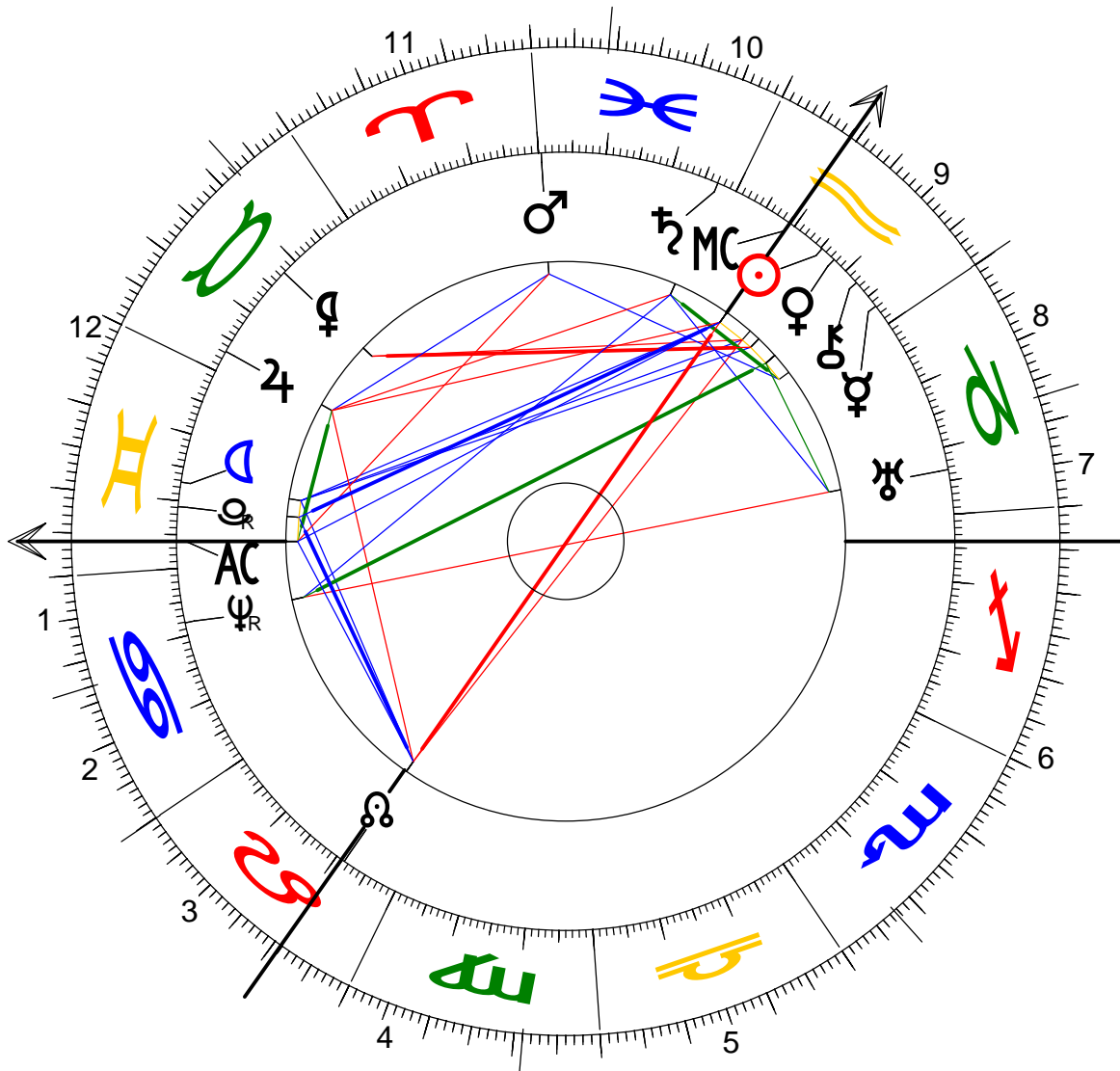


Dietrich Bonhoeffer

4.2.1906 12:30 MEZ

Breslau

HERMES

 17°00'00"O Tag: ☉
 51°06'00"N Stunde: ♂


- ☉ : 14°46' ♎
- ☾ : 17°13' ♏
- ♁ : 3°09' ♎
- ♂ : 12°22' ♎
- ♃ : 29°37' ♎
- ♄ : 26°47' ♏
- ♅ : 2°58' ♎
- ♆ : 6°38' ♏
- ♁_R : 8°06' ♏
- ♂_R : 20°52' ♏
- ♃_R : 21°18' ♏
- ♄ : 7°39' ♏
- ♅ : 7°39' ♎
- ♆ : 0°03' ♏
- ♁ : 12°19' ♏

Placidus

- MC: 20°50' ♎
- 11: 21°01' ♎
- 12: 7°39' ♏
- AC: 26°00' ♏
- 2: 13°02' ♏
- 3: 0°03' ♏

*Wie an dem Tag, der dich der Welt verliehen,
Die Sonne stand zum Gruße der Planeten,
Bist alsbald und fort und fort gediehen,
Nach dem Gesetz, wonach du angetreten.
So mußt du sein, dir kannst du nicht entfliehen,
So sagten schon Sibyllen, so Propheten:
Und keine Zeit und keine Macht zerstückelt
Geprägte Form, die lebend sich entwickelt.*

Johann Wolfgang von Goethe

ALLGEMEINE ERKLÄRUNGEN ZUR ASTROLOGISCHEN DEUTUNG

Astrologie kann Licht in unser Verhalten bringen und Zusammenhänge sichtbar machen. Sie kann und soll jedoch nicht einen Menschen auf etwas "festnageln".

Ein astrologisches Geburtsbild besteht aus Symbolen. In der folgenden Analyse wird versucht, diese Symbole in Sprache und konkrete Beispiele zu übersetzen. Um möglichst klar zu sein, sind die Beispiele manchmal eher deterministisch formuliert, und Sie müssen vielleicht dieses und jenes relativieren.

Die Aussagemöglichkeiten der Astrologie können an einem Beispiel erklärt werden. Ein Mensch hat verschiedene Persönlichkeitsteile wie Wille, Gefühle, Verstand etc. Diese Teilpersönlichkeiten kann man sich als Schauspieler vorstellen, die miteinander das Bühnenstück "Leben" dieses Menschen spielen. Die Astrologie beschreibt die Schauspieler, ihre Qualitäten und Schwächen und ihre Beziehungen zueinander. Über das Stück, das der Regisseur daraus macht, kann die Astrologie nicht viel aussagen. Es entspricht dem freien Willen des Menschen.

Ein Astrologe kann Vermutungen darüber aufstellen, welche Schauspieler Sie zum Zuge kommen lassen und welche Sie hinter die Kulissen drängen. Die verdrängten werden von außen wieder auf Sie zukommen, als Situationen oder Menschen mit den entsprechenden Qualitäten. So werden Sie immer wieder aufgefordert, sich auch mit jenen Teilen zu beschäftigen, die Sie nicht so leicht auf Ihre Bühne lassen und in Ihr Leben integrieren können. Dies ist ein lebenslanger Prozess.

Das Horoskop gibt keine Auskunft, wo Sie in diesem Prozess stehen. Die Beispiele können deshalb für Sie aktuelle Gegenwart sein oder vor Jahren zugetroffen haben.

Sie werden beim Lesen vermutlich Widersprüche entdecken. Ein Beispiel: ein Abschnitt beschreibt das Bedürfnis nach ruhigen und stabilen Beziehungen, und in einem anderen Abschnitt steht, dass der Betreffende Anregung und Abwechslung in der Beziehung sucht. Ein solcher Widerspruch ist sehr wohl möglich und bedeutet, dass diese Person entweder unzufrieden mit ihren Beziehungen ist oder die nicht ganz einfache Aufgabe hat, die beiden Gegensätze in ihr Leben zu integrieren.

Wenn Sie also auf einen Widerspruch stoßen, überlegen Sie sich, wann Sie den einen und wann den anderen Pol leben.

Es gibt grundsätzlich drei Möglichkeiten, wie Sie einen Persönlichkeitsteil oder "Schauspieler" leben können. Hier eine kurze Erläuterung mit dem Beispiel "Wille":

1. **aktive und integrierte Form:** Sie setzen Ihren Willen auf eine natürliche und gesunde Art ein.
2. **aktive und nicht integrierte Form:** Sie sind eigenwillig und unterdrücken andere mit Ihrem Willen.
3. **passive Form:** Sie wollen nichts davon wissen und suchen sich unbewusst jemanden, z.B. einen Partner oder Chef, der einen starken Willen verkörpert. Dies kann auf die Dauer unbefriedigend werden.

Diese drei Beispiele können sich beliebig vermischen und im Laufe des Lebens verlagern.

Ihr Geburtsbild weist darauf hin, welche der drei möglichen Formen Sie als Kind bevorzugt und angenommen haben. Wenn dies eine nicht integrierte oder passive Form war, kann die Astrologie nichts darüber aussagen, ob Sie im Laufe des Lebens andere Ausdrucksformen gesucht und entwickelt haben oder ob Sie bei der als Kind übernommenen Form geblieben sind. Dies ist der freie Wille des Menschen.

Wenn Sie sich mit einem Abschnitt in Ihrer Persönlichkeitsanalyse nicht identifizieren können, überlegen Sie sich, ob Sie eine andere Form gewählt haben, ob z.B. Ihr Partner, Ihr Chef oder Ihre Kinder Ihnen dieses Thema vorleben.

Noch ein kleiner Tipp: Wenn Sie auf einen Absatz stoßen, der Sie überhaupt nicht anspricht, der völlig "daneben" zu sein scheint - dies gibt es eben auch -, achten Sie auf Ihre Reaktion. Wenn Sie Ärger empfinden, wenn es Sie innerlich aufwühlt und Sie sich angegriffen fühlen, dann geht es Sie vermutlich doch etwas an...

Unser Bestreben ist es ja, dass wir unsere "Schauspieler" jederzeit zur Verfügung haben und diesen auch immer wieder neue Regieanweisungen geben können. Je besser wir die Bedürfnisse der einzelnen Schauspieler kennen, desto mehr können wir diese zu einem harmonischen und einheitlichen "Bühnenspiel" zusammenbringen und auf unserer Lebensbühne zum Ausdruck bringen.

PSYCHOLOGISCHER GRUNTYP

C.G.Jung hat ein Modell entwickelt, das die Menschen aufgrund ihrer Art, wie sie die Umwelt wahrnehmen, in vier Grundtypen einteilt: Denktypen, Fühltypen, Realtypen und Willenstypen. Dabei verkörpert kaum jemand zu 100% einen einzigen Typ, sondern wir sind alle "Mischformen" dieser vier Grundtypen. Die individuellen Unterschiede bestehen darin, dass der eine einen besseren Zugang zu diesem Grundtyp hat, der andere mit jenem Grundtyp vertrauter ist. Im Geburtsbild sind diese individuellen Schwerpunkte ersichtlich und werden im Folgenden beschrieben.

Luftbetonung

Denktyp

Aufgrund Ihres Geburtsbildes sind Sie vorwiegend ein Denktyp, d.h. Sie sind grundsätzlich objektiv, kontaktfreudig und geistig flexibel. Sie schätzen Ihr Denkvermögen und setzen es aktiv ein. In der Welt der Ideen sind Sie zuhause; vermutlich haben Sie eine Art vorgefasstes Ideensystem, das Sie sich aus Gesprächen, Büchern und eigenen Gedanken aufgebaut haben. Neue Erfahrungen prüfen Sie auf ihre logische Struktur und ordnen sie dann in Ihr System ein.

Möchten Sie für alles eine Erklärung? Vielleicht ist es für Sie wichtig, anzuerkennen, dass Sie nicht alles mit dem Verstand begreifen müssen, denn Sie neigen dazu, auch Irrationales wie zum Beispiel Gefühle in Ihr logisches System einordnen zu wollen. Dadurch bleiben Sie in zwischenmenschlichen Belangen oft auf Distanz, ohne es eigentlich zu beabsichtigen. Probleme auf der Gefühlsebene lassen sich kaum allein durch Überlegen lösen. Es fällt Ihnen eher schwer, dies zu akzeptieren und gefühlsmäßig eine Situation zu durchspüren und nicht nur aus emotionaler Distanz darüber zu reflektieren.

Ihre persönliche Bildung ist Ihnen wichtig. Sie haben Sinn für Fairness, mögen Kultur und respektieren Strukturen und Systeme. Das Gespräch mit anderen nimmt eine zentrale Stellung in Ihrem Leben ein; Sie betrachten Sprache als eines der wichtigsten Ausdrucksmittel. Dadurch dass Sie im Gespräch und Kontakt mit Ihren Mitmenschen sind und leidenschaftliche Verstrickungen oder allzu intensives Engagement vermeiden, wirken Sie harmonisch und ausgeglichen.

Element Feuer schwach besetzt

Der Willenstyp als Lebensaufgabe

Alle Menschen haben Vorstellungskraft, Realitätssinn, Gedanken und Gefühle; Umgang und Vertrautheit damit sind jedoch sehr unterschiedlich. Oft kommt es vor, dass jemand die Eigenschaften eines Typs nicht einfach in die Wiege mitbekommen hat, sondern dass sie ihm fehlen und er gewissermaßen die Aufgabe erhalten hat, sich diese aus eigener Anstrengung anzueignen.

Aufgrund Ihres Geburtsbildes dürfte Ihnen der Umgang mit Willen und Spontanität nicht ganz einfach fallen. Es fehlt Ihnen sozusagen das Werkzeug, um den eigenen Willen kundzutun und sich spontan durchzusetzen. Wie um einen inneren Ausgleich zu schaffen, betreiben Sie eventuell risikoreiche

Sportarten oder sind in irgendeinem Bereich Ihres Lebens ein Pionier. Denkbar ist auch, dass Sie mutige, initiative und tatkräftige Menschen, die voller Elan ihre Vorstellungen verwirklichen, bewundern. Unter anderem mögen Spitzensportler zu Ihren Favoriten gehören. Auch die Wahl eines entsprechenden Partners bringt Sie in Kontakt mit diesen Eigenschaften. Feuer und Feuerwerk mag Sie ganz besonders faszinieren oder auch ängstigen.

Vermutlich war das innere Bedürfnis, sich spontaner darzustellen, die eigenen Anliegen offen zu vertreten und Vorstellungskraft und Kreativität vermehrt einzubeziehen, auch eine wichtige - unbewusste - Motivation in Ihrer Berufswahl. Indem Sie im Beruf sich für eine Sache oder andere Menschen durchsetzen, "üben" Sie, auch für sich selber geradezustehen und sich zu zeigen.

ERSCHEINUNGSBILD

Aszendent im Zwilling

Ein offenes und kontaktfreudiges Auftreten

Der Aszendent symbolisiert das "Schaufenster" oder die "Maske" Ihrer Persönlichkeit, das heißt die Eigenschaften, die Sie primär nach außen zeigen und die ein anderer zuerst an Ihnen wahrnimmt. Er weist auf einen Bereich hin, der Ihnen einerseits vertraut ist, Sie andererseits ein Leben lang zu einer intensiven Persönlichkeitsentwicklung herausfordert.

Mit dem Aszendenten im Zwilling wirken Sie kontaktfreudig, anpassungsfähig und redegewandt. Sie sind vielseitig interessiert, was im Übermaß in Flatterhaftigkeit und Oberflächlichkeit ausarten kann. Sie haben das Aushängeschild eines "intellektuellen Typs" oder "Kulturmenschen". Das Leben fordert Sie immer wieder auf, Objektivität, Interesse, Flexibilität und die Fähigkeit, Kontakte anzuknüpfen, nicht nur als "Maske" nach außen zu zeigen, sondern zu Ihren inneren Qualitäten werden zu lassen. Indem Sie gleichsam die Rolle des Offenen und Kontaktfreudigen spielen, formen Sie Ihren Charakter in diese Richtung. Ein tieferes Interesse an den Dingen erwacht.

Die Offenheit für alles erschwert einen klaren Standpunkt. Objektivität schließt eine persönliche Stellungnahme aus. So sind Sie zwar - extrem ausgedrückt - überall dabei, doch oft nur mit halbem Herzen. Der freie und fließende Umgang mit Information allein genügt nicht. Er fördert Ihre abstrakte, kühle und unverbindliche Seite. Positiv manifestieren sich diese Eigenschaften, wenn Sie bereit sind, sich auch mit Herz und Gefühl einzulassen, Stellung zu beziehen und das angeeignete Wissen sorgfältig zu handhaben.

Der Aszendent ist auch eine Art "Brille", mit der Sie die Umwelt in einer speziellen "Färbung" wahrnehmen. Sie gehen mit der Offenheit und Neugierde eines Kindes auf die Welt zu und sammeln - eventuell fast wahllos - Informationen. Da Sie vieles interessiert, fällt es Ihnen vermutlich nicht leicht, Schwerpunkte zu setzen. Durch Ihre Objektivität sehen Sie Vor- und Nachteile verschiedener Situationen; und Sie werden eine Entscheidung solange als möglich offen lassen. Trotzdem müssen Sie irgendwann einmal Stellung beziehen. Dies auf eine Weise zu tun, die Ihnen ebenso wie Ihrer Umwelt wohl bekommt, dürfte sich immer wieder neu als Herausforderung herausstellen.

Mond am Aszendenten

Ein Erscheinungsbild, in dem sich Gefühle spiegeln

Sie strahlen etwas aus, das in vielen Menschen eine emotionale Regung auslöst. Fast könnte man sagen, Sie wecken im anderen den Mutterinstinkt. Ihr Auftreten ist gefärbt von einer kindlichen Spontaneität, und Sie scheinen die Umwelt aufzufordern, der familiären und fürsorglichen Seite des Lebens mehr Gewicht zu geben. So dürften Sie viel Wohlwollen erleben, gemischt mit einem Anflug von Bevormundung. Dies zeigt sich vor allem in kleinen Alltagsszenen. Beobachten Sie beispielsweise, wie man Sie in Geschäften bedient und wie Sie sich dabei verhalten.

Ihre Art und Weise, auf die Umwelt zuzugehen, ist stark geprägt von Gefühlen, oder umgekehrt ausgedrückt stehen Ihre Gefühle gewissermaßen im Schaufenster Ihrer Persönlichkeit. Da jeder Kontakt mit der Umwelt Sie auch gleich auf der Gefühlsebene anspricht, sind Sie sehr beeindruckbar und verletzlich und brauchen ein familiäres Umfeld, in dem Sie sich wohl und geborgen fühlen.

Mars im Quadrat zum Aszendenten

Durchsetzung ist anstrengend

Offene Durchsetzung fällt Ihnen nicht immer leicht. Zwischen dem, was Sie von sich zeigen, und dem, was Sie eigentlich zum Ausdruck bringen möchten, dürfte ein erheblicher Unterschied bestehen. So kennen Sie vermutlich auch das Gefühl der inneren Zerrissenheit, wenn Sie etwas tun und eigentlich etwas anderes zum Ausdruck bringen wollen. Diese Spannung kann zu einer Belastung im Leben werden oder zur Motivation, vermehrt gemäß Ihrer Eigenart zu handeln und sich durchzusetzen.

Pluto am Aszendenten

Beängstigend viel Energie

Ihnen haftet etwas Geheimnisvolles an, das auf andere anziehend und gleichzeitig beängstigend wirken kann. Sie sind eher verhalten und strahlen trotzdem eine enorme Energie aus. Möglicherweise erlebten Sie in Ihren ersten Lebensjahren die Welt als bedrohlich. Ursachen dafür können eine schwierige Geburt, Krankheit oder ein nicht sehr kinderfreundliches Umfeld gewesen sein. Die Erfahrung, dass ums Überleben gekämpft werden muss, bewirkt eine zurückhaltende Einstellung der Umwelt gegenüber und ein fixes Konzept, wie die Dinge und Menschen sein müssten. Sie scheinen gleichsam überall Gefahr zu wittern und schützen sich davor entweder durch Zurückhaltung oder durch Ausüben von Macht und Kontrolle.

Da Sie außergewöhnlich viel Energie zur Verfügung haben und diese auch zum Ausdruck bringen sollten, ist eine machtvolle Stellung in irgendeinem Lebensbereich sehr erstrebenswert. Je mehr Sie Ihren ganzen "Power" gezielt in Ihr Verhalten einfließen lassen können, desto weniger sind Sie selber oder andere Opfer dieser ursprünglichen Energie. Dazu gehört ein Akzeptieren sowohl der dunklen, zwanghaften wie auch der kraftvollen Seiten des eigenen Charakters.

WESENSKERN UND WILLE

So wie die Sonne astronomisch das zentrale Gestirn des Sonnensystems ist, so symbolisiert sie auch in der Astrologie den zentralen Wesenskern eines Menschen. Ihre Stellung im Geburtsbild sagt etwas aus über das Ich-Bewusstsein des Betreffenden, über seinen Willen und über die Art und Weise, wie er sein Leben gestaltet.

Sonne im Wassermann

Ein eigenwilliger Lebensstil

In Ihrem innersten Wesen sind Sie ein Individualist. Persönliche Freiheit ist Ihnen wichtig. Sie sind vielseitig und geistig aktiv. Ihr Blick ist auf die Zukunft gerichtet. Sie sind offen für Veränderungen und haben ein gutes Gespür für die Chancen, die in einer Situation liegen.

Möglicherweise fällt es Ihnen nicht ganz leicht, sich für längere Zeit für etwas zu engagieren. Wenn Sie sich für etwas verpflichten und dadurch andere Möglichkeiten ausschließen, bedeutet dies für Sie relativ schnell Verlust von Freiheit. So sehen Sie sich vermutlich oft vor dem Dilemma, ob Sie etwas unternehmen wollen, das Ausdauer, Engagement und harte Arbeit erfordert, oder ob Sie lieber hier ein bisschen ausprobieren und dort ein wenig mitmachen wollen. Sie werden auch kaum beim ersten Beruf bleiben.

Ihr Lebenskonzept hat eine eigenwillige und idealistische Note. Sie wollen Ihren eigenen Weg gehen, und wenn Sie dabei genau das Gegenteil von dem tun müssen, was andere Ihnen vorschlagen. Sie tragen das Leitbild eines Rebellen und Reformers in sich, und Sie sind fähig, veraltete Strukturen zu durchbrechen und neue Wege zu gehen. Dabei halten Sie sich nicht so sehr an Ihre angestammte Familie, sondern suchen Kontakte zu Menschen mit ähnlichen Richtlinien.

Ihr Wille kann ziemlich eigensinnige Züge aufweisen. Sie leben so, wie es Ihnen richtig erscheint, und lassen sich kaum in einen gesellschaftlichen Rahmen pressen. Gesellschaftliche Normen und Strukturen beeinflussen Sie relativ wenig. Menschliche Werte bedeuten Ihnen vermutlich mehr als Hautfarbe und Staatszugehörigkeit. Sie können viel sozialen Sinn und Toleranz für die Verschiedenheiten der Menschen entwickeln. In Situationen, in denen Originalität und unkonventionelles Verhalten gefragt sind, dürften Sie sich gut bewähren.

Sonne im neunten Haus

Das Streben nach Höherem

Sie möchten die oben beschriebenen Qualitäten sinnvoll einsetzen und damit Ihren Horizont erweitern. Meinungsbildung, philosophische und pädagogische Fragen sowie der Austausch mit andersdenkenden Menschen und fremden Kulturen sind Ihnen wichtig, ebenso die Möglichkeit, andere von Ihrer Meinung zu überzeugen.

Doch wenn Sie eine Schicht tiefer gehen und sich fragen, warum Sie neue Menschen, Ideologien und Anschauungen so faszinieren, werden Sie feststellen, dass Sie letztlich auf der Suche nach etwas sind, woran Sie glauben können, etwas, das Sie gewissermaßen aus den irdischen Verstrickungen in geistige Höhen zieht. Diese Suche nach der eigenen Wahrheit motiviert Sie immer wieder von neuem, birgt jedoch auch die Gefahr in sich, dass Sie vor lauter Philosophien, Zukunftsvisionen und - Ideologien das - Leben im Hier und Jetzt vergessen.

Sonne am absteigenden Mondknoten

Die Schwierigkeit, sich selbst zu verwirklichen

Versuchen Sie immer wieder, ganz sich selber zu sein und Ihre Individualität zum Ausdruck zu bringen? Und tauchen dabei seltsam viele Hindernisse auf? Schon als Kind mussten Sie oft erleben, dass Sie sich nicht so frei bewegen und ungehindert entfalten konnten, wie Sie wollten. Vermutlich waren Sie und sind vielleicht heute noch ziemlich unzufrieden mit Ihren kreativen Ausdrucksmöglichkeiten.

Eine Ihrer wichtigsten Lebensaufgaben besteht darin, das richtige Maß im Selbstaussdruck zu finden. Ein fast zwanghaftes Bedürfnis nach Beachtung lässt Sie immer wieder so auftreten, dass "es nicht klappt". Es geht nun darum, den eigenen Willen und Wesenskern kennen zu lernen und zu nutzen. Wenn Sie sich zeigen und im Mittelpunkt stehen, zeigen Sie dann wirklich ganz Persönliches, Individuelles, das Sie ausdrücken möchten, oder geht es Ihnen mehr um Applaus und Ansehen? Sie werden beispielsweise nur dann als Autorität akzeptiert, wenn Sie auch etwas zu bieten haben, zum Beispiel Fachwissen.

Um ein zufriedenes Leben führen zu können, brauchen Sie einen Spielraum, in dem Sie frei agieren und Ihre Fähigkeiten entfalten können. Ein selbständiger oder künstlerisch-kreativer Beruf eignet sich besonders dazu.

Sonne Mond in harmonischem Aspekt

Wollen und Fühlen im Einklang

Das männliche Willensprinzip steht in harmonischer Verbindung mit dem weiblichen Gefühlsprinzip. Sie sehen Vater und Mutter, Mann und Frau als unterschiedliche und sich ergänzende Wesen. Mit dieser Grundhaltung fallen Ihnen Beziehungen zum anderen Geschlecht relativ leicht.

Wollen und Fühlen bilden ein ausgewogenes Gleichgewicht. Dies vermittelt Ihnen Menschlichkeit, Wärme und eine spontane und herzliche Ausstrahlung. Um Ihren Willen gezielt für ein Projekt einsetzen zu können, müssen Sie dieses auch gefühlsmäßig als richtig empfinden. Ist dies der Fall, so können Sie mit den vereinten Kräften von Wille und Gefühl Ihren Vorsatz in die Tat umsetzen. Sie handeln dann mit großer innerer Sicherheit und der Empfindung von "Richtigkeit" und wirken überzeugend und natürlich. Stures und mechanisches Vorgehen ist Ihnen eher fremd.

Vieles geht Ihnen leicht von der Hand. Dies könnte Sie zu Bequemlichkeit verleiten. Gerade weil Ihre angeborene Fähigkeit, mit Menschen umzugehen, Ihnen selbstverständlich erscheint, nutzen Sie diese möglicherweise zu wenig.

Da das Lustprinzip mit dem Willen in Einklang steht, haben Sie eine nicht zu unterschätzende Fähigkeit, Ihr Leben so zu gestalten, dass Sie sich dabei wohl fühlen. Langfristig werden Sie das tun, was für Sie notwendig und gut ist.

Sonne Venus in Konjunktion

Harmonische Lebensgestaltung

Beziehung ist für Sie ein zentrales Thema, und Sie werden sich Ihr Leben kaum ohne Partnerschaft vorstellen können. In Ihrem innersten Wesenskern sind Sie kein Einzelgänger. Sie brauchen Austausch und Kontakt. Sie neigen deshalb auch dazu, eher zu lange in einer überholten Beziehung zu verharren, als dass Sie es riskieren würden, allein zu sein.

Sie haben beachtliche diplomatische Fähigkeiten und verstehen es, im Kontakt mit anderen Menschen das Verbindende hervorzuheben. So überfahren Sie kaum jemanden, sondern versuchen, ihn von Ihrer Meinung zu überzeugen und sich so auf einem gemeinsamen Nenner zu finden. Offene Konfrontation meiden Sie nach Möglichkeit. Sie haben die Tendenz, unpassende Dinge zu "übersehen" und auch fünf gerade sein zu lassen, um nicht streiten oder sich durchsetzen zu müssen. Möglicherweise schlucken Sie sehr viel.

Sie sind warmherzig und strahlen viel Charme und Liebenswürdigkeit aus. Und Sie möchten beachtet und geschätzt werden. Vielleicht ist Ihnen auch Eitelkeit nicht ganz fremd. Sie schätzen eine schöne und harmonische Umgebung und sind auch fähig, sich eine solche zu schaffen. Ihr ausgeprägter Sinn für Ästhetik dürfte sowohl in Wohnung und Kleidung wie in Ihrem ganzen Wesen zum Ausdruck kommen.

GEFÜHLE UND TEMPERAMENT

Der Mond symbolisiert das emotionale, kindlich-passive und aufnehmende Prinzip. Er steht für den bedürftigen Teil in uns, der gemäß seinen Gefühlen leben möchte und spontan nach Lust oder Unlust reagiert. In diesem Teil sind wir empfindsam und beeindruckbar, nehmen Stimmungen wahr und benötigen Geborgenheit und Wärme. Wir können uns diesen Teil wie ein kleines Kind in uns vorstellen. Bekommt er, was er braucht, so fühlen wir uns gut und lebendig. Doch oft müssen wir durch Perioden der Stagnation und Unzufriedenheit, bis wir seine Bedürfnisse erkennen und befriedigen.

Der Mond verkörpert ein weibliches Prinzip und steht auch für den Teil in uns, der voll fürsorglicher Bereitschaft "Mutter" im weitesten Sinne sein möchte, für andere sorgt und Geborgenheit schafft.

Mond im Zwilling

Kontaktfreudig und vielseitig

Ihre Emotionen werden eher durch neue Eindrücke, als von tiefen Leidenschaften in Bewegung gebracht. Möglicherweise haben Sie Mühe, tiefe Gefühle zuzulassen. Sie denken über Ihre Empfindungen nach, beobachten die inneren Regungen und sprechen darüber. Sie wissen, was Sie brauchen und wie Sie reagieren. Dabei halten Sie eine Art innere Distanz zu Ihren Gefühlen.

Der Kontakt mit anderen Menschen und das Gespräch ist Ihnen wichtig und gibt Ihnen ein Gefühl der Lebendigkeit. Wenn Sie über die Emotionen sprechen können, die Sie zutiefst bewegen, fühlen Sie sich verstanden und geborgen. Sie neigen jedoch auch dazu, dies zu übertreiben und lieber über Gefühle zu sprechen als sich ins Erleben einzulassen.

Probleme und Konflikte versuchen Sie mit dem Verstand zu lösen. Die Einstellung, dass durch Nachdenken aus jeder Situation ein Ausweg gefunden werden kann, vermittelt Ihnen den Eindruck rationaler Überlegenheit, der schon fast an Oberflächlichkeit grenzt. Sie können dann Ihre Intelligenz dazu missbrauchen, alles zu verstehen und zu erklären, ohne einen eigenen Standpunkt zu beziehen.

Gefühlsmäßige Erlebnisse können Ihnen weiterhelfen, die Vielseitigkeit des Lebens kennenzulernen. Das wäre für Sie eine Möglichkeit, Ihrer emotionalen Welt näher zu kommen. Sie sind flexibel und kontaktfreudig. Man könnte Sie mit einem Schmetterling vergleichen, der von Blüte zu Blüte gaukelt, überall ein wenig Nektar nascht und nirgends lange verweilt. So könnte Ihnen beispielsweise ein unverbindlicher Flirt mehr Spaß machen als eine aufwühlende Leidenschaft. Wenn nicht andere Neigungen dafür sprechen, gehen Sie komplizierten Beziehungen und Abhängigkeiten aus dem Weg.

Das Bild des Schmetterlings dürfte auch für Ihre spontanen Reaktionen passen. Sie gehen mit einer gewissen Leichtigkeit und Flexibilität durch den Alltag. Ihre Lernbereitschaft und Offenheit für neue Erfahrungen lässt Sie auch in unbekanntem Situationen schnell und richtig reagieren.

Mond im zwölften Haus

Das Bedürfnis nach Allein-Sein und All-eins-Sein

Um Ihre Gefühle zu spüren und Ihre Bedürfnisse wahrzunehmen, brauchen Sie Ruhe und Einsamkeit. In der Hektik des Alltags werden Sie leicht von Reizen aus der Umwelt überflutet, und der Kontakt zu Ihren emotionalen Wurzeln - und der Sinn des Lebens - geht verloren. Sie sind sensibel und leicht verletzbar und haben ein reiches Innenleben und viel Fantasie. Deshalb ist es wichtig, dass Sie sich manchmal zurückziehen, um die Eindrücke der Außenwelt zu verarbeiten und Ihrem Unbewussten Zeit und Raum zu geben. Vielleicht setzen Sie sich mit Meditation, Religion oder Mystik auseinander, vielleicht faszinieren Sie östliche Religionen und Weltanschauungen. Vielleicht haben Sie so etwas wie eine "schwärmerisch-romantische Ader", und ein Sonnenuntergang oder Sternenhimmel kann Sie tief berühren. Sie suchen Ruhe und Entspannung in der Natur, zum Beispiel durch Wandern, Reiten oder Segeln. Oder kennen Sie Fernweh-Stimmungen, Sehnsucht nach dem Meer und fernen Ländern, Sehnsucht nach Verbundenheit mit dem Kosmos?

Ihre Sensibilität und Ihr Mitgefühl lässt Sie eventuell vieles für Schwächere und Hilfsbedürftige tun. Es ist dabei wichtig, dass Sie sich immer wieder fragen, wie weit dies Ihrer Natur entspricht.

Immer ist das äußere Erleben ein Anstoß, um die eigenen Gefühle besser zu spüren. Ihr reiches Innenleben kann zu einer Quelle von Sinn und Lebensfreude werden. Es ist wie ein kleines Kind, es braucht viel Zuwendung, um zu gedeihen.

Mond Pluto in Konjunktion

Tiefe Gefühle sind nicht immer angenehm

Ihr Gefühlsleben ist tiefgründig und leidenschaftlich. Doch zeigen Sie vermutlich nur wenig davon. Sie geben sich eher kontrolliert, um die anderen Ihre aufgewühlte und verletzte Seite nicht sehen zu lassen. Dadurch halten andere Sie für verschlossen und reagieren mit Zurückhaltung, was in Ihnen wiederum die Frage aufwirft: mag man mich denn überhaupt? So entsteht ein Kreislauf von gegenseitiger Skepsis und emotionaler Kontrolle, der sehr schmerzhaft sein kann.

Das hängt damit zusammen, dass Sie Ihre Mutter als emotional starke Frau erlebt haben, die Sie entweder festhielt oder im Stich ließ, die frei über Sie verfügte und bestimmte, was für Sie gut und richtig war. Als Sie ein kleines Kind waren und einmal von der Mutter getrennt wurden - ein kurzer Ferien- oder Spitalaufenthalt oder sogar eine Viertelstunde allein schreiend in der Wiege genügt -, hat dies in Ihnen das tiefe Gefühl hinterlassen, emotional verraten zu werden.

Aus diesem Gefühl des Manipuliert-Werdens reagieren Sie auch als Erwachsener mit Festhalten und Kontrolle, beispielsweise des Partners. Vielleicht fordern Sie von ihm, Ihnen seine Liebe dauernd von neuem zu bestätigen. Oder Sie kontrollieren Ihre eigenen Gefühle und zeigen diese nur spärlich.

Vor allem Frauen gegenüber sind Sie vermutlich eher zurückhaltend. Eine Mischung von Faszination und Angst vor allzu viel Weiblichkeit und vor allem vor dem dunklen, leidenschaftlichen und verschlingenden Aspekt der Gefühlswelt gebietet Ihnen Vorsicht. Trotzdem fühlen Sie sich von nicht oberflächlichen Frauen, die etwas ertümlich Weibliches ausstrahlen, angezogen. Nähe erscheint Ihnen zugleich faszinierend und bedrohlich. Möglicherweise tun Sie einiges, um Ihre Beziehungen zu Frauen "im Griff" zu haben.

Damit würden Sie sich jedoch der Gelegenheit berauben, zu Ihrer eigenen Gefühlstiefe vorzudringen. Und dies beinhaltet für Sie Lebendigkeit und Lebenslust.

Möglicherweise haben Sie die Tendenz, aus einem kleinen Misserfolg ein Drama zu machen, um sich sozusagen zu "beweisen", wie negativ das Leben sein kann. Da Sie über eine enorme innere Zähigkeit verfügen, tun Sie vielleicht viel dagegen, arbeiten hart und haben im äußeren Leben Erfolg, ringen innerlich jedoch um Geborgenheit.

Wo viel Schatten ist, ist auch viel Licht. Die Verbindung zwischen den Planeten Mond und Pluto symbolisiert nicht nur all die oben genannten Schwierigkeiten, sondern auch ein enormes Potential an Gefühlstiefe und innerer Stärke, eine Fähigkeit, das Leben, sich selber und die anderen Menschen auf einer tieferen emotionalen Ebene zu verstehen. Um es in der positivsten Form zu leben, ist es nötig, Schritt für Schritt die inneren Barrieren abzubauen.

KOMMUNIKATION UND DENKEN

Merkur symbolisiert den Bereich unserer Persönlichkeit, der mit Denken, Information und Kommunikation in Zusammenhang steht. Die Stellung des Merkur in einem Geburtsbild gibt Aufschluss über die Denkweise des Betreffenden, über bevorzugte Interessen und Lernmethoden, sowie über sprachliche und rhetorische Fähigkeiten.

Merkur im Wassermann

Reich an Ideen

Ihr Denken ist auf die Zukunft gerichtet. Sie können Möglichkeiten, die in einer Situation liegen, gut erkennen und haben eine klare Vorstellung, wie man dieses und jenes verbessern könnte. Sie denken schnell und schaffen sich in Gedanken sofort Querverbindungen. An Interessen und Ideen dürfte es Ihnen nicht mangeln, im Gegenteil, Sie neigen dazu, sich allzu vielen Dingen zuwenden zu wollen. Sie brauchen geistige Anregung und Abwechslung. Dabei verfallen Sie leicht der Neigung, Gefühle und Alltagsbanalitäten auf sicherer Distanz zu halten und sich gleichsam nur theoretisch damit abzugeben. Verwicklungen mögen Sie nicht besonders.

Da Sie selber im mentalen Bereich sehr schnell sind, können Sie langsamer Denkenden gegenüber ziemlich ungeduldig reagieren. In Diskussionen vertreten Sie eine klare Meinung, die recht individualistisch und sogar exzentrisch sein kann. Sie suchen sich bevorzugt Gesprächspartner mit einer ähnlichen "Wellenlänge". Ihre Interessen sind vielseitig und unkonventionell.

Merkur im neunten Haus

Interesse für geistiges Wachstum

Ihr Denken und Kommunizieren soll Sinn haben und Sie geistig weiterbringen. Sie setzen sich mit Meinungen und Weltanschauungen auseinander, und Sie philosophieren gerne mit anderen über den Sinn des Lebens. Kontakte mit Menschen, die Ihnen neue Horizonte erschließen, brauchen Sie fast so notwendig wie tägliche Nahrung. Sie sind offen für Neues. Vermutlich haben Sie ein waches Interesse für fremde Kulturen und Religionen. Immer wieder versuchen Sie, sich eine klare Meinung zu bilden und dieser auch Ausdruck zu verleihen. Dabei sind gesunde Überzeugungskraft und Rechthaberei oft sehr nahe beisammen.

Sie wollen Ihre Gedanken und Ihr Wissen weitergeben. Mit Ihren intellektuellen und sprachlichen Fähigkeiten möchten Sie andere begeistern und überzeugen. Aus diesem Grund dürften Sie sich für eine Lehrer-, Erzieher- oder Verkäuferfunktion eignen.

Merkur Mars in harmonischem Aspekt

Gute sprachliche Durchsetzung

Sie können gut argumentieren und sich sprachlich durchsetzen. In einem Gespräch nehmen Sie leicht die Gegenposition ein und decken die Unterschiede auf. So sind Diskussionen mit Ihnen meist lebhaft und können auch einmal in Streit ausarten. Bevor Sie etwas tun, denken Sie darüber nach und entwickeln "Schlachtpläne". Ihr innerer Dialog ist sehr aktiv; "es" denkt in Ihnen fast ohne Unterbruch.

Im Bereich der Sprache haben Sie gute Fähigkeiten, die in Berufen wie beispielsweise Reporter, Anwalt, Gesprächsleiter oder Verkäufer sehr gefragt sind. Doch auch auf der konkreten Ebene sind Sie beweglich, haben viele Kontakte und sind vermutlich oft unterwegs und auf Reisen.

BEZIEHUNG UND ÄSTHETIK

Wenn die Venus als Morgen- oder Abendstern hell am Himmel funkelt, so ist sie in der Realität genauso wie als astrologisches Symbol Ausdruck von Harmonie und Schönheit. Sie steht für das Bedürfnis nach Ausgleich und Gemeinsamkeit, für das Bestreben, Brücken zu schlagen. Sie ist ein ausgesprochen weibliches und erotisches Prinzip und entspricht dem Teil in uns, der sich nach einem Du sehnt, Beziehungen sucht und schafft und sich für alles Schöne im Leben öffnen und es genießen kann. Die Venus in uns wählt aus der Vielfalt der Menschen und Dinge diejenigen aus, die zu uns passen und uns bekommen.

Venus im Wassermann

Die Liebe zum Originellen

Sie gehen direkt auf andere Menschen zu und schließen viele und unkonventionelle Kontakte. Mit Ihrem gefühlsmäßigen Engagement sind Sie jedoch ziemlich zurückhaltend. Sie möchten Kontakte mit anderen Menschen, aber gleichzeitig scheuen Sie ein zu enges Beziehungsnetz. Sie brauchen viel Freiraum. Vermutlich fühlen Sie sich von außergewöhnlichen Menschen angezogen. Sie suchen sich Freunde, die Ihnen Abwechslung und Anregung bieten, die ähnliche Interessen haben und mit denen "etwas läuft".

Partnerschaft bedeutet für Sie eher ein freundschaftliches und anregendes Zusammensein als intensive Leidenschaft. Gefühlsmäßige Verstrickungen schätzen Sie nicht. Doch sind Sie dankbar für immer wieder neue gemeinsame "Experimentierfelder" wie beispielsweise Formen des Zusammenlebens, Ausdruck von Erotik oder Kleiderstil. Um in einer Partnerschaft längerfristig glücklich sein zu können, brauchen Sie eine ganze Menge Originalität, die entweder Sie oder Ihr Partner in die Beziehung einbringen.

Ihr Idealbild einer Frau und Ihre Vorstellungen von Ästhetik halten sich kaum an die gesellschaftlichen Wertmaßstäbe, sondern sind ziemlich individuell gefärbt. In Kunst und Musik begrüßen Sie eher neue Strömungen und sind nicht so sehr ein Verfechter des Althergebrachten. Ihre Kleidung mag einen modischen, auffallenden oder originellen Anstrich haben.

Venus im neunten Haus

Beziehung als Chance zu persönlichem Wachstum

Sie suchen Großzügigkeit und Toleranz in einer Beziehung. Ihre Bereitschaft, das Positive im anderen zu sehen, lässt Sie eine Partnerschaft manchmal fast zu sehr idealisieren. Sie möchten Beziehungen als sinnvoll erleben, und Sie werden sich zusammen mit dem Partner immer wieder mit Fragen nach dem Sinn des Lebens auseinandersetzen. Sie lieben es, über die schönen Dinge des Lebens zu reden und zu philosophieren. Vielleicht reisen Sie mit Ihrem Partner gern in fremde Länder, deren Schönheit Sie tief beeindruckt. Sie möchten auch in der Partnerschaft nicht stehen bleiben und suchen deshalb immer wieder Möglichkeiten, um sich weiter zu entwickeln.

Die Fremdartigkeit der Menschen fasziniert Sie. Andere Kulturen, Hautfarben oder Religionen sind für Sie keine Hemmschwellen, um Kontakte anzuknüpfen. Vielleicht haben Sie viele Beziehungen zum Ausland, sei es geschäftlich oder privat. Wenn Sie in die Ferien fliegen, ist es nicht ausgeschlossen, dass Sie mit einem Partner aus einem fernen Land nach Hause kommen.

Mit großer Wahrscheinlichkeit verkörpert der Typ Frau, der Sie fasziniert, viel von diesen Eigenschaften. So gefallen Ihnen vermutlich begeisterungsfähige, offene und tolerante Frauen, die eine eigene Meinung und Weltanschauung vertreten und nach etwas Höherem und Sinnvollerem streben.

HANDLUNG UND DURCHSETZUNG

Der Mars symbolisiert Männlichkeit, physische Kraft, sowie Handlungs- und Durchsetzungsfähigkeit. Er steht für jenen Teil unserer Persönlichkeit, der in der Außenwelt aktiv sein und etwas bewirken will, der sich entscheidet und einfach tut, ohne zu fragen, und der weder Kampf noch Konfrontation scheut. Passt mir etwas nicht, so ist es dieser Teil in mir, der sich zur Wehr setzt und gegebenenfalls mit Aggression und Wut reagiert.

Mars in den Fischen

Durchsetzung mit Einfühlungsvermögen

Sie setzen sich auf idealistische und einfühlsame Art durch. Nicht der offene Kampf steht im Vordergrund, sondern Sie erreichen Ihre Ziele eher durch scheinbare Nachgiebigkeit. Sensibilität und Mitgefühl für andere färben auf Ihre Entschluss- und Willenskraft ab.

Ihre physische Energie und Sexualität werden durch Träume, Stimmungen und Gefühle beeinflusst. Sie brauchen viel Zeit, um etwas in die Tat umzusetzen. Sie sind ein leiser Kämpfer, der sich zuerst einmal in die Situation einfühlt und dann intuitiv richtig reagiert. Streit mögen Sie nicht und haben deshalb die Tendenz, sich anzupassen oder sich zu entfernen. Wenn Sie etwas tun, lässt Sie Ihre Sensibilität spüren, wie Ihre Handlung bei den anderen ankommt. Dies kann ein Gefühl von "Wem trete ich auf die Zehen, wenn ich dies oder jenes tue?" geben und Ihren Handlungsspielraum einschränken. Mit einiger Wahrscheinlichkeit lassen Sie sich in Ihren Aktivitäten stark beeinflussen. Vermutlich tun Sie relativ oft, was andere wollen, und nicht, was Ihnen beliebt.

Sie neigen dazu, Ärger und Aggressionen von anderen zu übernehmen und auszudrücken. Wenn Sie zum Beispiel jemandem begegnen, der innerlich geladen ist und es nicht zeigt, übernehmen Sie, ohne es zu wollen oder auch nur bewusst zu bemerken, seine Aggression und fühlen sich plötzlich und ohne äußeren ersichtlichen Grund ärgerlich. Diese Sensibilität, mit der Sie die Stimmung der Mitmenschen wahrnehmen, vermittelt Ihnen nicht nur zusätzlichen Ärger, sondern auch eine große Fähigkeit, auf andere einzugehen.

Sie können sich gut für schwächer gestellte Menschen einsetzen. Es ist denkbar, dass Sie Ihre Energie über eine helfende Tätigkeit zum Ausdruck bringen. Vielleicht arbeiten Sie in einem Bereich, der Ihnen die Möglichkeit gibt, Ihre idealistischen Ziele durchzusetzen.

Mars im elften Haus

Das Bedürfnis nach Gruppenaktivitäten

Sie wollen etwas für die Gemeinschaft tun. Ihre Energien setzen Sie gerne für gemeinsame Unternehmungen und Organisationen ein. So entwickeln Sie im Laufe des Lebens eine Fähigkeit, Gruppen oder auch Freunde zu motivieren, um gemeinsam auf ein Ziel hin zu arbeiten. Teamarbeit sagt Ihnen zu. Ihre Solidarität mit der Gruppe veranlasst Sie immer wieder, sich tatkräftig für Ihre Freunde und Kollegen einzusetzen.

Für Ihre individualistischen Ziele wenden Sie viel Kraft und Energie auf, denn sie möchten sich selber zum Ausdruck bringen. Es ist wichtig, sich immer wieder zu fragen, ob Sie Ziele für das gemeinsame Wohl verfolgen oder Ihre eigenen Ziele zum Gruppenziel erklären. Eine gewisse Konkurrenzhaltung innerhalb einer Gruppe oder eines Freundeskreises ist Ihnen nicht abzusprechen. Sie sind leicht geneigt, den eigenen Willen kompromisslos durchzusetzen und Streit und Zwistigkeiten vom Zaun zu brechen. Gelingt es Ihnen, das Bedürfnis nach Aktivität in sinnvolle Kanäle zu lenken, so wirken Freunde und Interessengemeinschaften fördernd auf Ihre Initiative und Handlungsfähigkeit. Sie dürften sich im Team, in einem Verein oder einer Gruppe besonders aktiv und lebensfreudig erleben.

Mars Jupiter in harmonischem Aspekt

Eine optimistische Einstellung gewährleistet gutes Gelingen

Ihre Handlungen sind gekoppelt mit Ihrem inneren Optimisten. Sie sind überzeugt, dass das, was Sie tun, auch zum Erfolg führt. Dieses gesunde Selbstvertrauen ist die beste Voraussetzung für gutes Gelingen. Andererseits kann es Sie auch dazu verleiten, Ihre Grenzen nicht mehr zu sehen. Sie können in Ihren Aktivitäten dann ziemlich maßlos werden.

Ihre Art zu handeln hat etwas Begeisterndes. Es ist Ihnen wichtig, dass Ihre Aktivitäten Sinn haben und in einem größeren Zusammenhang stehen. Sie können voll Enthusiasmus etwas tun, und Sie können und wollen auch andere damit anstecken. Einmal "in Fahrt" gekommen, sind Sie kaum mehr zu bremsen. Sie haben etwas von der Vitalität eines Cowboys, der frei durchs Leben reitet, sagt, was er will, und ganz sich selber ist. Sie tun im richtigen Moment das Richtige. Mit Ihrem gesunden Ego setzen Sie durch, was Ihnen sinnvoll erscheint.

DIE SUCHE NACH SINN UND WACHSTUM

Jupiter symbolisiert den Optimisten in uns, den Teil, der Sinn und Expansion will und manchmal in Maßlosigkeit überbordert. Er lässt uns Ausblick halten nach etwas Höherem und hebt uns über die Banalitäten des Alltags hinaus. Er symbolisiert den Teil in uns, der einen Zusammenhang zwischen den Dingen herstellt. Er erfüllt die nüchterne Wirklichkeit mit einem Sinn, indem er jedem Ding Bedeutung zumisst und Situationen, Worten und Taten einen symbolischen Gehalt vermittelt.

Die folgenden Zeilen sowie vorhergehende Abschnitte, die in der einen oder anderen Form mit Jupiter überschrieben sind, beschreiben diese Aspekte Ihrer Persönlichkeit.

Jupiter im Stier

Sinn finden auf dem Boden der Realität

Sie sehen den Sinn des Lebens in der konkreten, materiellen Welt. Beispielsweise ermöglicht Ihnen ein solides Einkommen persönliches Wachstum. Aber nicht nur eigene Werte, sondern alles, was die Erde hervorbringt, hat in Ihrem Empfinden eine fast göttliche Note. Alles Gute kommt von der Natur, wäre ein entsprechender Glaubenssatz. Ob ein Obstbaum in voller Blüte, ein gemütlich eingerichtetes Eigenheim oder ein voller Geldbeutel Ihr Herz weiter werden lässt, immer suchen Sie auf eine gründliche, sachliche und ausdauernde Art im Konkreten nach dem Sinn des Lebens. Neue Weltanschauungen und Konzepte prüfen Sie vor allem auf innere Werte, auf Beständigkeit und Realitätsbezug. Sie akzeptieren das Neue, wenn Sie darin einen ruhigen Pol finden können.

Jupiter im zwölften Haus

Mit allem Sein verbunden

Seit früher Kindheit wurden Sie ermuntert, für die ganze Welt offen zu sein. Neben einem Sinn für Romantik, Fantasie und Traum haben Sie auch offene Augen und Ohren für die Ungerechtigkeit und das Leid in der Welt. Sie fühlen mit und betrachten sich als Teil der Menschheit. Wenn Kinder in der Dritten Welt hungern, lässt Sie dies nicht gleichgültig. Für Sehnsucht und Schmerz der anderen sind Sie empfänglich. Wahrscheinlich finden Sie Sinn im Leben, wenn Sie etwas dagegen tun, beispielsweise in einer sozialen Tätigkeit.

So ist für Sie Hilfe am Nächsten oft wichtiger als Ihre persönlichen Wünsche. Sie tun vieles, um das Leid in der Welt zu mindern. Dabei haben Sie die Tendenz, sich selber zu vernachlässigen, was dazu führen kann, dass Sie sich eines Tages ausgelaugt fühlen. Deshalb ist es wichtig, sich einen persönlichen Freiraum zu bewahren.

Sie sind offen für Unerklärbares, und Sie haben eine enorme Hingabefähigkeit. Religion bedeutet Ihnen nicht so sehr eine persönliche Auseinandersetzung, sondern vielmehr die Möglichkeit zu mystischen und spirituellen Erfahrungen. Auch zu Ihrer Traum- und Fantasiewelt haben Sie einen guten Zugang.

Ein Teil in Ihnen kennt keine Grenzen und kein Maß. So können Sie oft gar nicht anders, als die persönliche Kontrolle aufzugeben und sich an ein größeres Ganzes zu verlieren. Darin liegt neben der Möglichkeit zu spirituellen Erfahrungen auch eine große Gefahr, denn der Kontrollverlust kann Sie völlig unkritisch in eine Sucht abgleiten oder sich einer religiösen Gruppierung anschließen lassen.

Jupiter Saturn in Spannung

Ideale und Wirklichkeit

Die Realität einerseits und andererseits Ihre Vorstellungen, was das Leben bieten könnte, sind nur schwer vereinbar. Auf die eine oder andere Art bereitet es Ihnen Schwierigkeiten, Ihre Vorstellungen, was Sie im Leben erreichen möchten, realistisch einzuschätzen und Schritt für Schritt zu verwirklichen. Vorsicht und Expansionsdrang hemmen sich gegenseitig. Wenn Sie eher ein sachlicher und realistischer Typ sind, neigen Sie dazu, ein banales Leben mit einem sicheren und regelmäßigen Einkommen der Verwirklichung Ihrer Ideale vorzuziehen. Dabei wird die Sinnfrage mit den Jahren immer drängender.

Sind Sie ein Optimist, so leben Sie eher von der Hand in den Mund und warten auf das große Glück, ohne die Disziplin aufzubringen, die dazu nötigen Schritte selbst zu tun. Gleichzeitig dürften Sie auf nicht immer angenehme Art mit Menschen zusammenstoßen, die Autorität, Pflichtbewusstsein und eine sachliche, strukturierte Zielstrebigkeit an den Tag legen und Sie vielleicht sogar angreifen und kritisieren. Dies kann als Hinweis betrachtet werden, selbst mehr Realitätssinn zu entwickeln, realisierbare Ziele zu formulieren und die nötigen Schritte dazu zu unternehmen.

Diese Konstellation symbolisiert die Aufgabe, Realität und Vision, das eigene Verhalten im Alltag und die Lebensanschauung auf einen gemeinsamen Nenner zu bringen. Sie werden sich immer wieder mit Ihren Idealen und Anschauungen auseinandersetzen müssen. Es ist wichtig, die eigenen Zweifel zu akzeptieren und auf dieser Basis die konkreten Vorhaben zu planen. Ebenso wichtig ist es, Ideale nicht einfach einem konsequenten Realitätssinn zu opfern und sich nur an Tatsachen zu halten. Damit die Vorstellungen nicht Luftschlösser bleiben, müssen sie gründlich durchdacht und soweit verändert werden, bis sie im Bereich des Möglichen liegen. Gleichzeitig braucht es die konkreten Schritte, die eine Vorstellung Stück um Stück verwirklichen. So kann eine solide Verankerung in der Realität gefunden werden, die mit der eigenen Lebensphilosophie in Einklang steht und dem Leben Sinn gibt.

DIE SUCHE NACH STRUKTUR UND ORDNUNG

Saturn symbolisiert den erhobenen Zeigefinger in uns, die innere Instanz, mit der wir uns Grenzen setzen und Struktur und Verantwortung von uns verlangen. Oft ist unser Saturnteil sehr starr, und dann blockieren wir uns selbst. Wenn wir jedoch im Laufe der Jahre gelernt haben, unsere Ängste und unseren Perfektionsanspruch abzubauen, werden wir Saturn vor allem als innere Stabilität und Sicherheit erleben. Er symbolisiert im konkreten und im übertragenen Sinn unser Rückgrat.

Sie finden in den folgenden sowie eventuell in vorherigen mit Saturn überschriebenen Abschnitten eine Beschreibung Ihres Strukturen und Grenzen setzenden Persönlichkeitsteils.

Saturn in den Fischen

Die Pflicht Ihrer Altersgruppe, Hingabe mit Maß zu üben

Der Saturn benötigt für einen Umlauf ungefähr achtundzwanzig Jahre und entsprechend pro Zeichen zwei bis drei Jahre. Alle in dieser Zeitspanne Geborenen haben dieselbe Saturn-Zeichenstellung im Geburtsbild, die prägend auf die Vertreter und Vertreterinnen dieser zwei bis drei Jahrgänge wirkt.

Saturn in den Fischen symbolisiert eine Herausforderung, sich weder von Stimmungen und Sehnsüchten treiben zu lassen noch diese konsequent aus dem eigenen Leben zu verbannen. Vielleicht bedeutet alles Irrationale und Traumhafte für Sie Unsicherheit oder sogar Gefahr, von einem soliden Leben abzukommen. Ihre Reaktion darauf kann eine außergewöhnliche Hilfsbereitschaft sein, gerade solchen Menschen Unterstützung zukommen zu lassen. Es kann auch ein Bestreben sein, die eigene innere Welt kennenzulernen, beispielsweise durch Beschäftigung mit Träumen oder durch Meditation. So bauen Sie allfällige Ängste vor dem Unfassbaren ab.

Saturn im zehnten Haus

Die Aufforderung, eine Autorität zu sein

Sie wollen als Autorität anerkannt werden und haben möglicherweise gleichzeitig Angst davor. So bemühen Sie sich sehr, perfekte Leistungen zu vollbringen. Immer wieder kommen Ihnen Zweifel, ob Ihre Arbeit genügt oder ob Sie noch mehr tun müssen, um ein einmal gestecktes Ziel zu erreichen. Verantwortung und Struktur in Beruf und Öffentlichkeit sind für Sie keine Fremdworte. Vermutlich fällt es Ihnen nicht leicht, im Rampenlicht zu stehen. Ihre Angst, nicht genügend zu können oder zu wissen, kann Sie stark hemmen, kann aber auch zur Motivation werden, das Beste aus sich herauszuholen. Wenn Sie die Verantwortung für etwas übernehmen, werden Sie sich, so gut es irgend geht, absichern, damit nichts schief läuft.

Sie wagen sich nur an die Öffentlichkeit mit der Gewissheit, nach menschlichem Ermessen alles für ein gutes Gelingen getan zu haben. Unvorbereitet etwas bieten zu müssen, ist Ihnen vermutlich ein Gräuel. Sie möchten klar und zielstrebig vorgehen und weder Schwächen noch Fehler zeigen. Deshalb bereiten Sie

sich auf eine Unternehmung seriös und strukturiert vor und wirken so auch entsprechend klar und fachkundig.

Auch wenn Sie Fehler nach bestem Können vermeiden, so schleichen sich doch immer wieder welche ein, so sehr Sie sich auch anstrengen mögen. Erst wenn Sie lernen, die eigene Fehlbarkeit anzunehmen, lässt der Leistungsdruck nach, und Sie erleben, dass Ihnen nichts passiert, auch wenn Ihnen ein Missgeschick unterläuft. So werden Sie fähig, Kritik anzunehmen und Ihre Grenzen zu erkennen. Wenn Sie akzeptieren, dass Sie nicht perfekt sein müssen, können Ihre Talente voll zum Ausdruck kommen. Dies, zusammen mit der Fähigkeit, strukturiert und zielgerichtet vorzugehen, ermöglicht Ihnen eine berufliche Stellung mit viel Verantwortung. Sie können so Ihre Anlage zu einer fachlichen Autorität verwirklichen, was Ihnen wiederum Sicherheit und Stabilität vermittelt.

DAS BEDÜRFNIS NACH VERÄNDERUNG

Uranus symbolisiert den "Windgeist" in uns, der durch beständige Veränderung psychisches Wachstum will. Er schürt eine innere Unruhe, die uns immer wieder zum Aufbruch antreibt, die uns Abwechslung und neue Erfahrungen suchen lässt und uns vor dem psychischen und physischen Stillstand bewahrt. Er steht für den Wandergesellen in uns, der nirgends lange sesshaft ist. Kaum wird etwas zur Gewohnheit, so bricht er seine Zelte ab und überrascht uns mit neuen Ideen. Seine Originalität kennt keine Grenzen, und ebenso wenig seine Unverbindlichkeit.

Der folgende Text sowie eventuell vorhergehende, mit Uranus überschriebene Abschnitte beschreiben diesen "Windgeist" aus verschiedenen Perspektiven.

Uranus im Steinbock

In einem Grenzen sprengenden Zeitgeist geboren

Der Planet Uranus durchwandert in vierundachtzig Jahren die zwölf Zeichen des Tierkreises. In den ungefähr sieben Jahren, in denen er das Steinbockzeichen durchläuft, manifestiert sich sein Windgeistcharakter in so vielen Menschen auf "Steinbockart", dass man fast von einer kollektiven Prägung sprechen könnte.

Der Zeitgeist rüttelt an den bestehenden Strukturen, Regeln und Gesetzen. Sie und Ihre Zeitgenossen mögen auf viele Neuerungen zuerst einmal mit einem zurückhaltenden Ja-Aber reagieren. Ihre kritische Prüfung bestehen nur wirklich realitätsnahe Veränderungsvorschläge, denen Sie jedoch dann auch mit viel Verantwortungsbewusstsein und persönlichem Einsatz zum Durchbruch verhelfen.

Uranus im siebten Haus

Lebendige Partnerschaft

Sie benötigen viel Freiraum und geistige Anregung in der Partnerschaft. Zuviel Nähe ertragen Sie schlecht. Sie fühlen sich in einer Beziehung relativ schnell wie ein Vogel, dem man die Flügel gestutzt und die Freiheit durch einen goldenen Käfig ersetzt hat. Vielleicht reagieren Sie mit Stimmungsschwankungen und Unbeständigkeit und versuchen, sich so Ihren Freiraum zu bewahren.

Es ist deshalb wichtig, dass Sie in einer Partnerschaft genügend persönliche Freiheit haben und diese natürlich auch dem Partner zugestehen. Möglicherweise suchen Sie sich Partner, die viel unterwegs, bereits verheiratet oder auf eine andere Weise nicht voll verfügbar sind, um sich unbewusst vor zu viel Nähe zu schützen.

Langeweile und stabile, sichere Verhältnisse ertragen Sie schlecht. Wenn Sie eine dauerhafte Beziehung wollen, kommen Sie nicht um die Aufgabe herum, immer wieder für Abwechslung zu sorgen, denn Sie suchen in Beziehungen nicht so sehr Sicherheit und Geborgenheit, sondern vielmehr Anregung. Ihre Beziehungen werden Ihnen kaum ein sanftes Ruhekissen bescheren, dafür aber viel Spaß, Lebendigkeit und Selbsterkenntnis.

Uranus Neptun in Spannung

Der Traum von der idealen Welt

Sie neigen dazu, nicht ganz ins Leben hineinzugehen, sondern eine Art "höhere Vorstellung" davon zu leben. Tief in Ihrem Inneren sehnen Sie sich nach einem Zustand des AufgehobenSeins in einem größeren Ganzen und scheuen es irgendwie, ganz in dieses irdische Dasein hineinzugehen. Wenn Sie akzeptieren, dass Sie Ihre hohen Ideale und Ahnungen von einer bessern Welt nie ganz verwirklichen können, wird es möglich, etwas davon ins Alltagsleben einzubeziehen.

Vielleicht erleben Sie das Dasein als sehr gespalten zwischen Liebe und Weisheit, oder in einem weniger metaphysischen Bereich zwischen Leid, Mitgefühl und Chaos einerseits und einer logischen, kalten und unpersönlichen technischen Welt andererseits. Eine Brücke zwischen diesen Gegensätzen zu finden ist eine Aufforderung nicht nur an Sie, sondern an alle Menschen Ihrer Altersgruppe.

DIE SEHNSUCHT NACH AUFLÖSUNG UND HINGABE

Neptun symbolisiert den mystischen Teil in uns, der die Grenzen von Ich-Bewusstsein und Außenwelt immer wieder auflöst und uns erinnert, dass wir Teil eines größeren Ganzen sind. Dieser Teil lässt uns die Sehnsucht nach einer anderen Welt verspüren und kann gleichermaßen Motivation sein für die Rückverbindung zu etwas Göttlichem, für totale Hingabe und Hilfsbereitschaft oder für einen Rückzug vom Leben, für ein Sich-selbst-Verlieren, das in letzter Konsequenz in Selbstmitleid und Chaos mündet.

Die Textabschnitte im Zusammenhang mit Neptun beschreiben die verschiedenen Facetten dieses Persönlichkeitsteils in Ihrem Leben.

Neptun im Krebs

Kollektive Idealisierung der Gefühlswelt

Mit einer Umlaufzeit von ungefähr 165 Jahren verweilt der Neptun weit über ein Jahrzehnt in jedem Zeichen des Tierkreises. Die Stellung "Neptun im Krebs" teilen Sie mit entsprechend vielen Zeitgenossen. Sie deutet auf eine kollektive Tendenz, Traum und Fantasie mehr Gewicht zu geben. Ihre Generation lässt sich vermehrt auf das Fühlen, Mitfühlen und Mitschwingen in einer Stimmung ein. Die Vorliebe für alles Romantische und Sentimentale rückt einerseits Gefühle mehr ins Zentrum der Aufmerksamkeit, birgt andererseits auch die Gefahr in sich, die persönlichen Regungen zugunsten einer kollektiven "Gefühlsschwemme" gering zu achten.

Neptun im ersten Haus

Mitschwingen mit der Umwelt

Sie haben die Tendenz, sich Ihrer Umwelt anzupassen und mitzuschwingen. Die Rolle, die Sie einnehmen, lässt Ihre Charakterzüge weich und ohne kantige Konturen erscheinen, ähnlich einer Landschaft hinter einer Milchglasscheibe. Andere Menschen übersehen Sie leicht. Sie treten nach außen, zeigen sich und stellen vermutlich fest, dass die Umwelt Sie kaum wahrnimmt. Beispielsweise sind Sie in einem Geschäft und möchten bedient werden. Wenn gleichzeitig noch andere Kunden warten, geschieht es Ihnen vermutlich oft, dass Sie sich entweder wehren müssen oder erst zuletzt Beachtung finden. Sie ärgern sich vielleicht und brauchen viel Energie, um auf sich aufmerksam zu machen.

Oft erblicken andere in Ihnen völlig unterschiedliche Charakterzüge. Man könnte Sie mit einem Chamäleon vergleichen, je nach Hintergrund, vor dem Sie gerade stehen, erscheinen Sie anders. Sie sind für Ihre Mitmenschen schwer fassbar. Man weiß nie genau, wie Sie nun wirklich sind. Vermutlich können Sie beobachten, dass Sie sich im Zusammensein mit jeder Person anders verhalten.

Die Stimmungen der anderen nehmen Sie auf und passen sich an. Vermutlich sind Sie stets bereit, anderen zu helfen, sagen sehr schnell ja und fühlen sich eventuell ausgenutzt. Es ist wichtig, dass Sie sich immer wieder fragen, was Sie wollen und was die anderen. Sonst merken Sie oft erst im Nachhinein, dass Sie eigentlich etwas ganz anderes beabsichtigen, als Sie zum Ausdruck gebracht haben. Je mehr Sie in sich

selbst ein stabiles Ich entwickeln und sich gegen außen abgrenzen können, desto weniger werden Sie von äußeren Stimmungen überschwemmt. Sie können so Sensibilität und Mitgefühl entwickeln, ohne sich selber in den anderen zu verlieren.

Das Aufnehmen jeder Stimmung hat auch eine sehr schöne positive Seite; so haben Sie die Fähigkeit, Schönheit in Natur, Kunst und Musik wahrzunehmen. Sie schwingen sozusagen mit jeder Stimmung mit, sei dies nun Freude, Schönheit oder Ärger. Sie können sich in die Unbeschwertheit und Fröhlichkeit kleiner Kinder genauso einfühlen wie in das Leid kranker Menschen.

DIE "DUNKLE" SEITE

Pluto symbolisiert den radikalsten, energiereichsten und leidenschaftlichsten Teil unserer Persönlichkeit, der, gerade weil er so aufs Ganze aus ist, auch Angst auslöst. So empfinden wir diese Seite in uns oft als "dunkel" und wenden uns innerlich davon ab. Wir unterdrücken dann diesen intensiven Teil mit etwa dem gleichen Effekt, wie wenn wir den Deckel auf eine Pfanne mit kochendem Wasser drücken; wir verbrennen uns die Finger. Erst wenn wir diesen kompromisslosen und intensiven Teil in uns akzeptieren und mit ihm umgehen lernen, finden wir Zugang zu seiner Kraft und Lebendigkeit. Dann kann gerade dieser Teil ein enormes Energiepotenzial entfalten und uns über tiefgreifende Krisen hinwegführen.

In den folgenden sowie eventuell in vorherigen mit Pluto überschriebenen Abschnitten werden Ihr persönliches Energiepotenzial sowie dessen schwierigere Seiten beschrieben.

Pluto im Zwilling

Die Macht des Wissens

Mit einer Umlaufzeit von fast 250 Jahren durchläuft der Planet Pluto in 20-25 Jahren ein Tierkreiszeichen. Eine ganze Generation hat also Pluto im Zeichen des Zwillings. Diese Stellung beschreibt entsprechend nicht individuelle Persönlichkeitsmerkmale, sondern kollektive Tendenzen.

Ihre Generation zeichnet sich durch einen Glauben an das rationale Denken aus. Forschung und Wissenschaft bringen Erstaunliches zustande und wecken die Hoffnung, alle menschlichen Probleme lösen zu können. Die Versuchung Ihrer Generation besteht darin, den Intellekt zum "Goldenen Kalb" zu erheben, Sachlichkeit über alles zu stellen und Wissen zu missbrauchen.

Pluto im zwölften Haus

Die Faszination des Nichts

Die Vorstellung, sich in nichts aufzulösen oder ins Bodenlose zu versinken, dürfte sich immer wieder Raum schaffen, zum Beispiel nachts in Ihren Träumen oder wenn Sie allein sind. Vielleicht weichen Sie dieser Angst vor dem Nichts aus, indem Sie sich stets mit etwas beschäftigen, um so nicht mit dem Gefühl des Allein-Seins konfrontiert zu werden. Dabei wird Sie Ihr Unbewusstes immer wieder einholen und in Träumen oder Einbrüchen in Ihr Wachbewusstsein mit dem Thema Auflösung konfrontieren. Beispielsweise wird Ihnen plötzlich bewusst, dass in der Dunkelheit keinerlei Orientierung möglich ist. Sie haben vielleicht das Gefühl, in einen dunklen Sog zu geraten oder von jedem Lebensstrom abgeschnitten zu werden. Das Unfassbare kann Sie auch in Form von Angst vor dem Durchdrehen und Sich-Auflösen einholen.

Allein-Sein heißt auch All-Eins-Sein. Auf dieses Ziel will Sie Ihr Unbewusstes lenken. Wenn Sie lernen, loszulassen und sich dem bodenlosen Sog ins Dunkle hinzugeben, werden Sie mit der Zeit entdecken, dass er Sie trägt. Die unfassbare Tiefe im eigenen Innern schneidet Sie nicht vom Lebensstrom ab, sondern ermöglicht Ihnen im Gegenteil einen neuen Anschluss, der Ihnen Energie und Lebendigkeit vermittelt.

GESELLSCHAFTLICHE UND BERUFLICHE ZIELVORSTELLUNGEN

MC im Wassermann

Unabhängigkeit, Außergewöhnliches und Teamgeist im Beruf

Der MC symbolisiert diejenigen Qualitäten, die Sie aufgrund Ihrer Erziehung und den Vorbildern Ihrer Kindheit für erstrebenswert halten und die Sie im Berufsleben und an der Öffentlichkeit zeigen wollen. Da Sie davon ausgehen, dass Ihre Umwelt und die Gesellschaft diese Eigenschaften von Ihnen erwarten, bemühen Sie sich, diese zu entwickeln und im Beruf und in der Außenwelt zum Ausdruck zu bringen.

Sie zeigen an der Öffentlichkeit vor allem Ihre zukunftsorientierte und unkonventionelle Seite, stehen neuen Ideen offen gegenüber und fördern Zusammenarbeit und persönliche Freiheit. Auch Ihr Berufsleben ist von diesen Qualitäten gefärbt. Vermutlich macht es Ihnen Spaß, in einem Bereich tätig zu sein, der nicht den üblichen Normen entspricht, der mit zukunftssträchtigen Ideen und Forschung zu tun hat oder Ihnen viel Freiheit lässt. Sie legen Wert darauf, im Beruf ein selbständiges Individuum zu sein und nicht einer von vielen. Es dürfte Ihnen wichtig sein, eine Tätigkeit zu finden, die Ihr Wissen und Ihren Einfallsreichtum immer wieder aufs neue herausfordert. Sie brauchen viel persönlichen Freiraum und die Möglichkeit, eigene Ideen einzubringen.

Da Sie vermutlich den Beruf unter anderem auch als sozialen Beitrag an die Gesellschaft betrachten, möchten Sie mit Ihrer Tätigkeit Ihren Teil für ein größeres Kollektiv leisten. Ihre Arbeit soll aus einer umfassenderen Sicht einen sinnvollen Zweck erfüllen.

Sonne am MC

Selbstverwirklichung im Beruf

Die Sonne als ein Symbol für das bewusste Ich und den Willen steht im Bereich der beruflichen Zielvorstellungen. Leistungsdenken und der Wunsch nach einer beruflichen Karriere dürften viel Raum in Ihrem Lebenskonzept einnehmen. Es ist Ihnen wichtig, eine geachtete Persönlichkeit zu sein und Ihre Energie und Strahlkraft durch die Übernahme von Verantwortung zum Ausdruck zu bringen. Sie sind bereit, einiges dafür zu leisten. Sie identifizieren sich weitgehend mit Ihrer beruflichen Laufbahn und den gesellschaftlichen Zielen und Normen und bemühen sich um ein entsprechend selbstbewusstes und sicheres Auftreten in Gesellschaft und Beruf.

Mond in harmonischem Aspekt zum MC

Ein warmes, herzliches Klima im Berufsleben

Eine warme Atmosphäre darf in Ihrem Beruf sowie an jedem Ort, wo Sie Verantwortung zu tragen haben, nicht fehlen. Es fällt Ihnen auch nicht schwer, ein entsprechendes Klima zu schaffen, denn Sie gehen grundsätzlich davon aus, dass Sie auch in Beruf und Öffentlichkeit in erster Linie Mensch sind und Gefühle immer Platz haben. So zeigen Sie vor allem im beruflichen Umfeld eine ausgesprochen menschliche Note mit viel Herzlichkeit und Wärme.

Jupiter im Quadrat zum MC

Sinn und Weite finden im Beruf

Unter anderem dürfte es Ihnen wichtig sein, in Ihrem Beruf sowie in jedem Zusammenhang mit der Übernahme von Verantwortung einen Sinn zu finden und sich entfalten zu können. Doch die Realität mag oft anders aussehen, sei es, dass Ihnen die nötige Weite fehlt oder dass Ihnen zwar alle Möglichkeiten offen stehen, Sie jedoch Mühe haben, Maß zu halten und sich beispielsweise nicht auf zu große Risiken oder allzu idealistische Vorstellungen einzulassen. Doch Reibung erzeugt immer auch Energie, und in diesem Sinne mag eine Schwierigkeit auch Ansporn sein, die eigenen Ideale im Leben und speziell im Beruf zu verwirklichen.

Pluto in harmonischem Aspekt zum MC

Macht im Beruf

In Beruf und Gesellschaft möchten Sie sich aus voller Kraft eingeben können. Ein paar Fäden in der Hand zu halten und etwas bewirken zu können, sagt Ihnen vermutlich sehr zu. So strahlen Sie auch eine natürliche Autorität aus, so dass man Ihnen immer wieder Macht und Verantwortung überträgt. Sie haben ein Talent, Macht in Gesellschaft, Öffentlichkeit und Beruf auf eine positive Art einzusetzen.

MONDKNOTENACHSE - EINE LEBENSAUFGABE

Die Mondknotenachse zeigt zwei Themen auf, die wir als gegensätzlich erleben. Vor allem der eine Bereich ist uns so vertraut ist, dass wir fast zwanghaft daran kleben. Wir können nicht anders, als uns immer und immer wieder damit auseinanderzusetzen. Wie eine Katze den heißen Brei umkreisen wir diesen Lebensbereich und erleben uns dabei als einseitig. Ein Gefühl von richtig und ganzheitlich finden wir erst, wenn wir uns um die Gegensätze bemühen. Jedes Mal, wenn es uns gelingt, aus dem Kreis eine Acht zu machen und die scheinbar so verschiedenen Lebensbereiche ein Stück weit miteinander zu versöhnen, erleben wir eine große Befriedigung. Bleiben wir im Gewohnten sitzen, so frustriert uns irgendetwas daran. Die Mondknotenachse symbolisiert somit eine innere Instanz, die uns dauernd zu Wachstum auffordert.

Das Geburtsbild zeigt den Weg, gibt jedoch keine Auskunft, wo Sie auf diesem Wachstumsweg stehen. Vergleichen Sie die folgende Beschreibung Ihrer Lebensaufgabe also nicht mit Ihrer aktuellen Situation, sondern betrachten Sie sie im Zusammenhang mit Ihrem gesamten Leben.

In den folgenden Abschnitten ist vieles ziemlich überspitzt formuliert. Dies aus dem Grund, weil es oftmals leichter ist, in einer Karikatur den wahren Kern zu erkennen. Diese Zeilen sollen ein Ansporn sein, ein Stück auf Ihrem Entwicklungsweg weiterzugehen.

Aufsteigender Mondknoten im Löwen im vierten Haus

Zwischen Gegensätzen ein Gleichgewicht finden

In Beruf und Öffentlichkeit fühlen Sie sich wahrscheinlich sehr zuhause, sei es, dass eine berufliche Laufbahn für Sie so selbstverständlich ist wie Atmen, sei es, dass Sie sich politisch betätigen oder in Vereinen oder im Dorfleben eine aktive Rolle spielen. Sie zeigen mit Vorliebe eine autoritäre Seite Ihres Wesens, setzen Strukturen und übernehmen Verantwortung. Macht und Pflicht sind Ihnen vertraut, kindliche Abhängigkeit meiden Sie.

So versuchen Sie vielleicht immer wieder, beruflich weiterzukommen und Ihrem Leben Strukturen zu setzen, ohne dabei auch Ihre einfühlsame Seite einzubeziehen. Sie möchten zwar im positiven Sinne etwas bewirken, es fehlt Ihnen jedoch der direkte Draht zu Menschen. Vielleicht finden Sie das richtige Wort oder Lächeln nicht, oder Sie vertreten eine völlig andere Meinung als alle anderen und schaffen es nicht, einen Kompromiss zu finden. So reagieren Sie auf eine eher kühle und sachliche Weise und lehnten es zumindest in jungen Jahren ab, von Ihren Prinzipien zu lassen und Ihre spontanen Regungen und Gefühle zu zeigen.

Sie leben mit dem Gefühl, ein einmaliges Individuum zu sein, ohne Ihre Besonderheit jedoch klar zum Ausdruck bringen zu können. So mögen Sie sich immer wieder vor die Entscheidung gestellt sehen, entweder eine fast rebellische Außenseiterrolle einzunehmen oder mit der Masse zu gehen. Wie ein geistiger Nomade sind Sie ohne Rast und Ruh ständig auf der Suche nach neuen Anregungen.

Viel lieber als an einem konkreten Projekt anzupacken, diskutieren Sie über all die Möglichkeiten, die es auch noch gäbe. So bleiben Sie oft in einer unverbindlichen Distanz. Sie möchten zwar Ihre Ideen einbringen, Sie scheuen es jedoch, sich wirklich auf etwas einzulassen, weil Sie dann alle anderen Möglichkeiten ausschließen müssen. Bildlich gesprochen schauen Sie bei jeder Gelegenheit über den Zaun, um zu sehen, was in diesem oder jenem Garten wächst; aber wirklich in den Garten hinein gehen

Sie kaum, denn da befürchten Sie, steckenzubleiben und andere Gärten zu verpassen. Ein solcher Garten könnte die eigene Familie sein; vor lauter Interesse an der beruflichen Laufbahn schieben Sie in diesem Fall die Gründung einer eigenen Familie immer wieder hinaus.....

Das Horoskop zeigt hier symbolisch eine Lebensaufgabe: offener und wertfreier zu werden und sich zu zeigen. Wille, energisches Handeln, Herzlichkeit und Führerqualitäten sind gefragt. Sie sollen sich zeigen, selber kreativ werden und eigene Ausdrucksformen entwickeln. Nicht in der unverbindlichen Gemeinsamkeit einer Gruppe liegt Ihr Weg, sondern als tatkräftiger und risikofreudiger Einzeldarsteller. Sie sollen offener und spontaner werden und Kontakte auf gefühlsmäßiger Basis zu anderen Menschen herstellen, ohne alles an gesellschaftlichen Normen zu messen.

Der Beruf ist nicht der einzige Weg zur Selbstverwirklichung. Vielleicht brauchen Sie lange, um zu erkennen, dass Sie in einer trauten familiären Umgebung erst richtig zu sich selber finden können. Wenn Sie Ihr eigenes "inneres Kind" entdecken, das heißt denjenigen Teil von sich, der spontan "aus dem Bauch" reagiert, sich freut und lacht und weint, dann wird das Leben um vieles farbiger. Sie finden so auf einer tieferen Ebene Kontakt zu sich selber und können eine Quelle der Geborgenheit und Kraft im eigenen Inneren erschließen. Dies heißt nun nicht, dass Sie unbedingt eine eigene Familie haben müssen. Ihre Möglichkeiten der Selbstverwirklichung liegen jedoch weit mehr im Bereich der Familie als im unpersönlichen Klima der Berufswelt. Dabei ist das Umfeld von Bedeutung, nicht der Verwandtschaftsgrad. Eine Heimleiter- oder Erziehertätigkeit beispielsweise kann Ihnen ähnliche Erfahrungen ermöglichen wie eine eigene Familie.

So werden Sie immer wieder von einer inneren Stimme oder von äußeren Gegebenheiten "gestupft", mit Herz und Mut selbst in die Angelegenheit hineinzuspringen und Ihr kreatives Potential in produktive Bahnen zu lenken. Das Leben fordert Sie immer wieder auf, schöpferisch tätig zu werden und Ihre Fähigkeiten zu zeigen. Vielleicht entdecken Sie dabei einen guten Draht zu Kindern und Jugendlichen, Freude am Spiel oder Familiensinn. In jedem Fall wird das Leben farbiger und intensiver, und Sie fühlen sich lebendiger und zufriedener.

Wichtig ist dabei, dass Sie die Herausforderungen annehmen und zu Ihrem eigenen Willen und zu Ihrer inneren Kraft und Macht stehen, auch wenn Sie dadurch Freunde und Kollegen verlieren sollten. Indem Sie spontan zu sich selber stehen, sich einbringen und auch längerfristig engagieren, anstelle einem alten Unabhängigkeitsdrang nachzugeben, können Sie immer wieder die sehr befriedigende Erfahrung machen, dass Sie zwar die äußere Ungebundenheit verlieren, dafür aber innere Freiheit gewinnen.

All diese Aufforderungen mögen für Sie wie Abenteuer klingen, gilt es doch, sich dem Leben auf eine ungewohnte, bisher noch nicht geübte Art zu stellen. Doch ist es gerade dieses Ungewohnte, das Ihnen eine große Befriedigung vermitteln kann.

Jupiter im Quadrat zur Mondknotenachse

Übermäßige Sinnsuche könnte am Ziel vorbeiführen

Eigene Meinungen und Idealvorstellungen können sich wie Hindernisse auf Ihren Lebensweg stellen. Vielleicht suchen Sie am falschen Ort nach Sinn, verherrlichen Ideale, die Sie letztlich in Sackgassen führen, oder sind sehr mit einem geistigen oder materiellen Wachstum beschäftigt und verlieren darüber das eigentliche Lebensziel aus den Augen. In diesem Fall gilt es immer wieder, sich innerlich einen Stoß zu geben und sich an die eigentliche Lebensaufgabe zu erinnern.

CHIRON - DER VERWUNDETE HEILER

In der griechischen Mythologie ist Chiron ein Kentaur mit einem menschlichen Oberkörper und einem Pferdeleib, der an einer unheilbaren Wunde leidet. Trotzdem er sich intensiv mit Heilkräutern auseinandersetzt, gelingt es ihm nicht, die eigene Verletzung zu heilen. Er lernt, sie in Demut anzunehmen und kann seine umfassenden Kenntnisse nun einsetzen und für Menschen und Götter zu einem wunderbaren Heiler und Lehrer werden.

Diese Geschichte beschreibt die Symbolik des astrologischen Planeten Chiron, der einer äußerst verletzlichen Seite der Persönlichkeit entspricht, die gerade dadurch anderen sehr viel geben kann, sobald das "Wundsein" in Demut angenommen wird.

So wie man eine leibliche Wunde vor Überstrapazierung schützt, sie pflegt und ihr Zeit für die Heilung einräumt, so gilt es, uns des psychischen Chiron-Anteils in uns anzunehmen, ihn zu schützen und zu pflegen, damit sich seine Heilerqualität im Laufe des Lebens entfalten kann.

Da der folgende Text eine empfindsame Seite in Ihnen berühren dürfte, kann beim ersten Durchlesen eine Abwehrhaltung aufkommen, und Sie neigen vielleicht dazu, den Text mit einem "Das trifft für mich nicht zu" auf die Seite zu legen. Um aus diesem Text einen Nutzen zu ziehen, müssen Sie ihn mehrmals in zeitlichen Abständen durchlesen und einige Zeit einwirken lassen. Wenn Sie sich wirklich auf den Text und auf sich selber einlassen, werden Sie vermutlich feststellen, dass er auf einer tiefen Ebene einen Kern Wahrheit enthält. Dieser ins Gesicht zu schauen mag heilsam und schmerzhaft zugleich sein.

Chiron im neunten Haus

Verletzlich in Meinungsfragen

Trifft man Sie an einer empfindlichen Stelle, wenn man Ihren Glauben in Frage stellt? Zweifeln Sie oft am Sinn Ihres Lebens und an der Richtigkeit Ihrer Weltanschauung und Lebensphilosophie? Vermutlich wurden Sie schon als Kind angehalten, Dinge zu glauben, die einer genauen Betrachtung nicht standhielten. Oder Sie idealisierten Menschen, die Sie schließlich aufs tiefste enttäuschten und Ihren Glauben an das Gute erschütterten.

Der mythologische Chiron ist zur Hälfte Tier und zur Hälfte Mensch, wobei der Tierkörper verwundet ist. Da das Chironprinzip vor allem Ihre Wahrheit, Ihre Sinnsuche und das Streben nach etwas Höherem beeinflusst, gilt es, sich in diesen Bereichen der verwundeten Tierseite, des Instinkt- und Triebhaften, Dunklen anzunehmen. Dies würde bedeuten, Hell und Dunkel, Gut und Böse oder Gott und Teufel als die zwei Pole ein und desselben Prinzips zu bejahen. Insbesondere wenn Sie in einer christlichen Tradition aufgewachsen sind, ist eine solche ganzheitliche Sichtweise nicht einfach.

Vielleicht suchen Sie nach einer besseren Wahrheit, bereisen fremde Länder, suchen das Heil in fremden Religionen, oder Sie haben die Suche resigniert aufgegeben. Keinen Sinn und keine absolute Wahrheit zu finden mag sehr schmerzhaft sein. Doch konnte auch Chiron seine Wunde nicht heilen. Indem er sein Schicksal annahm, wurde er zum Heiler für viele andere. Analog zu diesem Bild können auch Sie vielen Menschen zu mehr Lebenssinn verhelfen, wenn Sie akzeptieren, dass Sie das Verlangen nach einer sinnvollen Bedeutung allen Seins und der letzten Wahrheit nie ganz stillen können.

Chiron im Wassermann

Freiheit ist ein heikles Thema

Im Zusammenhang mit dem oben beschriebenen Thema werden Eigenschaften wie Originalität, innere und äußere Freiheit, Individualität und Unabhängigkeit wichtig. Einerseits dürften Sie diesen Qualitäten mit einer gewissen Vorsicht oder sogar Misstrauen gegenüberzutreten, weil Sie vielleicht gerade damit schlechte Erfahrungen machen mussten, andererseits können diese zum Wundbalsam und Heilmittel für Ihre verletzte Seite werden, wenn Sie sich dazu überwinden, vermehrt Ihren ganz persönlichen Weg zu gehen, Ihren Spielraum zu nutzen und Ihren Idealen und Ideen Raum zu geben.

LILITH - DIE WEIBLICHE KRAFT DER SEELE

Lilith - die geheimnisvolle, dunkle Mondgöttin - ist Symbol für verborgene Aspekte des menschlichen Daseins. Sie ist der Schatten, den wir ins Bewusstsein heben müssen, um zur Ganzheit zu gelangen. Sie steht für etwas Namenloses, nicht mit rationalen Begriffen Fassbares, das tief in der menschlichen Seele schlummert. Gleichzeitig ist sie eine Verkörperung des weiblichen Prinzips. Sie kommt insofern einer Rachegöttin gleich, als wir das Weibliche in uns unterdrücken. Dies ist seit dem Aufkommen des Patriarchates mehr oder weniger der Fall. Wollen wir nicht die zerstörerischen Seiten der Lilith oder der weiblichen Urkraft des Unbewussten heraufbeschwören, so müssen wir den weiblichen Gefühlskräften den Raum in unserem Leben zugestehen, der ihnen gebührt.

Lilith ist kein Himmelskörper, sondern der zweite Brennpunkt der ekliptischen Umlaufbahn des Mondes um die Erde, also etwas Nicht-Materielles. Dieser "leere" Punkt am Himmel entspricht denn auch keinem klar fassbaren Teilaspekt der menschlichen Persönlichkeit. Lilith kann eher als eine tiefgründige Gefühlsenergie verstanden werden, die uns hilft, unser Potential zu verwirklichen. Mit ihrer Unterstützung bauen wir etwas im Leben auf, bringen es zu einem Höhepunkt und lassen es wieder los, um uns etwas Neuem zuzuwenden. Lilith lässt uns die Früchte unseres Tuns nicht genießen, sondern fordert Loslassen und Absterben in einem nicht zu durchbrechenden Zyklus von Werden und Vergehen. Wir haben manchmal Mühe, uns von dem zu trennen, was wir geschaffen haben. Es mag uns dann ergehen wie Lots Frau. Sie erstarrte zur Salzsäule, weil sie zurück schaute.

Lilith ist unbewusst und geheimnisvoll, eine weibliche Urenergie, die wir nie "in den Griff" bekommen können. Gegen dieses Unerbittliche und Nicht-Fassbare wehrt sich unser Ego. Es will lieber an seinen Vorstellungen und Illusionen festhalten. Wenn dann die weibliche Urkraft der Lilith aus dem Unbewussten auftaucht wie die Nixe aus dem Teich, das Ego in die Tiefe zieht und uns mit dem Besten oder auch Schlimmsten im Leben konfrontiert, so empfinden wir dies meist als schmerzhaften Eingriff.

Wir müssen lernen, uns vom Leben tragen zu lassen. Dann bleibt jedes Mal, wenn Lilith auftaucht, ein goldener Schimmer zurück. Wir haben einen Blick in unsere eigenen Tiefen geworfen, haben einen blinden Fleck erkannt oder eine Ahnung von der Welt hinter dem Vorhang unseres Bewusstseins gestreift. Dies ist der Sinn des Lilith-Teiles in uns.

Lilith im Stier

Lust und Ablehnung nahe beieinander

Genuss, Sinnlichkeit oder materielle Lebensfreuden, Geld und Besitz mag etwas anhaften, das nach Verbot riecht. Möglicherweise finden Sie sich im Bild von Hänsel und Gretel, die sich Lebkuchenbrocken vom Hexenhaus abrechnen, es sich wohl schmecken lassen und sich damit eine dunkle Zeit im Hexenhaus einhandeln. Vielleicht auch meiden Sie alles Sinnliche peinlichst, in der Annahme, sonst "den Verlockungen auf dem Weg zur Hölle zu erliegen". Vielleicht schwelgen Sie in Genuss, gutem Essen, Bequemlichkeit, Erotik und anderen irdischen Freuden. Oder Sie wechseln von einem Extrem ins andere, gemäß den sieben mageren Jahren, die den sieben fetten folgen. Ein striktes Nein lässt Sie beispielsweise Schlankheitskuren oder andere asketische Übungen vollziehen. Die totale Beherrschung von Körper und Sinnlichkeit dürfte ein wichtiges Thema in Ihrem Leben sein, entweder dass Sie fleischliche Gelüste absolut beherrschen oder sich diesen ausgeliefert fühlen.

Lilith im zwölften Haus

Das Bedürfnis, sich in Liebe und Leidenschaft zu verlieren

Egal wie rational Sie Ihr äußeres Leben einrichten, in Ihrer Persönlichkeit ist ein irrationaler, tiefgründiger und unfassbarer Aspekt, der Sie vielleicht auch schon fast an den Rand des Wahnsinns gebracht hat. Eine wilde Fantasie, eine Sehnsucht nach Einssein zusammen mit der Ahnung, diese doch nie stillen zu können, mag Sie nach künstlerischen, meditativen oder helfenden Ausdrucksmöglichkeiten suchen lassen. Das Heimweh nach dem verlorenen Paradies wird zwar nicht endgültig behoben, doch fassen Sie dadurch in der realen Welt besser Fuß und lernen, das zyklische Auf und Ab des Lebens als notwendigen Prozess anzunehmen. Fehlen die Ausdrucksmöglichkeiten für diese tiefe Sehnsucht, so können Sie leicht eine Leidensmiene aufsetzen oder einer Opferhaltung verfallen. Krankheit, schwer zu ertragende Einsamkeit oder persönliche Opfer sind Beispiele des konkreten Ausdrucks dafür. Letztlich will die innere Instanz der Sehnsucht nach dem Unfassbaren eine konkrete Form geben. Etwas extrem formuliert haben Sie die Wahl, ob Sie dies aktiv, beispielsweise durch eine Helfertätigkeit oder künstlerische Betätigung tun wollen oder ob Sie sich in eine passive Opferhaltung begeben.

Eine dritte Möglichkeit ist eine Partnerin, die das beschriebene Thema für Sie zum Ausdruck bringt. Durch ihr Vorbild sei dies nun positiver oder negativer Art - kommen Sie mit Ihren eigenen tiefgründigen und wenig rationalen Seelenanteilen in Berührung und versuchen vielleicht selbst einmal, diesen im Leben Raum zu geben.

IHR PARTNERBILD

Was ist ein Partnerbild?

Wie der bekannte Psychologe C.G.Jung als erster erkannte, trägt jeder Mensch in sich ein unbewusstes gegengeschlechtliches Partnerbild. Gemäß diesem inneren Bild wird er sich seine Partner auswählen. Er wird in seinem Partner jene Eigenschaften suchen, die er nicht selbst lebt, die ihn aber auf seltsame Art faszinieren und anziehen, weil sie doch zu ihm gehören. Einem Mann mag bewusst sein, dass ihn beispielsweise aktive und selbständige Frauen faszinieren. Oder eine Frau weiß, dass sie sich zu älteren Männern hingezogen fühlt. Andere Teile des Partnerbildes sind unbewusst und treten nie oder erst im Laufe des Lebens ins Bewusstsein. Doch bei der Partnerwahl spielen sie unweigerlich mit.

Das Partnerbild weist oft Eigenschaften auf, die sich widersprechen. So kann jemand in der Gemeinsamkeit emotionale Wärme und Sicherheit und gleichzeitig Anregung und Abwechslung suchen. Zwei solche gegensätzliche Wunschbilder sind nur schwer zu vereinen. Oft braucht es Jahre der Reibung, Schmerz und Verlust, um eine Partnerschaft so gestalten zu können, wie es den eigenen Vorstellungen entspricht.

Ein Partnerbild besteht aus Eigenschaften, die der betreffende Mensch nicht selbst lebt, weil er sie allzu unvereinbar mit seinem bewussten Wesen empfindet. Gemäß dem alten Sprichwort "Gegensätze ziehen sich an" wählt jeder Mensch den Partner nach dem Muster seines inneren Bildes und sucht Kontakt mit der nicht gelebten Seite seiner Persönlichkeit, um sie im Laufe der Jahre selbst auszudrücken. Er ist fasziniert von Eigenschaften des Partners, die auch seine eigenen sind denn deshalb faszinieren sie ihn ja - , die er jedoch nicht als zu ihm gehörig erkennt und lebt.

Bestimmte Verhaltensweisen des Partners können einem auch ganz schön gegen den Strich gehen. Bei genauerem Hinsehen sind es oft sehr ähnliche Eigenschaften, die faszinieren oder ärgern. Indem der Partner immer wieder die Eigenschaften zum Ausdruck bringt, die den anderen so stark anziehen oder abstoßen, hält er ihm gleichsam den Spiegel vor und hilft ihm, mit den ungelebten Seelenanteilen immer vertrauter zu werden und sie eines Tages auch selbst auszudrücken. So geht es letztlich darum, durch das Vorbild des Partners selbst ganzheitlicher zu werden.

Dieser Prozess läuft nicht ohne gegenseitige Reibung ab. Man könnte also sagen, dass sich in einer Beziehung zwei Menschen finden, um sich gegenseitig auf dem Weg der Selbstwerdung zu unterstützen. Aus dieser Sicht können Schwierigkeiten und Konflikte zu positiven Wegweisern werden.

Da im Geburtsbild keine klare Aufteilung zwischen selbstgelebten und unbewussten, im Partner gesuchten Seelenanteilen oder Eigenschaften ersichtlich ist, sondern nur eine tendenzielle Zuordnung, ist es durchaus möglich, dass das im folgenden beschriebene Partnerbild Züge aufweist, die Sie oder Ihr Partner längst selbst ausdrücken und vielleicht in ganz jungen Jahren im Partner gesucht haben. Ein Partnerbild ist keine fürs ganze Leben gültige Vorstellung, sondern etwas Dynamisches, das sich laufend verändert. Doch ebenso wie Sie sich im Laufe der Jahre verändern und trotzdem immer noch "Sie" sind, so bleibt auch der rote Faden des Partnerbildes erhalten.

DIE TRAUMPARTNERIN

Im Folgenden werden die Eigenschaften beschrieben, die eine Partnerin haben muss, um Sie zu faszinieren. Da Sie, wie jeder Mensch, ein äußerst komplexes Wesen sind, ist auch Ihr Partnerbild nicht einheitlich, sondern weist die verschiedensten Facetten auf. Ein Partnerbild enthält sowohl das Bild einer erotisch und sexuell anziehenden Frau wie auch das einer mütterlich-fürsorglichen Partnerin, was als Widerspruch erlebt werden kann. Jedes von diesen beiden Wunschbildern wiederum kann die unterschiedlichsten Eigenschaften aufweisen. So mag die folgende Beschreibung Ihres Partnerbildes beim ersten Durchlesen ziemlich verwirrend und widersprüchlich anmuten. Doch sind wir alle widersprüchliche Wesen, und Liebe ist vermutlich etwas vom Widersprüchlichsten überhaupt....

Um es noch komplizierter zu machen: Je mehr Sie die folgenden Qualitäten selbst leben, desto weniger suchen Sie diese bei einer Partnerin. Oder von der anderen Seite betrachtet ist Partnerschaft eine wunderschöne Möglichkeit, die Eigenschaften, die Ihnen zur Ganzheit fehlen, trotzdem zu erleben.

Venus im neunten Haus

Vielversprechende Weite

Gemäß Ihrem inneren Wunschbild spricht Sie eine Frau an, wenn sie Großzügigkeit, Selbstvertrauen und Optimismus ausstrahlt. Sie erwarten von einer Partnerin, dass sie Ihnen die Tür in eine völlig neue Welt öffnet und Ihr Leben mit neuen Erfahrungen und Anschauungen bereichert. Eine Partnerin aus einem fremden Kulturkreis wäre ein geradezu ideales Beispiel. Toleranz und eine Aura von Weite und ungeahnten Möglichkeiten, vielleicht auch eine philosophische Ader sowie eine stete Auseinandersetzung mit Sinnfragen lassen eine Frau in Ihren Augen begehrenswert erscheinen. Ansteckende Begeisterung und Überzeugungskraft wirken ähnlich anziehend.

Mond im zwölften Haus

Voller Mitgefühl und offen für das Irrationale

Ihre Traumpartnerin soll Sie in eine "andere Welt" entführen. So dürften Sie sich von künstlerisch, musikalisch oder auch von spirituell veranlagten Frauen angezogen fühlen. Das Nicht-Bodenständige und Irrationale, Verträumte und Romantische, das beispielsweise Künstlernaturen zu eigen ist, zieht Sie in seinen Bann. Ihre Traumfrau verfügt über ein äußerst sensibles Gemüt, hat jedoch gerade deshalb oft auch Schwierigkeiten mit dem realen Alltag. Sie ist voller Mitgefühl und schnell bereit, anderen zu helfen. Ihre Sehnsucht nach einer besseren Welt kann sie möglicherweise anfällig für Alkohol oder andere Suchtmittel werden lassen.

**Venus in Konjunktion zur Sonne
Mond in Harmonie zur Sonne**

Ein klares Lebenskonzept

Ein ebenfalls wichtiges Thema in Ihrem Partnerbild ist der Wunsch nach einer selbstbewussten Frau mit einem klaren Lebenskonzept. Sie möchten gleichsam das Ich Ihrer Partnerin erkennen können, ihren Kern spüren. So fühlen Sie sich zu Frauen hingezogen, die Wärme und Lebensfreude ausstrahlen, die wissen, was sie im Leben wollen, und dies auch klar zum Ausdruck bringen. Sie wünschen sich eine Frau, welche in ihrem Auftreten etwas darstellt und Wärme und Lebensfreude ausstrahlt.

Mond in Konjunktion zum Pluto

Intensität und Leidenschaft

Intensität und emotionale Tiefe ist etwas, das in Ihren Augen zu einer Frau gehört. So lassen Sie sich vorwiegend mit Frauen ein, die eine starke Ausstrahlung besitzen. Auch wenn Sie im täglichen Zusammenleben die emotionale Kraft und vielleicht Überlegenheit einer solchen Frau nicht unbedingt schätzen, so neigen Sie doch dazu, sich unbewusst eine entsprechende Partnerin zu wählen. So könnte die Beziehung stark nach dem Motto "Ich liebe dich leidenschaftlich, aber lass dir ja nicht einfallen, etwas ohne mein Wissen und Einverständnis zu tun!" geprägt sein. Die Frau, die Ihnen gefällt, dürfte von einer charismatischen oder gar geheimnisvollen Aura umgeben sein. Ihr Charakter ist kein offenes Buch, und so ist es durchaus möglich, dass Ihre Partnerin Sie auf einer emotionalen Ebene sehr gut durchschaut, Sie selbst jedoch oft das Gefühl haben, vor einem Rätsel zu stehen.

Kein Feuer

Suche nach Idealismus, Begeisterung und aktivem Handeln

Ihr Geburtsbild weist darauf hin, dass Sie kein feuriger Idealist sind und Ihre Vorstellungskraft, Spontaneität und Begeisterungsfähigkeit sich eher in Grenzen halten. Gemäß der alten Lebensweisheit, dass Gegensätze sich anziehen, dürften Sie joviale, spontane, optimistische und enthusiastische Frauen, die ihre Ideen überzeugend anzubringen, zu handeln und andere mit ihrer Begeisterung anzustecken vermögen, besonders faszinieren. Sie suchen eine Partnerin, welche sich und ihre Interessen durchzusetzen versteht und aktiv und zielgerichtet handelt.

WELCHE FÄRBUNG GEBEN SIE DER BEZIEHUNG?

Es gibt Qualitäten, die Ihnen in einer Beziehung wichtiger sind als andere. In jungen Jahren ist es vor allem die Partnerin, die sich durch diese Eigenschaften auszeichnet. Im Laufe des Lebens erkennen Sie vieles davon als Anteile der eigenen Persönlichkeit, lernen auch widersprüchliche Charakterzüge zu integrieren und diese immer mehr auch selbst in die Beziehung einzubringen.

DC im Schützen

Beziehung als Impuls für Wachstum

Ihr Partnerbild lässt vermuten, dass Sie vor allem Sinn und Großzügigkeit in einer Partnerschaft suchen. Weitblick, Offenheit und Toleranz, ja sogar eine gewisse Großspürigkeit sind für Sie fast ein Muss. Sie möchten sich in einer Beziehung gegenseitig fördern und sich das Leben erleichtern. Idealismus, Optimismus und Begeisterungsfähigkeit sind Ihnen wichtig, sei es, dass Sie eine entsprechende Partnerin - möglicherweise auch aus einem fremden Kulturkreis - wählen oder dass Sie im Verlaufe des Lebens diese Qualitäten immer mehr selber in die Beziehung einbringen.

Uranus im siebten Haus

Prickelnde Lebendigkeit

Partnerschaft bedeutet für Sie kein sanftes Ruhekissen, sondern eine anregende Kameradschaft. Etwas in Ihren Beziehungen ist von prickelnder Lebendigkeit, vielleicht Unberechenbarkeit oder nervöser Unruhe. Denkbar ist eine völlig unkonventionelle Partnerschaft, beispielsweise mit einer selbständigen, unabhängigen und freiheitsliebenden Frau. Andere Beispiele für eine anregende und instabile Beziehung sind eine bereits verheiratete, weit entfernt wohnende oder viel jüngere Partnerin. Die dadurch ausgelöste Unruhe lässt Sie immer wieder neu reagieren und stillt so Ihr vielleicht unbewusstes Bedürfnis nach immer neuen Erkenntnissen über das Leben zu zweit. Eine andere Variante desselben Grundbedürfnisses wäre der eigene, bewusste Wunsch, frei und unabhängig zu sein, dessen Ursache in der Angst vor zu viel Nähe und Verbindlichkeit liegen mag.

WIE BRINGEN SIE SICH IN DIE PARTNERSCHAFT EIN?

Venus im Wassermann

Mit individualistischen Tendenzen

Sie legen Wert darauf, in einer Partnerschaft Ihre individuelle Seite einbringen zu können. So haben bei Ihnen unkonventionelles Verhalten und originelle Ideen immer Platz. Sie bringen Anregung in eine Zweisamkeit und ertragen eine in der Alltagsroutine festgefahrene Beziehung nur schlecht. Auch brauchen Sie einen gewissen Freiraum, einen Bereich, in dem Ihre Partnerin nichts zu suchen hat, denn wenn die Partnerschaft Ihr ganzes Leben ausfüllt, wird es Ihnen leicht zu eng.

Venus Sonne in Konjunktion

Von ganzem Herzen

Beziehung dürfte Ihnen sehr wichtig sein, wenn es nicht sogar Ihr zentrales Lebensthema ist. Vielleicht steht eine Liebesbeziehung auf Ihrer Lebensbühne im Mittelpunkt, vielleicht sind es auch Beziehungen zu vielen verschiedenen Menschen, die Ihrem Leben Farbe und Inhalt vermitteln. Grundsätzlich sind Sie kein Einzelgänger, sondern suchen sich andere Menschen als Begleitung auf dem Lebensweg. Geteilte Freude ist für Sie doppelte Freude, geteiltes Leid halbes Leid. Im Streben nach dem Verbindenden stellen Sie sich relativ leicht in den Schatten des anderen und passen sich an.

SCHLUSSWORT

Diese Seiten sollen nicht sagen: "So sind Sie! Dieses und jenes tun Sie, und so denken Sie!", auch wenn es von der Formulierung manchmal diesen Eindruck erwecken könnte. Diese Seiten enthalten einen Überblick über die Symbolik der Planeten, wie sie zum Zeitpunkt und am Ort Ihrer Geburt am Himmel standen. Laut Erfahrung und Statistik gibt es Parallelen zwischen Planetenkonstellationen und Charakterzügen. Man kann sie als Wegweiser durch die unzähligen Aspekte der eigenen Persönlichkeit nutzen und mit ihrer Hilfe Motivationen und Verhaltensmuster bewusster erkennen.

Der Sinn dieser Seiten ist es, Ihnen etwas mehr Klarheit und ein paar Aha-Erlebnisse zu bringen und Sie so ein Stück auf Ihrem Weg zu begleiten.