

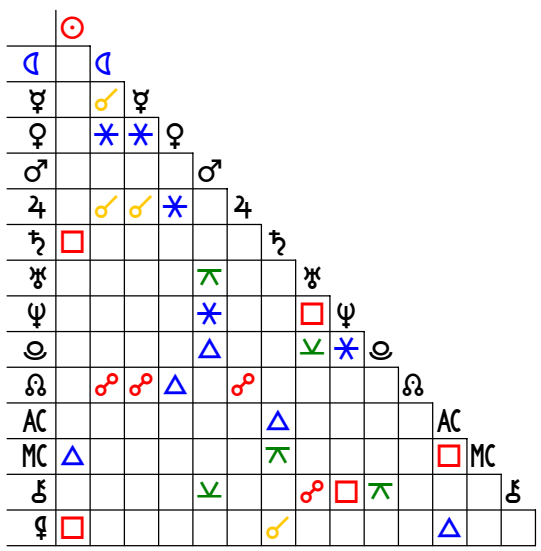
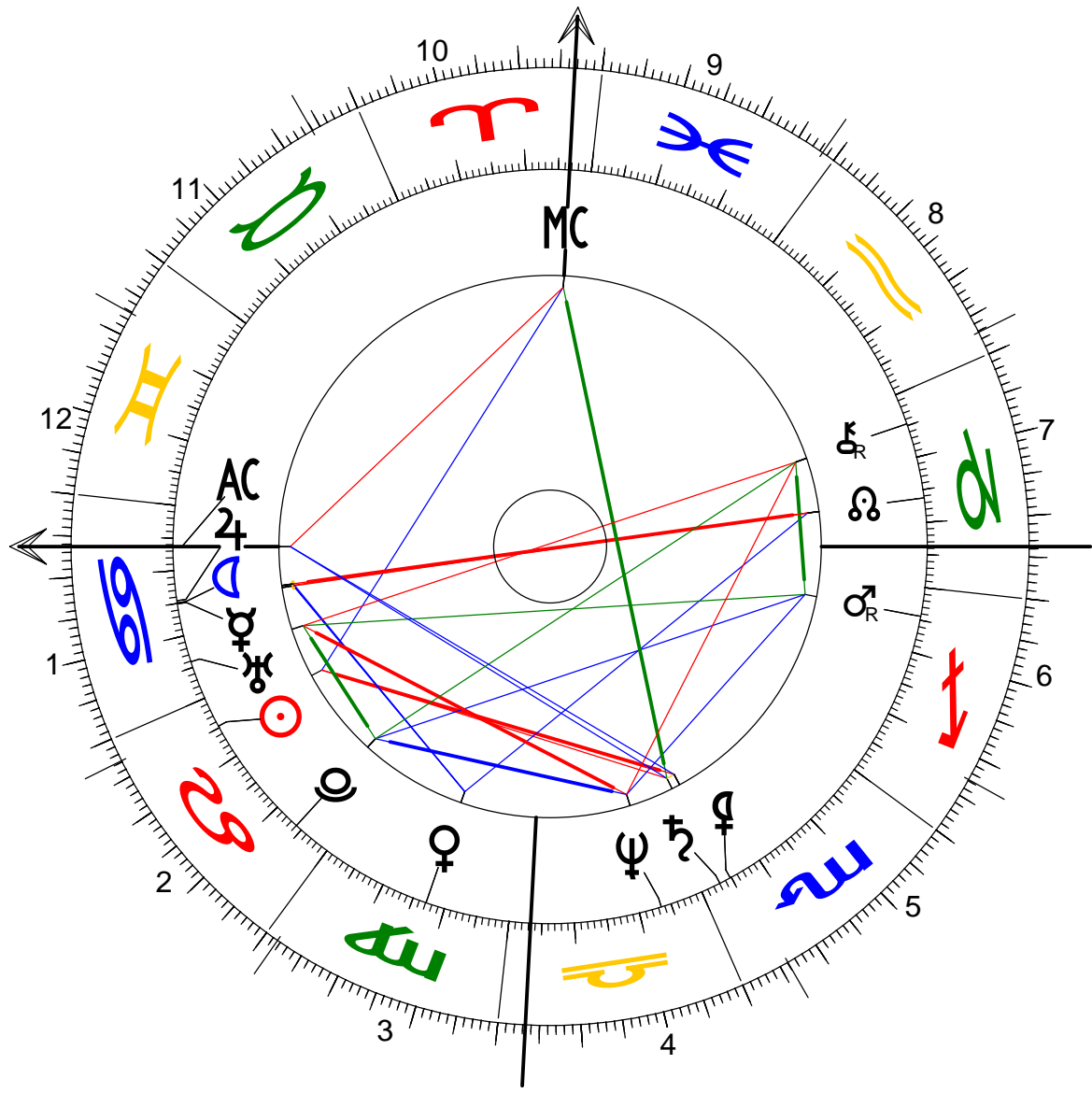
Hugo Chavez

28.7.1954 4:00 BST

Sabaneta

HERMES

69°56'00"W Tag: ♂
8°46'00"N Stunde: ♂



☉	: 4°44'♌
☾	: 14°53'♍
♃	: 15°03'♍
♄	: 17°04'♎
♅	: 25°36'♏
♆	: 14°34'♏
♇	: 3°02'♐
♁	: 24°05'♐
♂	: 23°26'♑
♆	: 24°02'♑
♇	: 13°43'♒
♁	: 25°17'♒
♂	: 4°49'♓

Placidus

MC:	3°19'♎
11:	6°04'♏
12:	7°11'♐
AC:	6°17'♏
2:	2°50'♌
3:	1°35'♎

*Wie an dem Tag, der dich der Welt verliehen,
Die Sonne stand zum Gruße der Planeten,
Bist alsbald und fort und fort gediehen,
Nach dem Gesetz, wonach du angetreten.
So mußt du sein, dir kannst du nicht entfliehen,
So sagten schon Sibyllen, so Propheten:
Und keine Zeit und keine Macht zerstückelt
Geprägte Form, die lebend sich entwickelt.*

Johann Wolfgang von Goethe

ALLGEMEINE ERKLÄRUNGEN ZUR ASTROLOGISCHEN DEUTUNG

Astrologie kann Licht in unser Verhalten bringen und Zusammenhänge sichtbar machen. Sie kann und soll jedoch nicht einen Menschen auf etwas "festnageln".

Ein astrologisches Geburtsbild besteht aus Symbolen. In der folgenden Analyse wird versucht, diese Symbole in Sprache und konkrete Beispiele zu übersetzen. Um möglichst klar zu sein, sind die Beispiele manchmal eher deterministisch formuliert, und Sie müssen vielleicht dieses und jenes relativieren.

Die Aussagemöglichkeiten der Astrologie können an einem Beispiel erklärt werden. Ein Mensch hat verschiedene Persönlichkeitsteile wie Wille, Gefühle, Verstand etc. Diese Teilpersönlichkeiten kann man sich als Schauspieler vorstellen, die miteinander das Bühnenstück "Leben" dieses Menschen spielen. Die Astrologie beschreibt die Schauspieler, ihre Qualitäten und Schwächen und ihre Beziehungen zueinander. Über das Stück, das der Regisseur daraus macht, kann die Astrologie nicht viel aussagen. Es entspricht dem freien Willen des Menschen.

Ein Astrologe kann Vermutungen darüber aufstellen, welche Schauspieler Sie zum Zuge kommen lassen und welche Sie hinter die Kulissen drängen. Die verdrängten werden von außen wieder auf Sie zukommen, als Situationen oder Menschen mit den entsprechenden Qualitäten. So werden Sie immer wieder aufgefordert, sich auch mit jenen Teilen zu beschäftigen, die Sie nicht so leicht auf Ihre Bühne lassen und in Ihr Leben integrieren können. Dies ist ein lebenslanger Prozess.

Das Horoskop gibt keine Auskunft, wo Sie in diesem Prozess stehen. Die Beispiele können deshalb für Sie aktuelle Gegenwart sein oder vor Jahren zugetroffen haben.

Sie werden beim Lesen vermutlich Widersprüche entdecken. Ein Beispiel: ein Abschnitt beschreibt das Bedürfnis nach ruhigen und stabilen Beziehungen, und in einem anderen Abschnitt steht, dass der Betreffende Anregung und Abwechslung in der Beziehung sucht. Ein solcher Widerspruch ist sehr wohl möglich und bedeutet, dass diese Person entweder unzufrieden mit ihren Beziehungen ist oder die nicht ganz einfache Aufgabe hat, die beiden Gegensätze in ihr Leben zu integrieren.

Wenn Sie also auf einen Widerspruch stoßen, überlegen Sie sich, wann Sie den einen und wann den anderen Pol leben.

Es gibt grundsätzlich drei Möglichkeiten, wie Sie einen Persönlichkeitsteil oder "Schauspieler" leben können. Hier eine kurze Erläuterung mit dem Beispiel "Wille":

1. **aktive und integrierte Form:** Sie setzen Ihren Willen auf eine natürliche und gesunde Art ein.
2. **aktive und nicht integrierte Form:** Sie sind eigenwillig und unterdrücken andere mit Ihrem Willen.
3. **passive Form:** Sie wollen nichts davon wissen und suchen sich unbewusst jemanden, z.B. einen Partner oder Chef, der einen starken Willen verkörpert. Dies kann auf die Dauer unbefriedigend werden.

Diese drei Beispiele können sich beliebig vermischen und im Laufe des Lebens verlagern.

Ihr Geburtsbild weist darauf hin, welche der drei möglichen Formen Sie als Kind bevorzugt und angenommen haben. Wenn dies eine nicht integrierte oder passive Form war, kann die Astrologie nichts darüber aussagen, ob Sie im Laufe des Lebens andere Ausdrucksformen gesucht und entwickelt haben oder ob Sie bei der als Kind übernommenen Form geblieben sind. Dies ist der freie Wille des Menschen.

Wenn Sie sich mit einem Abschnitt in Ihrer Persönlichkeitsanalyse nicht identifizieren können, überlegen Sie sich, ob Sie eine andere Form gewählt haben, ob z.B. Ihr Partner, Ihr Chef oder Ihre Kinder Ihnen dieses Thema vorleben.

Noch ein kleiner Tipp: Wenn Sie auf einen Absatz stoßen, der Sie überhaupt nicht anspricht, der völlig "daneben" zu sein scheint - dies gibt es eben auch -, achten Sie auf Ihre Reaktion. Wenn Sie Ärger empfinden, wenn es Sie innerlich aufwühlt und Sie sich angegriffen fühlen, dann geht es Sie vermutlich doch etwas an...

Unser Bestreben ist es ja, dass wir unsere "Schauspieler" jederzeit zur Verfügung haben und diesen auch immer wieder neue Regieanweisungen geben können. Je besser wir die Bedürfnisse der einzelnen Schauspieler kennen, desto mehr können wir diese zu einem harmonischen und einheitlichen "Bühnenspiel" zusammenbringen und auf unserer Lebensbühne zum Ausdruck bringen.

PSYCHOLOGISCHER GRUNDTYP

C.G.Jung hat ein Modell entwickelt, das die Menschen aufgrund ihrer Art, wie sie die Umwelt wahrnehmen, in vier Grundtypen einteilt: Denktypen, Fühltypen, Realtypen und Willenstypen. Dabei verkörpert kaum jemand zu 100% einen einzigen Typ, sondern wir sind alle "Mischformen" dieser vier Grundtypen. Die individuellen Unterschiede bestehen darin, dass der eine einen besseren Zugang zu diesem Grundtyp hat, der andere mit jenem Grundtyp vertrauter ist. Im Geburtsbild sind diese individuellen Schwerpunkte ersichtlich und werden im Folgenden beschrieben.

Wasser-Feuer-Betonung

Fühltyp und Willenstyp

In Ihrem Geburtsbild sind symbolisch der Fühltyp und der Willenstyp fast gleich stark vertreten. Je nach Umfeld, in dem Sie aufgewachsen sind, haben Sie als kleines Kind unbewusst dem einen oder anderen Typ mehr den Vorzug gegeben, die entsprechenden Eigenschaften und Verhaltensmuster immer wieder durchlebt und sie im Laufe der Jahre zu einem nützlichen Werkzeug verfeinert. Wenn der Fühltyp in Ihnen überwiegt, so bedeuten Ihnen persönliche Beziehungen und menschliche Werte mehr als materieller Besitz oder theoretisches Wissen. Sie haben eine reiche Fantasie und reagieren aus dem Gefühl heraus, das Ihnen mit unfehlbarer Sicherheit sagt, was für Sie richtig ist. Dabei fühlt sich etwas einfach als richtig an, ohne dass Sie eine Begründung dafür geben könnten. Ihre eigenen Bedürfnisse nehmen Sie wahr. Auf einer unbewussten Gefühlsebene verstehen Sie Menschen sehr gut, können sich einfühlen und instinktiv richtig reagieren. Sie sind auch mit den dunkleren Seiten des Menschseins vertraut und handeln auch in schwierigen Situationen richtig, ohne lange zu überlegen.

Sie verstehen auch die Bedürfnisse anderer, können mit großer Feinfühligkeit die Werte in menschlichen Beziehungen erkennen und auch Menschen zusammenbringen. Ihre große Beeindruckbarkeit macht Sie abhängig von einer harmonischen Umgebung, und Sie neigen dazu, sich dem Frieden zuliebe anzupassen und Probleme zu überbrücken mit Nähe und Zärtlichkeit, anstatt sie klar beim Namen zu nennen. Sollte der Willenstyp in Ihrem Leben die Führung übernommen haben, so sind Sie ein dynamischer und spontaner Mensch und brauchen viel Bewegung und persönlichen Freiraum. Auf der breiten Skala zwischen Idealist und Realist stehen Sie auf der idealistischen Seite. Sie verfügen über eine lebendige Vorstellungskraft und sehen Ihr Leben als ein großartiges Schauspiel, stets bereit, auf die Bühne zu springen und drauflos zu spielen. Sie vertrauen auf Ihr Glück, auf eine innere Führung oder einfach darauf, dass, wo ein Problem ist, auch eine Lösung sein wird. In vielen Situationen wissen Sie: "So ist es!" ohne dass Sie eine Begründung dafür haben. Sie gehen davon aus, dass alles machbar ist, wenn Sie es nur wollen, und lassen sich durch Hindernisse nicht so schnell entmutigen. Intuitiv sehen Sie jede Situation in einen größeren Zusammenhang eingewoben; und so hat für Sie alles seine Bedeutung.

Die Realität kann Ihnen zum Stolperstein werden. Die Notwendigkeit, Geld zu verdienen, sich um Essen, Kleidung und Körper zu kümmern, Steuern zu bezahlen und Verkehrsregeln einzuhalten, um nur einige Beispiele zu nennen, erscheint Ihnen als ein eher lästiger Hemmschuh, der Sie von Ihren idealistischen Höhenflügen wieder auf den Boden zurückholt.

Es ist für Sie wichtig, mit der realen Welt in Kontakt zu sein und Ihre Ideale Schritt für Schritt zu verwirklichen, denn Sie brauchen die Bestätigung, im Leben etwas Dauerhaftes hervorgebracht zu haben.

Auch wenn entweder Fühlen oder Wille eine führende Rolle in Ihrem Leben spielen mag, so färben doch beide gemeinsam Ihren Lebensstil ganz erheblich. Da beide ziemlich subjektiv sind, ist es sehr wohl möglich, dass einerseits die Begeisterung die Gefühle überborden lässt, andererseits Unlustgefühle Ihren Tatendrang bremsen, und Sie zwischen "himmelhoch jauchzend" und "zu Tode betrübt" schwanken. Wenn Sie lernen, auch die Umwelt einzubeziehen, objektiver und sachlicher zu werden und aus dem Entweder-Oder von Emotionalität und Wille ein Sowohl-als-Auch zu machen, so finden Sie zu Ihren stärksten Fähigkeiten wie natürliche Frische, Kreativität, Spontanität und Fantasie.

Element Luft schwach besetzt

Der Denktyp als Lebensaufgabe

Alle Menschen haben Vorstellungskraft, Realitätssinn, Gedanken und Gefühle; Umgang und Vertrautheit damit sind jedoch sehr unterschiedlich. Oft kommt es vor, dass jemand die Eigenschaften eines Typs nicht einfach in die Wiege mitbekommen hat, sondern dass sie ihm fehlen und er gewissermaßen die Aufgabe erhalten hat, sich diese aus eigener Anstrengung anzueignen.

Aufgrund Ihres Geburtsbildes dürfte Ihnen der Umgang mit dem Bereich des Denkens und der Kommunikation nicht ganz einfach fallen. Es fehlt Ihnen sozusagen das Werkzeug, um abstrakt zu denken und Situationen zueinander in Bezug zu setzen. Das heißt nicht, dass Sie nicht denken können; man könnte eher sagen, dass Sie neue Gedanken und Ideen mit einer gewissen Schwere aufnehmen und nicht gleich wissen, wie und wo einordnen.

Wenn Sie als Kind bei Eltern und Lehrern Unterstützung fanden, haben Sie sich vermutlich schon früh mit Kommunikation in der einen oder anderen Form auseinandergesetzt. Auch für die Berufswahl dürfte das innere Bedürfnis, flexibler zu denken, eine wichtige - unbewusste - Motivation gewesen sein. Indem Sie im Beruf viele Kontakte zu anderen Menschen haben, sich mit Gespräch, Handel, Werbung, Informationsaustausch oder einem wissenschaftlichen Bereich beschäftigen, bringen Sie Ihr Denken in Fluss und erarbeiten sich die Leichtigkeit und Flexibilität, die Ihnen früher einmal fehlte.

ERSCHEINUNGSBILD

Aszendent im Krebs

Eine weiche Schale

Der Aszendent symbolisiert das "Schaufenster" oder die "Maske" Ihrer Persönlichkeit, das heißt die Eigenschaften, die Sie primär nach außen zeigen und die ein anderer zuerst an Ihnen wahrnimmt. Er weist auf einen Bereich hin, der Ihnen einerseits vertraut ist, Sie andererseits ein Leben lang zu einer intensiven Persönlichkeitsentwicklung herausfordert.

Mit dem Aszendenten im Krebs strahlen Sie eine kindliche Spontantität und Wärme aus. Sie fühlen sich in einer familiären Atmosphäre wohl. Sie schätzen ein gewisses Maß an Fürsorglichkeit und gegenseitigem Umsorgt-Werden, und Sie locken diese Seite durch Ihr mütterlich-fürsorgliches Verhalten auch bei anderen heraus. Andere reagieren Ihnen gegenüber relativ offen und erzählen von Ihren Freuden und Sorgen. Das Leben fordert Sie immer wieder auf, Fürsorglichkeit, Empfindsamkeit und emotionale Wärme nicht nur als "Maske" nach außen zu zeigen, sondern zu Ihren inneren Qualitäten werden zu lassen. Indem Sie gleichsam die Rolle eines einfühlsamen und beeindruckbaren Menschen spielen, formen Sie Ihren Charakter in diese Richtung und finden einen tieferen Zugang zu den eigenen Gefühlen.

Der Aszendent ist auch eine Art "Brille", mit der Sie die Umwelt in einer speziellen "Färbung" wahrnehmen. Sie sehen die Umwelt aus der Sicht einer Mutter-Kind-Beziehung; Geborgenheit und Vertrauen sind primäre Kriterien. Sie haben eine "weiche Schale" und sind sehr empfindsam. Fühlen Sie sich angegriffen, ziehen Sie sich spontan zurück, schmallen eventuell oder sammeln innerlich "Strafpunkte", die Sie dem anderen bei passender Gelegenheit zurückzahlen.

Wenn Sie sich selbst aus neutraler Warte betrachten, werden Sie vermutlich zugeben müssen, dass Sie manchmal ganz gerne wieder ein kleines Kind wären, das kuscheln und sich anlehnen darf. Die Mittel, die Sie als Erwachsener einsetzen, um zu den ersehnten Streicheleinheiten zu kommen, sind bei genauem Hinsehen kaum über jeden Zweifel erhaben. Sie neigen dazu, sich selbst oder andere in kindliche Abhängigkeiten zu bringen, sich beispielsweise schwach zu zeigen und so die Mitmenschen zur Unterstützung zu veranlassen. Es fällt Ihnen nicht leicht, sich dem rauen Wind des Lebens zu stellen. Und doch müssen Sie immer wieder aus der vertrauten Geborgenheit heraustreten, wie ein Wanderer, der jeden Morgen seine Herberge verlässt und weiterzieht.

Mond am Aszendenten

Ein Erscheinungsbild, in dem sich Gefühle spiegeln

Sie strahlen etwas aus, das in vielen Menschen eine emotionale Regung auslöst. Fast könnte man sagen, Sie wecken im anderen den Mutterinstinkt. Ihr Auftreten ist gefärbt von einer kindlichen Spontantität, und Sie scheinen die Umwelt aufzufordern, der familiären und fürsorglichen Seite des Lebens mehr Gewicht zu geben. So dürften Sie viel Wohlwollen erleben, gemischt mit einem Anflug von Bevormundung. Dies zeigt

sich vor allem in kleinen Alltagsszenen. Beobachten Sie beispielsweise, wie man Sie in Geschäften bedient und wie Sie sich dabei verhalten.

Ihre Art und Weise, auf die Umwelt zuzugehen, ist stark geprägt von Gefühlen, oder umgekehrt ausgedrückt stehen Ihre Gefühle gewissermaßen im Schaufenster Ihrer Persönlichkeit. Da jeder Kontakt mit der Umwelt Sie auch gleich auf der Gefühlsebene anspricht, sind Sie sehr beeindruckbar und verletzlich und brauchen ein familiäres Umfeld, in dem Sie sich wohl und geborgen fühlen.

Saturn in harmonischem Aspekt zum Aszendenten

Verantwortungsbewusstes und zurückhaltendes Auftreten

Ihre Art, die Welt zu sehen und sich ihr zu zeigen, ist geprägt von einer inneren Ordnung und einem strukturierenden Rahmen. So wirken Sie auf andere vertrauenerweckend, verantwortungsbewusst und vorsichtig. Und Sie bringen sich auch mit diesen Qualitäten zum Ausdruck. Dies verleiht Ihnen eine natürliche Ausstrahlung von Autorität, die Ihnen hilft, auch weitgesteckte Ziele sicher zu erreichen.

WESENSKERN UND WILLE

So wie die Sonne astronomisch das zentrale Gestirn des Sonnensystems ist, so symbolisiert sie auch in der Astrologie den zentralen Wesenskern eines Menschen. Ihre Stellung im Geburtsbild sagt etwas aus über das Ich-Bewusstsein des Betreffenden, über seinen Willen und über die Art und Weise, wie er sein Leben gestaltet.

Sonne im Löwen

Ich im Zentrum meines Universums

In Ihrem Wesenskern sind Sie mutig und stolz. Wie ein echter Löwe erheben Sie Anspruch auf Beachtung. Sie wollen im Mittelpunkt stehen, organisieren und befehlen und haben auch das Talent dazu. Es ist jedoch wichtig, dass Sie auch etwas bieten. Sich allein das Anrecht auf Führerschaft herauszunehmen, genügt nicht. Sie brauchen fachliches Wissen und Können, das Ihren Anspruch auf Führung rechtfertigt. Sonst wird Ihr Verhalten von den Mitmenschen als Prahlerei und egoistisches Dominanzstreben abgetan.

Ihre Leitbilder sind Könige, Manager und Führerpersönlichkeiten. Napoleon und Ludwig XIV. hatten ebenfalls die Sonne im Löwen und zeigen unter anderem, wie eine Zerrform dieser Sonnenqualität in Verschwendung und Tyrannei ausarten kann.

Sie strahlen eine natürliche Herzlichkeit und Großzügigkeit aus. Eine Seite von Ihnen ist ziemlich verspielt, jederzeit bereit für Spaß oder Risiko. Die Kombination von Führertalent und Freude an Spaß und Spiel könnte auch auf einen guten Umgang mit Kindern und Jugendlichen hinweisen.

Sie sind bereit, das Leben anzupacken. Die Mittel dazu, ein starker Wille und Ausdauer, stehen Ihnen reichlich zur Verfügung. Über eine Situation verschaffen Sie sich schnell einen Überblick und nehmen die Angelegenheit an die Hand, ohne lange zu zögern. Dabei handeln Sie aus einer inneren Überzeugung. Fehlt diese, tun Sie vermutlich nichts.

Ihre Leitmotive sind Wille und Tatkraft. Was Sie an die Grenzen Ihrer Stärke erinnert, wie zum Beispiel Krankheit, Alter und Schwäche, übersehen Sie gerne. Wenn Sie allem, was Sie daran mahnt, zu sehr aus dem Wege gehen, riskieren Sie, Ihr Leben auf einem einsamen "Thron", genannt Wille und Stärke, zu verbringen, ohne die emotional tiefen und bereichernden Seiten des Lebens zu erfahren.

Sonne im zweiten Haus

Ein fester Platz im Leben

Sie setzen die oben beschriebenen Qualitäten vor allem ein, um sich eine "solide Grundlage" zu schaffen. Dies können Geld, Besitz oder nicht materielle Werte sein; wichtig ist Ihnen, daraus Sicherheit und Selbstwert ziehen zu können.

Geld verdienen heißt für Sie nicht nur materielle Sicherung der Existenz, sondern gibt Ihnen auch das Gefühl, mit beiden Beinen im Leben zu stehen. Einen Beruf erlernen und die eigenen Fähigkeiten zum

Ausdruck bringen dürfte Ihnen ein zentrales Bedürfnis sein. Sie möchten einen Platz finden, wo Sie Ihr ganzes Wesen einbringen können.

In Ihrem Lebenskonzept steht Genießen großgeschrieben. Sie möchten die sinnlichen Freuden des Lebens auskosten. Dies braucht nichts mit Verschwendung oder einem unseriösen Lebenswandel zu tun zu haben. Sie entsprechen Ihrem Wesen, wenn Sie ganz im Hier und Jetzt sind, Ihren Körper spüren und das Schöne im Leben festhalten und genießen. Dabei ist es wichtig, Ihre Grenzen wahrzunehmen, dafür einzustehen und lieber weniger Ihr eigen zu nennen, dies dafür aber ganz.

Sonne Saturn in Spannung

Der Anspruch auf eine perfekte Lebensgestaltung

Hatten Sie auch schon den Eindruck, dass Sie streng mit sich selber sind? Sie brauchen viel Sicherheit, um sich zum Ausdruck zu bringen. Es fällt Ihnen schwer, andere um etwas zu bitten. Eigentlich möchten Sie mit Ihren Qualitäten strahlen. Aber in Ihrem Innern droht Ihnen stets jemand mit erhobenem Zeigefinger: "Schuster, bleib bei deinen Leisten und übertreib nicht!" Sie wissen, wo Ihre Grenzen sind, und sollten Sie diese einmal außer Acht lassen, kommt bestimmt jemand von außen, der Ihnen Grenzen setzt. Die Angst, nicht zu genügen, mag Ihnen oft wie ein böser Geist im Nacken sitzen. Ein geringes Selbstbewusstsein oder ein hoher innerer Perfektionsanspruch können so lange lähmend wirken, bis Sie sich erlauben, ein Mensch mit Fehlern und Schwächen zu sein.

Verantwortung dürfte ein vertrautes Thema sein. Doch auch hier könnten Befürchtungen vor dem Versagen Sie davon abhalten, es überhaupt zu versuchen. Umgekehrt können Sie sich auch für zu vieles verpflichten, so dass Sie manchmal den Eindruck haben, alle Verantwortung laste auf Ihren Schultern. Auch ein allzu perfektes Befolgen von Regeln und Prinzipien kann Ihnen das Leben schwer machen. Sie betrachten das Leben von der ernsten Seite. Spaß und Genuss sind beinahe Fremdworte. Wenn Sie nicht gerade arbeiten, brauchen Sie fast eine Rechtfertigung dafür, denn Sie vertreten die Devise: "Leben, um zu arbeiten!" Sie müssen lernen, maßvoll mit Verantwortung umzugehen und sich weder zu viel noch zu wenig aufzubürden. Richtig dosiert erweist sich das Bedürfnis nach Sicherheit als eine wertvolle Leitplanke auf dem Lebensweg. Im Übermaß tötet es jede Lebensfreude.

Sie neigen zu Auseinandersetzungen mit Autoritätspersonen. Sie wollen selbst eine geachtete Persönlichkeit sein und mögen es deshalb nicht, wenn man Ihnen sagt, was Sie zu tun haben. Ihr Wille lehnt sich gegen alles Strukturierte und Verpflichtende auf. Sie erleben zwar die Einschränkungen oft in der Außenwelt, aber letztendlich findet der Kampf in Ihrem Innern statt. Sie müssen lernen, Ihren Willen in den Dienst einer höheren Ordnung zu stellen, beispielsweise indem Sie in einem Beruf als Lehrer oder Manager Verantwortung übernehmen und Autorität und Vorbild sind. Sie haben die besten Anlagen zu enormer Disziplin und Ausdauer. Wenn Sie diese entwickeln, können Sie fast jedes Projekt gezielt in die Tat umsetzen.

GEFÜHLE UND TEMPERAMENT

Der Mond symbolisiert das emotionale, kindlich-passive und aufnehmende Prinzip. Er steht für den bedürftigen Teil in uns, der gemäß seinen Gefühlen leben möchte und spontan nach Lust oder Unlust reagiert. In diesem Teil sind wir empfindsam und beeindruckbar, nehmen Stimmungen wahr und benötigen Geborgenheit und Wärme. Wir können uns diesen Teil wie ein kleines Kind in uns vorstellen. Bekommt er, was er braucht, so fühlen wir uns gut und lebendig. Doch oft müssen wir durch Perioden der Stagnation und Unzufriedenheit, bis wir seine Bedürfnisse erkennen und befriedigen.

Der Mond verkörpert ein weibliches Prinzip und steht auch für den Teil in uns, der voll fürsorglicher Bereitschaft "Mutter" im weitesten Sinne sein möchte, für andere sorgt und Geborgenheit schafft.

Mond im Krebs

Ein beeindruckbares Naturell

Ihr Gefühlsleben ist ausgeprägt. Sie wollen emotionale Sicherheit, können aber auch rührend für andere Menschen sorgen. Sie sind sehr familienverbunden und fühlen sich wohl in einer familiären und vertrauten Umgebung. Für Ihr Wohlbefinden brauchen Sie einen Ort, an dem Sie emotional zu Hause sind, Geborgenheit finden und "auftanken" können. Ihre Stimmungen sind von Ihrem Umfeld abhängig. Fühlen Sie sich in einer Umgebung nicht wohl, haben Sie die Tendenz, sich in Ihr "Schneckenhaus" zurückzuziehen.

Mit Ihrer fürsorglichen Ader können Sie anderen das Gefühl von Geborgenheit vermitteln. Sie haben eine starke mütterliche Ausstrahlung. Andere fassen schnell Vertrauen zu Ihnen, fühlen sich andererseits manchmal vielleicht zu sehr umsorgt. Mit Ihrer feinfühligem Art nehmen Sie Stimmungsschwankungen von außen auf. Liegt beispielsweise Ärger in der Luft, fühlen Sie sich unwohl, auch wenn Sie nicht direkt beteiligt sind. Sie können dann leicht emotionell und kindlich reagieren, was von anderen Menschen möglicherweise missverstanden wird. Ihre kindliche Spontanität ist jedoch auch Quelle von viel Lebensfreude, wenn Sie nur Zeit und Ort dafür richtig wählen.

Sind Sie manchmal launisch und unausgeglichen? Vor allem, wenn Sie das Gefühl von Geborgenheit vermissen, werden Sie unsicher und reagieren sehr "aus dem Bauch". Sie brauchen eine innere Instanz, die Ihnen gewissermaßen die Mutter ersetzt, Bedürfnisse frühzeitig wahrnimmt und für deren Erfüllung sorgt. Wenn Sie sich in Ihrer Haut wohl fühlen, entspannen sich andere unwillkürlich in Ihrer Gegenwart. Sie werden zum Zentrum eines familiären Klimas.

Mond im ersten Haus

Gefühle spiegeln sich im Gesicht

Der emotionale, kindliche und fürsorgliche Teil Ihres Wesens steht ganz vorne im Schaufenster Ihrer Persönlichkeit. Sie brauchen Gelegenheit, die oben beschriebenen emotionalen Qualitäten zu zeigen.

Ihr Erscheinungsbild wird neben dem Aszendenten stark von den im vorhergehenden Abschnitt beschriebenen Eigenschaften geprägt. Sie strahlen viel emotionale Wärme aus. Ob Sie guter oder schlechter Laune sind, steht klar in Ihrem Gesicht geschrieben. Ärger, Angst oder Traurigkeit können Sie nur schlecht verbergen. Sie möchten Fürsorglichkeit und Empfindsamkeit zeigen und erleben vermutlich oft, dass die Umwelt auch mit diesen Qualitäten auf Sie reagiert.

Die Gefühlswelt eines Menschen ist wie ein kleines Kind, verletzlich und abhängig. Da sie bei Ihnen ziemlich exponiert ist, ertragen Sie eine raue, lieblose oder kalte Umgebung schlecht. Sie fühlen sich am lebendigsten im Umgang mit Menschen und in Situationen, wo Sie Ihre Gefühle offen zeigen und ganz sich selber sein können. Da Sie die Zuneigung Ihrer Mitmenschen brauchen, passen Sie sich in zahlreichen äußeren Belangen an.

Mond am absteigenden Mondknoten

Bedürfnisse wahrnehmen und befriedigen

Spontan auf Umweltreize zu reagieren, Gefühle und Wünsche zu spüren und eigene Bedürfnisse befriedigen zu wollen sind altvertraute Themen für Sie. Sie haben oftmals das Gefühl, zu kurz zu kommen. Vermutlich sagt Ihnen die Vorstellung, nochmals ein Baby zu sein und genährt und umsorgt zu werden, sehr zu.

Ihr Kind-Persönlichkeitsteil klammert sich fast krampfhaft an Ihnen fest, fordert unendlich viel Aufmerksamkeit und behindert Sie in Ihrem Leben. Sie nehmen Ihren Mitmenschen gegenüber entweder eine ähnliche kindlich-abhängige Haltung ein, oder Sie gehen in die Gegenposition und verhalten sich ähnlich wie eine überbeschützende Mutter.

Die Auseinandersetzung mit den eigenen Gefühlen und Bedürfnissen ist für Sie eine lebenslange Aufgabe. Es geht darum, dass nicht zwanghafte kindliche Wünsche Ihr Leben diktieren, sondern dass Sie lernen, Ihrem inneren Kind-Persönlichkeitsteil das zu geben, was er braucht. Das heißt, Sie sollen dafür sorgen, dass Sie sich wohl und geborgen fühlen. Dies kann in kleinen Dingen geschehen, indem Sie sich beispielsweise ein warmes Bad, einen flauschigen Pullover oder eine gemütliche Stunde am Kaminfeuer gönnen. Wenn Sie immer wieder für Ihre eigene Geborgenheit sorgen, fühlen Sie sich mit der Zeit sicherer und zufriedener.

Mond Merkur in Konjunktion

Denken und Fühlen sind fast eins

Verstand und Gefühl sind eng miteinander verbunden. Sie können Ihre Gefühle gut gedanklich erfassen und formulieren; Sie wissen, was Sie gerade brauchen. In emotionalen Bereichen sind Sie stets rational und vernünftig. Andererseits haben Sie manchmal Mühe, Situationen klar mit dem Verstand zu erfassen, denn das Gefühl "funkelt" Ihnen dauernd dazwischen.

Für leblose Materie haben Sie kein großes Interesse. Sie lernen lieber durch Erfahrung als durch das Studium vieler Bücher. Auch sind Sie eher ein lebhafter Erzähler als ein strenger Logiker. Sie fühlen sich unter Menschen wohl, und Sie finden überall schnell Kontakt. Sie reagieren aus dem Moment und können sich auch einer unbekanntem Situation leicht anpassen.

Mond Venus in harmonischem Aspekt

Nähe, Zärtlichkeit und Wohlbefinden

Am liebsten möchten Sie vermutlich eine Welt ohne Leid und ohne Probleme. Geborgenheit ist Ihnen wichtig. Sie schätzen eine harmonische und vertraute Umgebung. Ihre Wohnung dürfte für Sie ein Ort der Wärme und der Behaglichkeit sein. Sie verstehen es, Ihre Umgebung mit viel Liebe und Geschmack einzurichten. Musik, ein gutes Essen und andere Genüsse wissen Sie zu schätzen.

In Beziehungen suchen Sie Nähe und Gemeinschaft. Sie sind ein liebenswürdiger Mensch, charmant und anpassungsfähig. Sie mögen Streit und harte Worte nicht besonders und verhalten sich vielleicht auch dann passiv, wenn Sie sich eigentlich wehren müssten.

Da diese Eigenschaften bei einem Mann von unserer westlichen Gesellschaft nicht unbedingt gefördert werden, ist es möglich, dass Sie sich in diesen Zeilen nur teilweise wiedererkennen. Sie suchen diese Qualitäten vor allem in Beziehungen. Vermutlich schätzen Sie Liebenswürdigkeit, Nähe und Anpassungsfähigkeit sehr bei Ihrer Partnerin. Vielleicht lassen Sie gerne die Partnerin für eine gemeinsame harmonische Häuslichkeit sorgen.

Mond Jupiter in Konjunktion

Vertrauen in das Gute

Sie sehen dem Leben voll froher Erwartung und Optimismus entgegen und haben eine rege Fantasie und Vorstellungskraft von dem, was sein könnte. Wie das Mädchen aus dem Märchen vom Sterntaler mit offener Schürze den Schatz vom Himmel auffängt, nehmen Sie das Gute im Leben mit offenen Armen in Empfang. Diese positive Sicht erleichtert Ihnen vieles, kann Sie aber auch an der Realität vorbeigehen lassen, wenn Sie zu sehr darauf warten, dass Ihnen das große Glück ohne Ihr Zutun in den Schoss fallen würde.

Ihr persönlicher Charme ist beachtlich. Sie sind großzügig und tolerant. Doch könnten Sie gerade dadurch zu Maßlosigkeit neigen, so beispielsweise beim Essen oder Einkaufen. Mit Ihrer spontanen Offenheit und Ihrem Enthusiasmus vermögen Sie andere für eine Sache zu begeistern und zu überzeugen. Sie haben eine natürliche Begabung, im richtigen Moment richtig zu reagieren, das Richtige zu sagen und zu tun. Sofern Sie Ihre Lage realistisch einschätzen, kann Ihnen dies viele Türen öffnen.

Von Ihren Mitmenschen möchten Sie geschätzt und beachtet werden. Um sich wohl zu fühlen, brauchen Sie Anerkennung. Sie lassen es sich gerne gut gehen und tun, was Sie gerade Lust haben. "Leben und leben lassen!" könnte Ihre Devise lauten.

KOMMUNIKATION UND DENKEN

Merkur symbolisiert den Bereich unserer Persönlichkeit, der mit Denken, Information und Kommunikation in Zusammenhang steht. Die Stellung des Merkur in einem Geburtsbild gibt Aufschluss über die Denkweise des Betreffenden, über bevorzugte Interessen und Lernmethoden, sowie über sprachliche und rhetorische Fähigkeiten.

Merkur im Krebs

Gefühle beeinflussen das Denken

Denken und Fühlen sind eng verbunden, und so dürften Sie subjektiv und feinfühlig auf die Umwelt reagieren. Ihre Gedanken sind von der Stimmung abhängig, in der Sie sich gerade befinden. Fühlen Sie sich wohl, so sehen Sie die Dinge in einem positiven Licht. Ist in der Umwelt gerade Schauerregen oder Sturmwetter, so kreisen auch Ihre Gedanken um trübe Abgründe.

Ihre Art, mit anderen Menschen in Verbindung zu treten, hat oftmals einen nonverbalen Charakter. Das heißt, dass Sie die Verbindung zu Ihren Mitmenschen beispielsweise durch einen Augenkontakt aufnehmen. Oft genügt ein Blick, um sich zu verständigen. Da Sie im Gespräch auch Herz und Gemüt einbringen, fühlen sich andere mit Ihnen ausgesprochen wohl. Streitgespräche schätzen Sie nicht. Wenn Sie sich verletzt fühlen, ziehen Sie sich lieber zurück und schmallen ein bisschen. Ihre Interessen sind lebensnah; Sie sind kein strenger Logiker und lernen lieber durch Erfahrung als mit trockenen Büchern.

Merkur im ersten Haus

Wissen und Sprache im Schaufenster der Persönlichkeit

Die Kommunikation mit Ihren Mitmenschen ist ein wichtiger Bestandteil in Ihrem Leben. Sie brauchen das Gespräch und wollen Ihre Gedanken und Ideen austauschen. Die vielen Diskussionen, die Sie vermutlich führen, sind für Sie ein rhetorisches Übungsfeld, und Sie dürften sprachlich recht wendig und geschickt sein.

Sie zeigen ein waches Interesse an allem, was um Sie vor sich geht. Ihr Verstand ist immer gleich zur Stelle; und Sie versuchen, jede Situation in Gedanken oder im Gespräch zu analysieren und zu verstehen. Dabei kann Ihnen die Neigung, alles zu erklären und in gedankliche Schubladen zu ordnen, den Ruf eines kopflastigen Typs einbringen. Sie brauchen einen geeigneten Beruf oder ein Umfeld, in dem Sie dem Bedürfnis, in erster Linie mit Denken und Sprechen auf die Umwelt zu reagieren, nachkommen können.

Merkur am absteigenden Mondknoten

Eine Aufforderung, mentale Fähigkeiten optimal einzusetzen

Eine "unbekannte Erinnerung an frühere Zeiten" vermittelt Ihnen eine Art Ahnung, wie wenn Sie sich einmal intensiv mit Wissen, Denken und Kommunikation beschäftigt hätten. Diese Erinnerung ist nicht bewusst und lässt sich mit einem Traum vergleichen, den Sie am Morgen nicht mehr in Worte fassen können, von dem aber trotzdem eine vage Erinnerung zurückgeblieben ist. Auch Erlebnisse aus der Kindheit können mitspielen, sind jedoch nicht die zentrale Ursache dieser Einstellung.

Der Umgang mit Denken, Wissen, Informationsvermittlung und Kommunikation ist Ihnen sehr vertraut. Sie brachten schon als kleines Kind die subjektive Einstellung mit, in diesen Bereichen unbedingt etwas tun zu müssen, wie wenn noch etwas Altes zu erledigen wäre. So nahmen Sie vermutlich schon früh intellektuelle Herausforderungen an und lasen zum Beispiel viel.

Es ist sehr wahrscheinlich, dass Sie direkt oder indirekt viel tun, um besser verstanden zu werden oder um selbst etwas besser zu verstehen. Üben Sie einen Beruf aus, der Sie auf die eine oder andere Art herausfordert, sich verständlich zu machen? Dies kann ein Studium sein, Fremdsprachen, eine Auseinandersetzung mit Logik oder mit Kommunikation. Indem Sie Ihre Fähigkeiten dauernd trainieren und verbessern, werden Sie zu einem Meister auf Ihrem Gebiet. Ihre intellektuellen Talente können Sie immer besser nutzen und auf eine lockerere Art einsetzen, so dass Ihnen der Umgang damit viel Befriedigung bringt.

Merkur Venus

Gespräche mit Charme

Diese Konstellation vermittelt Ihnen viel von einem sogenannten "Kulturmenschen". Sie haben Charme und Taktgefühl. Und Sie brauchen Kontakte zu Ihren Mitmenschen. Vermutlich schließen Sie leicht neue Bekanntschaften, denn Sie gehen direkt auf andere Menschen zu und sprechen diese an.

Sie vermitteln den Eindruck eines liebenswürdigen und charmanten Menschen. Sprache ist für Sie eng verbunden mit Ästhetik; fluchen liegt Ihnen nicht. Sie sagen gerne, was den anderen gefällt. Dadurch machen Sie sich aber nicht nur beliebt, sondern Sie kommen auch an die Grenzen von Heuchelei und Anpassung. Auch kann Ihr Bedürfnis nach Harmonie Sie dazu verleiten, sich nur mit den schönen Dingen des Lebens zu beschäftigen, was Sie ziemlich oberflächlich machen kann.

Bevor Sie eine engere Beziehung eingehen, überlegen Sie sich dies genau. An eine Partnerschaft stellen Sie die Anforderung, dass diese vernünftig sein soll. Sie brauchen das Gespräch zu zweit. Kommunikation, Denken und Wissen nehmen in Ihren Beziehungen entsprechend viel Raum ein.

Merkur Jupiter in Konjunktion

Zu großzügigem Denken befähigt

Sie mögen dramatische Geschichten. Optimistisch und großzügig können Sie erzählen und eine Reise oder ein Erlebnis in den schillerndsten Farben darstellen. Vieles haben Sie wirklich erlebt, das eine und andere

schmücken Sie mit Vorliebe noch aus. Wenn Sie von etwas zu sprechen beginnen, ist es durchaus möglich, dass Sie vor lauter Begeisterung kaum mehr zu bremsen sind. Die Leute hören Ihnen wahrscheinlich fasziniert zu, auch wenn sie wissen, dass vielleicht nicht alles wörtlich zu nehmen ist.

Ihre großzügige, joviale Art, zu denken und zu sprechen, öffnet Ihnen viele Türen. Sie sind begeisterungsfähig und vermögen auch andere mitzureißen. Es steht Ihnen ein beachtliches rhetorisches Talent zur Verfügung.

Möglicherweise beschäftigen Sie sich gedanklich oft mit dem Sinn des Lebens. Sie versuchen, möglichst ganzheitlich zu denken und sich einen Überblick zu verschaffen. Ihre Interessen sind breit gefächert. Sie wollen sich sinnvollen Ideen widmen. Wissen auf eine humorvolle und optimistische Art weiterzugeben, dürfte Ihnen Sinn und Befriedigung vermitteln.

BEZIEHUNG UND ÄSTHETIK

Wenn die Venus als Morgen- oder Abendstern hell am Himmel funkelt, so ist sie in der Realität genauso wie als astrologisches Symbol Ausdruck von Harmonie und Schönheit. Sie steht für das Bedürfnis nach Ausgleich und Gemeinsamkeit, für das Bestreben, Brücken zu schlagen. Sie ist ein ausgesprochen weibliches und erotisches Prinzip und entspricht dem Teil in uns, der sich nach einem Du sehnt, Beziehungen sucht und schafft und sich für alles Schöne im Leben öffnen und es genießen kann. Die Venus in uns wählt aus der Vielfalt der Menschen und Dinge diejenigen aus, die zu uns passen und uns bekommen.

Venus in der Jungfrau

Schön ist, was auch nützlich ist

Sie brauchen in einer Beziehung festen Boden unter den Füßen. Liebe und Zuneigung bringen Sie auf eine eher unauffällige Art zum Ausdruck. Sich Hals über Kopf verlieben entspricht nicht Ihrem Geschmack; Sie bevorzugen ein planmäßiges und vernünftiges Vorgehen. Bevor Sie eine neue Beziehung eingehen, warten Sie zu, überlegen und wägen die Für und Wider genau ab.

Das Bedürfnis zu dienen und nützlich zu sein, verleiht Ihnen gefühlsmäßige Befriedigung. Sie brauchen Vernunft und Sachlichkeit, um Ihr inneres Gleichgewicht zu finden. Sie mögen es nicht besonders, wenn man Sie und Ihre Partnerschaft in den Mittelpunkt stellt. Lieber möchten Sie sich auf Ihre ruhige Art nützlich erweisen. In einer Beziehung suchen Sie Zuverlässigkeit und Treue. Der praktische und vernünftige Aspekt einer Partnerschaft ist Ihnen wichtig. Geben und Nehmen sollen im Einklang sein. Sonst fühlen Sie sich leicht ausgenutzt und können dann mit Kritik und Kleinlichkeit gegenüber Ihrem Partner reagieren.

Körperliche Nähe und Sinnlichkeit sind wichtige Aspekte Ihres Lebens. Lieben Sie eine Massage? Es dürfte Ihnen ein Anliegen sein, sich mit Ihrem Körper zu beschäftigen und ihn auch ein bisschen zu verwöhnen.

Schönheit ist für Sie eng mit praktischen Überlegungen verbunden. Schöne Dinge, die nur da sind, um das Auge zu erfreuen, lassen in Ihnen leicht die Frage aufkommen, ob es sich lohnt, dafür Geld auszugeben. Sie empfinden etwas vor allem dann als schön, wenn es gleichzeitig sinnvoll und brauchbar ist. Sie lieben kaum auffällige oder unpraktische Kleider, sondern ziehen eine bequeme und leicht zu reinigende Kleidung vor. Es ist Ihnen wichtig, dass alles, was Sie an schönen Dingen haben, auch einen Zweck erfüllt. Andererseits stellen Sie vermutlich auch an Gebrauchsgegenstände gewisse ästhetische Anforderungen und schaffen sich so eine praktische und gleichzeitig schöne Umgebung.

Venus im dritten Haus

Begegnung in kulturellem Rahmen

Sie brauchen viele Menschen um sich, mit denen Sie Gespräche führen und über tausend Dinge diskutieren können. In einer Partnerschaft ist eine gut fließende Kommunikation eine absolut notwendige

Voraussetzung. Sie möchten mit dem Partner über gemeinsame Interessen, kulturelle Anlässe und gute Bücher sprechen können. Ihnen ist die Intensität in einer Beziehung vermutlich weniger wichtig als ein gutes kameradschaftliches Gespräch. Sie finden auch Gefallen an einer kulturellen oder intellektuellen Umgebung und schätzen die Schönheit der Sprache. Oder, falls dies nicht zutrifft, sehnt sich eine verborgene Ader in Ihnen danach.

Einem Flirt sind Sie nicht abgeneigt, oder zumindest würde es Ihrem Naturell entsprechen. Die Freude an dieser spielerischen Form der Annäherung kann für Sie ein Grund sein, eine Beziehung anzuknüpfen. Je besser Sie den eigenen Geschmack trainieren, sich hier ein Häppchen Kultur holen und da etwas zuliebe tun, desto genussvoller wird das Leben. Harmonie beinhaltet für Sie etwas Helles, Leichtes mit viel Abwechslung. Dies gilt sowohl für Beziehungen wie für alles, was das Leben schön und angenehm macht.

Mit großer Wahrscheinlichkeit verkörpert der Typ Frau, der Sie fasziniert, viel von diesen Eigenschaften. So gefallen Ihnen vermutlich flexible, intellektuelle und sprachlich gewandte Frauen, die in die Beziehung einen regen Gedankenaustausch und Kameradschaft einbringen.

Venus Jupiter in harmonischem Aspekt

Vertrauen in das Gute im Mitmenschen

Sie haben viel Charme, Großzügigkeit und Toleranz mit auf den Lebensweg erhalten. Unter Menschen bewegen Sie sich mit einer selbstverständlichen Sicherheit. Sie gehen direkt und offen auf andere zu und kommen in der Regel gut an. Ohne viel dafür tun zu müssen, verstehen Sie es, einen positiven Eindruck zu hinterlassen. Und Sie können andere für Ihre Ideen begeistern.

Sie knüpfen Beziehungen zu Menschen, die ebenso offen und tolerant sind wie Sie und die Ihnen neue Horizonte erschließen, materiell oder ideell. Vermutlich lieben Sie gesellschaftliche Vergnügungen und schätzen ein gewisses Maß an Luxus und Bequemlichkeit.

Sie bringen viel Idealismus und Begeisterung in eine Partnerschaft. Ihren Partner möchten Sie für Ihre Ideen und Ansichten gewinnen. Vielleicht bewundern Sie ihn, jedenfalls sehen Sie seine positiven Seiten und schenken ihm leicht Vertrauen. Entdecken Sie an ihm auch einmal eine Schwäche, reagieren Sie leicht erstaunt oder enttäuscht.

HANDLUNG UND DURCHSETZUNG

Der Mars symbolisiert Männlichkeit, physische Kraft, sowie Handlungs- und Durchsetzungsfähigkeit. Er steht für jenen Teil unserer Persönlichkeit, der in der Außenwelt aktiv sein und etwas bewirken will, der sich entscheidet und einfach tut, ohne zu fragen, und der weder Kampf noch Konfrontation scheut. Passt mir etwas nicht, so ist es dieser Teil in mir, der sich zur Wehr setzt und gegebenenfalls mit Aggression und Wut reagiert.

Mars im Schützen

Mit Begeisterung handeln

Lieben Sie das Abenteuer? Lieben Sie fremde Länder und fremde Kulturen? Sind Sie vielleicht ein Abenteuerer, dem es Spaß macht, die Wildnis zu erforschen? Sie beziehen Ihre Lebensfreude aus der "Eroberung neuer Horizonte" - im konkreten oder im übertragenen Sinn.

Wenn Sie etwas tun, dann tun Sie es mit der Überzeugung, dass es gelingen wird. Dieser Optimismus vermittelt Ihnen etwas Begeisterndes und Mitreißendes. Sie wirken tatkräftig und überzeugend. Falls keine mäßigenden Persönlichkeitsteile ein Gegengewicht aufbringen, neigen Sie zum Übertreiben und können in Ihrem Enthusiasmus andere überfahren. Mit Ihrer schwungvollen Art, auf ein Ziel loszusteuern, stecken Sie andere auch an und bringen so manches Vorhaben ins Rollen.

Sie brauchen eine großzügige Arbeit; Details liegen Ihnen nicht besonders. Und vor allem brauchen Sie eine Idee; Sie müssen für eine Sache "Feuer und Flamme" sein, damit diese läuft. Begeisterung ist für Sie die stärkste Motivation zur Handlung. Sie verfügen über gute Fähigkeiten, sich einen Überblick zu verschaffen. Ihre Aktivitäten haben etwas Ganzheitliches, und Sie sehen auch die Möglichkeiten, die in der Zukunft liegen, und können Ihre Handlungen darauf ausrichten.

Mars im sechsten Haus

Das Bedürfnis, realitäts- und alltagsbezogen zu handeln

Sie verfügen über Tatkraft und Handlungsfähigkeit, die sich vor allem im Alltag bewähren. Wenn es um alltägliche Probleme geht, wollen Sie konsequent und methodisch vorgehen. Stellt sich Ihnen etwas in den Weg, können Sie ziemlich ärgerlich werden. Gemäß dem Motto "Steter Tropfen höhlt den Stein" vermögen Sie in unermüdlicher Kleinarbeit nicht nur den Alltag zu bewältigen, sondern auch größere Ziele zu erreichen. Sie sollten allerdings darauf achten, dass Sie sich nicht im Detail verlieren und durch ein übertriebenes Perfektionsbedürfnis von sich und den anderen zu viel fordern. Sie handeln in der Regel um der Sache willen und nicht so sehr für Anerkennung. Die Freude am Gelingen und an der Bewältigung von konkreten Schwierigkeiten ist vermutlich grösser als Ihr Bestreben nach Beachtung und Lob. Im Vordergrund steht stets die Frage nach dem Nutzen einer Handlung. Dient sie im weitesten Sinne der Alltags- und Existenzbewältigung, so sind Sie zu großem Einsatz bereit.

Rückläufiger Mars

Gestaute Energie

Ihre Teilpersönlichkeit "Durchsetzung" hat eine Art direkten Draht zum kollektiven Unbewussten. Bildlich könnte man sich vorstellen, dass Sie von einer kollektiven Batterie gespeist und mit einer enormen Menge Energie versehen werden. Da man in unserer Gesellschaft als Kind schön brav sein sollte, und andere Anteile Ihrer Persönlichkeit dies auch wollten hatten Sie nur wenig Gelegenheit, den Umgang damit und speziell mit Aggression und Wut zu üben und so zu vermehrter Durchsetzungs- und Handlungsfähigkeit zu finden.

Heute wird Sie kaum jemand als aggressiv bezeichnen. Vielleicht spüren Sie in sich diese archaische Energie manchmal, zum Beispiel als Wut. Es könnte Situationen geben, in denen Sie ganz unerwartet ausrasten oder in Wut oder Panik geraten. Eine Art Ventil wird geöffnet, und lange gestaute Aggression, Leidenschaft oder Eifersucht bricht hervor. Solche Reaktionen sind nicht kontrollierbar. Sie werden durch einen ganz bestimmten "Knopf" ausgelöst, eine äußere Situation, ein Bild oder ein paar Worte. Ein erster Schritt im Umgang mit diesen "Ausrastern" ist, sie zu akzeptieren und nicht dagegen anzukämpfen. Wenn Sie Ihre Wut annehmen können, ist es möglich, diese enorme Energie mit der Zeit in positivere Kanäle zu lenken, und Sie erleben sie vermehrt als Leistungsfähigkeit.

Diese Kraft und Energie könnte mit rohem Eisen verglichen werden, das erst nutzbringend eingesetzt werden kann, wenn es veredelt wird. Dabei wird es von seinen negativen Eigenschaften geläutert, und die positiven kommen in der neuen Form als Stahl voll zum Tragen. Ein ähnlicher Läuterungsprozess kann Ihre Energie in produktive Bahnen lenken.

In Ihrer Rolle als Mann fühlen Sie sich möglicherweise nicht ganz zuhause. Es könnte sein, dass Sie diese Unsicherheit mit einer Überbetonung von Männlichkeit auszugleichen versuchen, beispielsweise, indem Sie Schwächen überspielen und sich stets nur stark zeigen oder Sexualität sehr in den Mittelpunkt Ihres Lebens stellen.

Eine intensive Auseinandersetzung mit Ihrer Rolle als Mann kann Ihnen zu einem größeren inneren Gleichgewicht verhelfen. Sport, vor allem Kampfsport oder Krafttraining, sowie jede Tätigkeit, die Körperkraft erfordert, wirken unterstützend.

Mars Neptun in harmonischem Aspekt

Durchsetzung mit Einfühlungsvermögen

Wenn Sie etwas tun, identifizieren Sie sich gleichzeitig mit der Umwelt. Sie versetzen sich unwillkürlich in die Menschen ringsum und spüren sozusagen die Reaktionen der anderen auf Ihre Aktivitäten. Es fällt Ihnen schwer, den eigenen Willen durchzusetzen, denn Sie spüren es gleich, wie Sie den anderen dabei "auf die Füße trampeln".

Möglicherweise haben Sie als kleines Kind bemerkt, dass es einfacher ist, diese einfühlsame Regung mit Härte zu überspielen. Dann können Sie sich zwar durchsetzen, haben aber Ihre Fähigkeit, die Reaktion im anderen wahrzunehmen, verloren.

Sie können sich vermutlich besser für andere durchsetzen als für sich selber. Sie tun dies vielleicht, indem Sie für Schwächere eintreten und tatkräftig Hilfe leisten. Ihre Sensibilität macht Sie beeinflussbar. Sie

agieren aus, was in anderen latent vorhanden ist. Wenn Sie sich beispielsweise unter Leuten befinden, die ärgerlich sind, es aber nicht zeigen, spüren Sie dies, werden selbst ohne äußeren Grund gereizt und drücken den Ärger eventuell lautstark aus, obwohl es nicht "Ihr" Ärger ist. Sie werden ganz einfach davon angesteckt.

Je mehr Halt und Sicherheit Sie in sich gefunden haben, desto mehr gibt Ihnen dieses Einfühlungsvermögen die Fähigkeit, auf die inneren Regungen anderer zu reagieren und sie handelnd auszudrücken. Sie können dabei eine Begabung als guter Berater entwickeln.

Mars Pluto in harmonischem Aspekt

Tatkraft mit Leidenschaft

Sie haben ein enormes Energiepotential, das wie ein Vulkan in Ihnen schlummert. Es hängt von Ihren übrigen Anlagen und Ihrer Erziehung ab, ob Sie zu dieser Energie stehen und sie ausdrücken oder ob sie Ihnen zu bedrohlich erscheint und Sie diese nicht zu zeigen wagen.

Im zweiten Fall geben Sie sich sanft und liebenswürdig. Kaum jemand wird Sie als aggressiv bezeichnen. Sie fühlen sich oft energielos und "ausgebrannt". Vielleicht spüren Sie, wie es manchmal in Ihnen brodelt; aber Sie wagen es kaum, den Vulkan ausbrechen zu lassen, aus Angst, die Kontrolle zu verlieren. Möglicherweise erleben Sie in der Außenwelt oft entsprechende Situationen, zum Beispiel im Zusammenhang mit Gewalt, Sexualität und Macht.

Wenn Sie gelernt haben, diesen Persönlichkeitsteil oder "Schauspieler" auf Ihrer Bühne auftreten zu lassen, das heißt die Energie auszudrücken und zu leben, zeigt sich dies in einer enormen Einsatzbereitschaft und Leistungsfähigkeit. Ihre Aktivitäten haben etwas Leidenschaftliches und manchmal auch Zwanghaftes. Sie können ziemlich ehrgeizig, hart und belastbar sein. Eigene Fehler und Schwächen zeigen Sie nicht gern. Sie gehen aufs Ganze, in der Arbeit wie in der Sexualität.

Das Potential dieser nicht ganz einfachen Stellung ist eine enorme und überdurchschnittliche Tatkraft, Leistungsfähigkeit und Belastbarkeit. Die Schwierigkeit besteht darin, diese Energie richtig zu kanalisieren, beispielsweise in hohen Anforderungen im Beruf oder in sportlichen Leistungen, und nicht zuletzt in einem intensiven und erfüllten sexuellen Leben.

DIE SUCHE NACH SINN UND WACHSTUM

Jupiter symbolisiert den Optimisten in uns, den Teil, der Sinn und Expansion will und manchmal in Maßlosigkeit überbordert. Er lässt uns Ausblick halten nach etwas Höherem und hebt uns über die Banalitäten des Alltags hinaus. Er symbolisiert den Teil in uns, der einen Zusammenhang zwischen den Dingen herstellt. Er erfüllt die nüchterne Wirklichkeit mit einem Sinn, indem er jedem Ding Bedeutung zumisst und Situationen, Worten und Taten einen symbolischen Gehalt vermittelt.

Die folgenden Zeilen sowie vorhergehende Abschnitte, die in der einen oder anderen Form mit Jupiter überschrieben sind, beschreiben diese Aspekte Ihrer Persönlichkeit.

Jupiter im Krebs

Glaube ist Gefühlssache

Bei der Suche nach dem Sinn des Lebens lassen Sie sich beeindrucken und von Gefühlen leiten. Sie erleben das Erhabene nicht so sehr in abstrakten, philosophischen Gebilden, sondern mehr durch Emotionen und im familiären Zusammenleben. Vielleicht sind Kinder für Sie Ausdruck des Göttlichen. Oder Gefühle der Freude, der Liebe und der Zärtlichkeit erheben Ihr Herz über den Alltag hinaus und vermitteln Zuversicht. Neue Weltanschauungen und Konzepte prüfen Sie vor allem gefühlsmäßig. Nur wenn es Ihnen wohl ist dabei und "es stimmt", findet eine Anschauung Einlass in Ihr Weltbild.

Jupiter im ersten Haus

Die Bedeutung der eigenen Erscheinung

Es ist für Sie von Bedeutung, wie Sie sich der Umwelt zeigen. Da Sie von Kindheit an vertrauensvoll und optimistisch mit der Nahtstelle zwischen Ich und Umwelt experimentieren, ist Ihr Auftreten selbstbewusst und sicher. Sie mögen es, vor der Welt und den Mitmenschen großzügig und unternehmungslustig zu erscheinen. Es liegt Ihnen daran, den anderen ein positives Bild von sich zu vermitteln. Ihr joviales Auftreten kann Großspurigkeit manchmal recht nahe kommen.

Sie sind voller Tatendrang und möchten die Welt verändern und Ihren Horizont erweitern. Ein Leben ohne Herausforderungen ist für Sie wie eine Suppe ohne Salz. Sie lieben das Risiko. Etwas Neues zu beginnen, bereitet Ihnen kaum Mühe, auch wenn Sie nicht wissen, was daraus wird. Sie sind begeisterungsfähig und verstehen es, andere von Ihren Unternehmungen zu überzeugen. Wenn Sie Ihren Enthusiasmus zu sehr auf Mitmenschen "loslassen", überfordern Sie diese möglicherweise mit Ihren Ideen. Sie gehen mit der Einstellung ins Leben, dass Ihnen fast alles gelingen wird, und haben kaum Angst vor Misserfolg. Mit diesem Optimismus und Selbstvertrauen erreichen Sie Dinge, die andere gar nicht in Angriff nehmen würden.

Vielleicht sind Sie manchmal zu optimistisch und schätzen das Risiko zu wenig ab. Auch neigen Sie zum Übertreiben. So könnte sich ein von Ihnen geplantes Vorhaben als Kartenhaus herausstellen und Sie dann vor einem Nichts stehen. Vorausgesetzt, Sie betrachten Ihre Vorstellungen realistisch, haben Sie keine

Mühe, eine Idee zu verwirklichen und den Erfolg zu genießen. Allerdings neigen Sie dazu, sich zu viel vorzunehmen. Möglicherweise verlieren Sie die Lust, das begonnene Unternehmen zu Ende zu führen, weil schon wieder etwas Neues vor der Türe steht.

Jupiter am absteigenden Mondknoten

Eine intensive Auseinandersetzung mit Sinn und Wachstum

Sie bringen eine "Ahnung an längst vergangene Zeiten" mit, dass Sinn und materielle oder geistige Erweiterung einmal einen wichtigen Platz einnahmen. Dies hat nicht viel mit konkreten Kindheitserlebnissen zu tun, sondern ist eher eine subjektive Einstellung, die Sie schon in die Wiege mitbekamen. Sie vermittelt Ihnen den Eindruck, nicht genügend Sinn oder nicht die richtige Wahrheit gefunden zu haben. Wie wenn ein Nachholbedürfnis Sie dazu veranlassen würde, beschäftigen Sie sich ausgiebig mit weltanschaulichen und philosophischen Fragen. Vielleicht reisen Sie viel und lassen die fremden Anschauungen auf sich einwirken. Oder Sie versuchen, Ihre eigenen Grenzen zu erweitern, sei dies materiell oder ideell. Dabei fällt es Ihnen oft schwer, sich auf etwas zu beschränken. Sie können maßlos und fordernd sein. Letztendlich geht es immer darum, dass Sie mehr innere Weite, Einsicht und Weisheit anstreben. Jeder Schritt auf diesem Weg vermittelt Ihnen Sinn und bringt Befriedigung.

DIE SUCHE NACH STRUKTUR UND ORDNUNG

Saturn symbolisiert den erhobenen Zeigefinger in uns, die innere Instanz, mit der wir uns Grenzen setzen und Struktur und Verantwortung von uns verlangen. Oft ist unser Saturnteil sehr starr, und dann blockieren wir uns selbst. Wenn wir jedoch im Laufe der Jahre gelernt haben, unsere Ängste und unseren Perfektionsanspruch abzubauen, werden wir Saturn vor allem als innere Stabilität und Sicherheit erleben. Er symbolisiert im konkreten und im übertragenen Sinn unser Rückgrat.

Sie finden in den folgenden sowie eventuell in vorherigen mit Saturn überschriebenen Abschnitten eine Beschreibung Ihres Strukturen und Grenzen setzenden Persönlichkeitsteils.

Saturn im Skorpion

Die Pflicht, sich mit den dunklen Seiten auseinanderzusetzen

Der Saturn benötigt für einen Umlauf ungefähr achtundzwanzig Jahre und entsprechend pro Zeichen zwei bis drei Jahre. Alle in dieser Zeitspanne Geborenen haben dieselbe Saturn-Zeichenstellung im Geburtsbild, die prägend auf die Vertreter und Vertreterinnen dieser zwei bis drei Jahrgänge wirkt.

Saturn im Skorpion symbolisiert eine Herausforderung, sich mit den dunklen Seiten des Lebens zu befassen. Vielleicht haben Sie Angst vor Tod und Krankheit, fühlen sich eigenartig fasziniert und verunsichert in Ihrem sexuellen Leben oder gegenüber Aidskranken und anderen an den Rand der Gesellschaft gedrängten Menschen. Gerade dieses mulmige Gefühl gegenüber Tabuthemen sollte Anlass sein, sich besonders intensiv damit zu befassen, um Licht in diese dunklen Bereiche zu bringen.

Saturn im vierten Haus

Die Forderung, mit Gefühlen umgehen zu können

Sie suchen Sicherheit und Stabilität vorwiegend in familiären Strukturen. Möglicherweise haben Sie ein starkes Absicherungsbedürfnis, dem eine Angst zugrunde liegt, die Geborgenheit und Wärme der Familie verlieren zu können. Sie tun viel dafür, dass Sie sich im häuslichen Bereich wohl fühlen. Wenn Sie Kinder haben, fordern Sie von sich, eine perfekte Mutter oder ein perfekter Vater zu sein. Sie neigen dazu, Schwächeren gegenüber eine Eltern- oder Lehrerrolle zu übernehmen. Umgekehrt betrachten Sie stärkere Personen sehr schnell als Autoritäten, denen Sie sich eventuell sogar in kindlicher Abhängigkeit unterordnen.

Sie haben die Tendenz, Verantwortung für Ihre Familie zu übernehmen. Ihre Wohnverhältnisse sind vermutlich geordnet und strukturiert. Sie dürften sich in der Familie stark gefordert fühlen, unter anderem, weil Sie den Eindruck haben, die ganze Verantwortung laste auf Ihren Schultern. Da Ihnen das Vermitteln von Geborgenheit sehr am Herzen liegt, üben Sie möglicherweise einen Lehrer-, Erzieher- oder Heimleiterberuf aus oder haben selbst Kinder.

Auch Ihre Gefühle haben sich dem gesellschaftlichen Rahmen von "was man tut oder nicht tut" anzupassen; Sie halten sich in Ihren emotionalen Äußerungen eher zurück. Auch tun Sie viel, um

Geborgenheit und Wärme anderen zu vermitteln oder von anderen zu erhalten. Es ist jedoch wichtig, dass Sie genügend emotionalen Rückhalt in Ihrem eigenen Inneren finden. Ihr Anspruch auf Zuneigung und Wärme will ernst genommen werden, und dies in erster Linie von Ihnen selbst. Können Sie Geborgenheit in sich selber finden, sind Sie weniger von Ihrer Umwelt abhängig. Nur so ist es letztlich möglich, dass Sie Ihre emotionalen Wurzeln finden. Indem Sie die Verantwortung für Ihr inneres Gleichgewicht übernehmen und für genügend Ruhe, Geborgenheit und Privatsphäre sorgen, finden Sie im eigenen Innern eine Art sicheren Hafen vor den Stürmen des Lebens. Ohne inneres Manko an Streicheleinheiten können Sie anders auf Mitmenschen zugehen und die Art von Nähe zulassen, die der jeweiligen Begegnung entspricht.

DAS BEDÜRFNIS NACH VERÄNDERUNG

Uranus symbolisiert den "Windgeist" in uns, der durch beständige Veränderung psychisches Wachstum will. Er schürt eine innere Unruhe, die uns immer wieder zum Aufbruch antreibt, die uns Abwechslung und neue Erfahrungen suchen lässt und uns vor dem psychischen und physischen Stillstand bewahrt. Er steht für den Wandergesellen in uns, der nirgends lange sesshaft ist. Kaum wird etwas zur Gewohnheit, so bricht er seine Zelte ab und überrascht uns mit neuen Ideen. Seine Originalität kennt keine Grenzen, und ebenso wenig seine Unverbindlichkeit.

Der folgende Text sowie eventuell vorhergehende, mit Uranus überschriebene Abschnitte beschreiben diesen "Windgeist" aus verschiedenen Perspektiven.

Uranus im Krebs

In einem emotional angeregten Zeitgeist geboren

Der Planet Uranus durchwandert in vierundachtzig Jahren die zwölf Zeichen des Tierkreises. In den ungefähr sieben Jahren, in denen er das Krebszeichen durchläuft, manifestiert sich sein Windgeistcharakter in so vielen Menschen auf "Krebsart", dass man fast von einer kollektiven Prägung sprechen könnte.

Der Zeitgeist zeigt sich auf der Gefühlsebene, im privaten und emotionalen Bereich. Neuerungen betreffen vorwiegend die Wohnkultur, Familientraditionen oder die Stellung der Frau. Sie und Ihre Zeitgenossen sind vor allem auf der seelischen Ebene für Veränderungen ansprechbar, sprengen vielleicht enge gefühlsmäßige Bindungen und brechen alte Gewohnheiten. Individuelle Freiheit und Unabhängigkeit gewinnen an Stellenwert.

Uranus im ersten Haus

Starke individualistische Züge

Es dürfte Ihnen Spaß machen, sich von einer außergewöhnlichen Seite zu zeigen. Entweder lassen Sie sich immer wieder etwas Neues einfallen, um Ihr Erscheinungsbild zu verändern, oder Sie treten so auf, dass man sich nach Ihnen umdreht. Sie wollen nicht einer von vielen sein. Vielleicht färben Sie sich die Haare, kommen zu spät oder sorgen auf eine andere Art dafür, dass Sie auffallen. Man ist bei Ihnen nie sicher, was Sie im nächsten Moment sagen oder tun werden.

Sie sind ein Individualist und legen Wert auf einen eigenwilligen Lebensstil. Konventionelle Verhaltensregeln schätzen Sie nicht besonders, ebenso wenig einen bis ins Detail strukturierten Tagesablauf. Hellwach, eigenwillig und unverbindlich treten Sie der Welt entgegen. Oftmals können Sie eine Entscheidung von einem Augenblick auf den anderen ändern. Sie haben das Bedürfnis, immer wieder Neues zu testen, um zu sehen, wie die Wirkung auf Ihre Umwelt ist. Sie sind offen für neue Ideen, und Sie mögen Abwechslung und Freiraum. In ungewohnten Situationen fühlen Sie sich angeregt und reagieren

schnell und geschickt. So ist Ihnen Improvisationstalent und rasches und vielleicht auch unüberlegtes Handeln kaum abzusprechen.

Uranus Neptun in Spannung

Der Traum von der idealen Welt

Sie neigen dazu, nicht ganz ins Leben hineinzugehen, sondern eine Art "höhere Vorstellung" davon zu leben. Tief in Ihrem Inneren sehnen Sie sich nach einem Zustand des Aufgehobenseins in einem größeren Ganzen und scheuen es irgendwie, ganz in dieses irdische Dasein hineinzugehen. Wenn Sie akzeptieren, dass Sie Ihre hohen Ideale und Ahnungen von einer besseren Welt nie ganz verwirklichen können, wird es möglich, etwas davon ins Alltagsleben einzubeziehen.

Vielleicht erleben Sie das Dasein als sehr gespalten zwischen Liebe und Weisheit, oder in einem weniger metaphysischen Bereich zwischen Leid, Mitgefühl und Chaos einerseits und einer logischen, kalten und unpersönlichen technischen Welt andererseits. Eine Brücke zwischen diesen Gegensätzen zu finden ist eine Aufforderung nicht nur an Sie, sondern an alle Menschen Ihrer Altersgruppe.

DIE SEHNSUCHT NACH AUFLÖSUNG UND HINGABE

Neptun symbolisiert den mystischen Teil in uns, der die Grenzen von Ich-Bewusstsein und Außenwelt immer wieder auflöst und uns erinnert, dass wir Teil eines größeren Ganzen sind. Dieser Teil lässt uns die Sehnsucht nach einer anderen Welt verspüren und kann gleichermaßen Motivation sein für die Rückverbindung zu etwas Göttlichem, für totale Hingabe und Hilfsbereitschaft oder für einen Rückzug vom Leben, für ein Sich-selbst-Verlieren, das in letzter Konsequenz in Selbstmitleid und Chaos mündet.

Die Textabschnitte im Zusammenhang mit Neptun beschreiben die verschiedenen Facetten dieses Persönlichkeitsteils in Ihrem Leben.

Neptun in der Waage

Kollektive Idealisierung von Beziehungen

Mit einer Umlaufzeit von ungefähr 165 Jahren verweilt der Neptun weit über ein Jahrzehnt in jedem Zeichen des Tierkreises. Die Stellung "Neptun in der Waage" teilen Sie mit entsprechend vielen Zeitgenossen. Sie deutet auf eine kollektive Tendenz, Beziehungen mit einem romantischen Schimmer zu versehen. Der Traum von der perfekten Partnerschaft mag Ihre Generation mehr als andere zu einer ganz besonderen Hingabe veranlassen. So suchen Sie das Erlebnis totaler Einheit vor allem im Zusammensein mit anderen Menschen, müssen jedoch auch immer wieder unterscheiden zwischen selbstloser Hingabe und romantischen Träumereien vom Märchenpartner.

Neptun im vierten Haus

Ein starkes Familienideal

Im familiären und privaten Bereich sind die Grenzen zwischen Illusion und Realität unklar. Sie neigen dazu, Familie, Herkunft und Gefühle der Geborgenheit und Zusammengehörigkeit zu idealisieren. Sie fühlen sich vielleicht stark mit Ihrer Familie verbunden. Gegenseitige Hilfsbereitschaft ist ein wichtiger Grundsatz in Ihrem Privatleben. Dabei werden die Grenzen zwischen Ihnen und der Familie verwischt. Aus Hilfsbereitschaft kann leicht eine Abhängigkeit und Märtyrerrolle entstehen, in der Sie Gefahr laufen, sich selber zu verlieren.

Ihre große Hingabefähigkeit an Heim und Familie kann Ihnen viel Erfüllung bringen, kann jedoch im Übermaß Sie und Ihre Angehörigen daran hindern, sich selber zu sein, weil allzu viel Fürsorglichkeit abhängig macht. In Ihrem Verhalten lassen Sie die Einstellung durchschimmern, jederzeit für alle zur Verfügung zu stehen. Um nicht ausgenutzt zu werden, müssen Sie neben Ihrem Einfühlungsvermögen auch unterscheiden können, wann Ihre Unterstützung gebraucht wird und wann Sie sich abgrenzen wollen und müssen.

Neptun Pluto

Auseinandersetzung mit dem Nichts

Die Frage, wie weit der Glaube an ein größeres Ganzes nur ein künstliches Gebilde und ein Schutz vor dem absoluten Nichts ist, dürfte immer wieder einmal in Ihnen aufsteigen. Wenn beispielsweise religiöse Hingabe für Sie eine Selbstverständlichkeit ist, so geht es darum, letztlich auch diesen Halt loszulassen und gerade durch die Lösung von jeder Form zum wahren Kern des Menschseins vorzudringen.

DIE "DUNKLE" SEITE

Pluto symbolisiert den radikalsten, energiereichsten und leidenschaftlichsten Teil unserer Persönlichkeit, der, gerade weil er so aufs Ganze aus ist, auch Angst auslöst. So empfinden wir diese Seite in uns oft als "dunkel" und wenden uns innerlich davon ab. Wir unterdrücken dann diesen intensiven Teil mit etwa dem gleichen Effekt, wie wenn wir den Deckel auf eine Pfanne mit kochendem Wasser drücken; wir verbrennen uns die Finger. Erst wenn wir diesen kompromisslosen und intensiven Teil in uns akzeptieren und mit ihm umgehen lernen, finden wir Zugang zu seiner Kraft und Lebendigkeit. Dann kann gerade dieser Teil ein enormes Energiepotenzial entfalten und uns über tiefgreifende Krisen hinwegführen.

In den folgenden sowie eventuell in vorherigen mit Pluto überschriebenen Abschnitten werden Ihr persönliches Energiepotenzial sowie dessen schwierigere Seiten beschrieben.

Pluto im Löwen

Die Macht des Selbstvertrauens

Mit einer Umlaufzeit von fast 250 Jahren durchläuft der Planet Pluto in 20-25 Jahren ein Tierkreiszeichen. Eine ganze Generation hat also Pluto im Zeichen des Löwen. Diese Stellung beschreibt entsprechend nicht individuelle Persönlichkeitsmerkmale, sondern kollektive Tendenzen.

Sie gehören einer Generation schöpferischer Menschen an, die ihre individuellen Wünsche anmeldet und die eigenen Fähigkeiten und Anlagen zum Ausdruck bringen will. Doch mit dem Selbstbestimmungsrecht wächst auch der Egoismus. Die Herausforderung besteht darin, das eigene Potential zu entfalten, die neu gewonnene Stärke jedoch nicht zum Nachteil der Schwächeren einzusetzen.

Pluto im zweiten Haus

Macht durch materielle und innere Werte

Materielle Werte haben eine seltsam faszinierende Wirkung auf Sie. Geld ist Macht. Möglicherweise sind Sie in Besitzangelegenheiten ziemlich extrem und kompromisslos. Vielleicht haben Sie relativ schnell Zweifel, zu wenig zu haben oder Ihren Besitz zu verlieren. Habgier, Geiz, Eifersucht oder Angst vor Armut können Ihnen hin und wieder zu schaffen machen. Eventuell scheuen Sie sich davor, eine materielle Existenzgrundlage aufzubauen, oder - das Gegenteil davon - Sie investieren zuviel Kraft und Energie für die Anhäufung und Sicherung materieller Güter. Besitz kann Ihnen sehr ans Herz wachsen. Müssen Sie loslassen, so kann dies eine existentielle Krise auslösen. Sie werden immer wieder einmal Dinge, die Ihnen ans Herz gewachsen sind, aufgeben müssen. Geld und materieller Besitz stärkt das Selbstwertgefühl. Der Verlust davon ist entsprechend schmerzhaft, beinhaltet jedoch gleichzeitig die Aufforderung, fehlende äußere Werte durch innere zu ersetzen.

GESELLSCHAFTLICHE UND BERUFLICHE ZIELVORSTELLUNGEN

MC im Widder

Unternehmungsdrang und Pioniergeist

Der MC symbolisiert diejenigen Qualitäten, die Sie aufgrund Ihrer Erziehung und den Vorbildern Ihrer Kindheit für erstrebenswert halten und die Sie im Berufsleben und an der Öffentlichkeit zeigen wollen. Da Sie davon ausgehen, dass Ihre Umwelt und die Gesellschaft diese Eigenschaften von Ihnen erwarten, bemühen Sie sich, diese zu entwickeln und im Beruf und in der Außenwelt zum Ausdruck zu bringen.

Sie zeigen sich an der Öffentlichkeit von einer aktiven, unerschrockenen und tatkräftigen Seite. Auch Ihr Berufsleben ist von diesen Qualitäten gefärbt. Unter einem idealen Beruf dürften Sie sich eine Tätigkeit vorstellen, in der Sie Elan und Entschlusskraft zeigen und Pionierarbeit leisten können. Vermutlich wählen Sie einen Bereich, in dem Sie tatkräftig handeln müssen, beispielsweise als Manager oder Unternehmer. Sie gehen davon aus, nur bestehen zu können, wenn Sie von Zeit zu Zeit Neues in Angriff nehmen. Sie mögen weder Routine noch extreme Dauerbelastung. Immer wieder fühlen Sie sich veranlasst, die Initiative zu ergreifen und etwas "auf Touren zu bringen". Vielleicht ist es Ihnen wichtig, einen eigenen Betrieb zu haben und diesen stets auf dem neuesten Stand zu halten, im konkreten oder übertragenen Sinn Marktanteil zu erobern oder Pionierarbeit zu leisten. Sie wollen Abwechslung und die Möglichkeit, spontan und selbständig handeln zu können. Von sich selber fordern Sie Mut und Initiative.

Sonne in harmonischem Aspekt zum MC

Beruf und Berufung

Ihre beruflichen Ziele sind fast eher eine Berufung als nur gesellschaftliche Ambitionen. Sie geben sich meist aus vollem Herzen ein und strahlen eine entsprechende Überzeugungskraft aus. Ihre ganze Persönlichkeit und Ihr Wille stehen hinter einem beruflichen Ziel, und so dürften Sie auch entsprechend viel erreichen.

MONDKNOTENACHSE - EINE LEBENSAUFGABE

Die Mondknotenachse zeigt zwei Themen auf, die wir als gegensätzlich erleben. Vor allem der eine Bereich ist uns so vertraut ist, dass wir fast zwanghaft daran kleben. Wir können nicht anders, als uns immer und immer wieder damit auseinanderzusetzen. Wie eine Katze den heißen Brei umkreisen wir diesen Lebensbereich und erleben uns dabei als einseitig. Ein Gefühl von richtig und ganzheitlich finden wir erst, wenn wir uns um die Gegensätze bemühen. Jedes Mal, wenn es uns gelingt, aus dem Kreis eine Acht zu machen und die scheinbar so verschiedenen Lebensbereiche ein Stück weit miteinander zu versöhnen, erleben wir eine große Befriedigung. Bleiben wir im Gewohnten sitzen, so frustriert uns irgendetwas daran. Die Mondknotenachse symbolisiert somit eine innere Instanz, die uns dauernd zu Wachstum auffordert.

Das Geburtsbild zeigt den Weg, gibt jedoch keine Auskunft, wo Sie auf diesem Wachstumsweg stehen. Vergleichen Sie die folgende Beschreibung Ihrer Lebensaufgabe also nicht mit Ihrer aktuellen Situation, sondern betrachten Sie sie im Zusammenhang mit Ihrem gesamten Leben.

In den folgenden Abschnitten ist vieles ziemlich überspitzt formuliert. Dies aus dem Grund, weil es oftmals leichter ist, in einer Karikatur den wahren Kern zu erkennen. Diese Zeilen sollen ein Ansporn sein, ein Stück auf Ihrem Entwicklungsweg weiterzugehen.

Aufsteigender Mondknoten im Steinbock im siebten Haus

Zwischen Gegensätzen ein Gleichgewicht finden

Sie stehen spontan zu Ihren Gefühlen, zeigen Ihre Freude und machen dem Ärger Luft. Sie sind ganz sich selber, sorgen für Ihr Wohlbefinden und zeigen sich auch anderen gegenüber fürsorglich, einfach weil Ihnen diese Rolle vertraut ist. Trotzdem sind Sie grundsätzlich eher ein Einzelstreiter, und Ihre Spontaneität wird von der Umwelt gar nicht so sehr gefragt. Auseinandersetzungen dürften Ihnen kaum fremd sein. So vermissen Sie vielleicht oft die nötige Du-Bezogenheit und Diplomatie. Sie möchten zwar die Sache erledigen, es fällt Ihnen jedoch schwer, die anderen Menschen nicht nur als Herausforderung zu erleben. Entsprechend können Sie vermutlich in gewissen Situationen ziemlich direkt und unhöflich sein. Auch wenn Sie sich durchsetzen, dürfte Ihnen dies keine große Befriedigung vermitteln, denn Sie sind damit letztlich allein. Sie neigen dazu, im Alleingang zu handeln, und reagieren stets auf eine aktive und tatkräftige, eventuell auch aggressive Weise. Zumindest in jungen Jahren lehnten Sie es ab, Probleme gemeinsam zu lösen nach dem Motto: Geteiltes Leid ist halbes Leid.

Diese Themen sprechen vor allem Ihre emotionale Seite und Ihr Bedürfnis nach Geborgenheit an. So versuchen Sie vielleicht immer wieder, Schwierigkeiten und den Ernst des Lebens auf eine lebhaftere, von Gefühlen geprägte Art zu überspielen. Dabei dürften Sie oft das nötige Verantwortungsbewusstsein vermissen. Sie möchten zwar etwas bewirken, können jedoch nur schwer von einer kindlichen Haltung loslassen. Es fehlt Ihnen an Autorität und Struktur. So reagieren Sie auf eine eher emotionale Weise und überlassen die Verantwortung lieber anderen. Wie Treibsand, in den man immer wieder versinkt und stecken bleibt, hält Sie das Bedürfnis nach kindlicher Spontaneität in seinem Bann und hindert Sie auf Ihrem Lebensweg.

Das Horoskop zeigt hier symbolisch eine Lebensaufgabe: "Rückgrat" zu entwickeln, zu einer Autorität zu werden und als eigenständiges Wesen Verantwortung für sein Leben zu übernehmen. Es ist wichtig, dass Sie sich Ziele setzen und diese mit einer gewissen Hartnäckigkeit verfolgen. In der pflichtbewussten

Erfüllung einer Aufgabe, vor allem in einer Partnerschaft, finden Sie eine Quelle der Lebensfreude. Liebe ist für Sie kein Spiel, sondern etwas, auf das Sie eigentlich bauen möchten. Grundsätzlich könnte Ihr "Lernthema" mit "Struktur in der Beziehung" überschrieben werden, das heißt, Sie sollten sich besonders um klare Abmachungen, Zuverlässigkeit und gegenseitiges Vertrauen bemühen und auch bereit sein, Schwierigkeiten zu bewältigen, ohne sogleich aus einer Partnerschaft davonzulaufen.

Ihr Entwicklungsprozess führt weg vom selbstbewussten und durchsetzungsfähigen Ich und hin zu einer Bereitschaft, auf andere Menschen zuzugehen, das Gemeinsame und Verbindende zu erkennen und eine Brücke zu schlagen. Sie werden aufgefordert, auf eine konkrete Art Harmonie zu schaffen und Nähe und Gemeinsamkeit zuzulassen. Dies heißt nicht, dass Sie unbedingt in einer engen und dauerhaften Zweierbeziehung leben müssen. Ihre Möglichkeiten zur Selbstverwirklichung liegen jedoch mehr in Beziehungen als in der Durchführung pionierhafter Projekte.

Wichtig ist, dass Sie die Verantwortung für Ihr Leben tragen, auch wenn Sie dabei die Wärme und Geborgenheit der vertrauten Umgebung zeitweise verlassen müssen. Indem Sie auch innerlich "erwachsen" werden, sich Ziele setzen und diese mit Disziplin und Ausdauer in die Realität umsetzen, ohne daran verhaftet zu bleiben, können Sie immer wieder die sehr befriedigende Erfahrung machen, dass Sie zu Ihrer Macht stehen und in Ihrem Umfeld eine Autorität sein und gleichzeitig Ihre Beziehungen in einem verantwortungsbewussten und liebevollen Rahmen leben können. Letztlich vermittelt Ihnen dies inneren Halt und Sicherheit.

All diese Aufforderungen mögen für Sie wie Abenteuer klingen, gilt es doch, sich dem Leben auf eine ungewohnte, bisher noch nicht geübte Art zu stellen. Doch ist es gerade dieses Ungewohnte, das Ihnen eine große Befriedigung vermitteln kann.

CHIRON - DER VERWUNDETE HEILER

In der griechischen Mythologie ist Chiron ein Kentaur mit einem menschlichen Oberkörper und einem Pferdeleib, der an einer unheilbaren Wunde leidet. Trotzdem er sich intensiv mit Heilkräutern auseinandersetzt, gelingt es ihm nicht, die eigene Verletzung zu heilen. Er lernt, sie in Demut anzunehmen und kann seine umfassenden Kenntnisse nun einsetzen und für Menschen und Götter zu einem wunderbaren Heiler und Lehrer werden.

Diese Geschichte beschreibt die Symbolik des astrologischen Planeten Chiron, der einer äußerst verletzlichen Seite der Persönlichkeit entspricht, die gerade dadurch anderen sehr viel geben kann, sobald das "Wundsein" in Demut angenommen wird.

So wie man eine leibliche Wunde vor Überstrapazierung schützt, sie pflegt und ihr Zeit für die Heilung einräumt, so gilt es, uns des psychischen Chiron-Anteils in uns anzunehmen, ihn zu schützen und zu pflegen, damit sich seine Heilerqualität im Laufe des Lebens entfalten kann.

Da der folgende Text eine empfindsame Seite in Ihnen berühren dürfte, kann beim ersten Durchlesen eine Abwehrhaltung aufkommen, und Sie neigen vielleicht dazu, den Text mit einem "Das trifft für mich nicht zu" auf die Seite zu legen. Um aus diesem Text einen Nutzen zu ziehen, müssen Sie ihn mehrmals in zeitlichen Abständen durchlesen und einige Zeit einwirken lassen. Wenn Sie sich wirklich auf den Text und auf sich selber einlassen, werden Sie vermutlich feststellen, dass er auf einer tiefen Ebene einen Kern Wahrheit enthält. Dieser ins Gesicht zu schauen mag heilsam und schmerzhaft zugleich sein.

Chiron im siebten Haus

Verletzlich in Beziehungen

Beziehungen zu anderen Menschen dürfte für Sie ein Bereich sein, in dem Sie besonders empfindlich reagieren. Vielleicht wurden Sie als Kind einmal von einer wichtigen Bezugsperson im Stich gelassen und stehen nun gleichsam wie auf Nadeln mit der gefürchteten Erwartung, dass Ihnen dies wieder geschieht. Und vermutlich finden Sie Ihre Haltung auf schmerzhaft Weise immer wieder bestätigt.

Die unangenehmen Erfahrungen mit Zurückweisung oder Alleinsein können Sie zu einer Helfer- oder Abhängigkeitsrolle veranlassen. Sie bevorzugen dann Beziehungen, in denen der eine Partner die Rolle eines Kranken oder Schülers einnimmt, der andere "spielt" Pfleger oder Lehrer. Damit hat die Beziehung einen Zweck, und Sie brauchen keine Infragestellung derselben zu befürchten. Das Problem besteht nun allerdings darin, dass Sie oder Ihr Partner nicht gesund oder kompetent werden darf, um den Krankenpfleger, beziehungsweise den Lehrer nicht seiner Stellung zu entheben.

Beziehungen auf gleicher Ebene sind nur möglich, wenn Sie Ihre Verletzlichkeit akzeptieren und Zurückweisung und das Gefühl, nicht geliebt zu werden, ertragen lernen. Dann allerdings entwickelt sich analog zum mythologischen Chiron eine große Heilkraft für andere. Ein demütiges Annehmen der eigenen Schwäche ermöglicht es Ihnen, anderen in Beziehungsfragen mit viel Einfühlungsvermögen weiterzuhelfen. So sind Sie vielleicht - ohne es bewusst zu wollen - der geheime Paartherapeut Ihres Bekanntenkreises.

Chiron im Steinbock

Verantwortung ist ein heikles Thema

Im Zusammenhang mit dem oben beschriebenen Thema werden Eigenschaften wie Pflichtbewusstsein, Ernst, Zielstrebigkeit, Ausdauer und Struktur wichtig. Einerseits dürften Sie diesen Qualitäten mit einer gewissen Vorsicht oder sogar Misstrauen gegenüberstehen, weil Sie vielleicht gerade damit schlechte Erfahrungen machen mussten, andererseits können diese zum Wundbalsam und Heilmittel für Ihre verletzliche Seite werden, wenn Sie sich dazu überwinden, vermehrt Verantwortung zu übernehmen, dem Leben einen geregelten Rahmen zu vermitteln und mit Ausdauer auf ein Ziel hin zu arbeiten.

LILITH - DIE WEIBLICHE KRAFT DER SEELE

Lilith - die geheimnisvolle, dunkle Mondgöttin - ist Symbol für verborgene Aspekte des menschlichen Daseins. Sie ist der Schatten, den wir ins Bewusstsein heben müssen, um zur Ganzheit zu gelangen. Sie steht für etwas Namenloses, nicht mit rationalen Begriffen Fassbares, das tief in der menschlichen Seele schlummert. Gleichzeitig ist sie eine Verkörperung des weiblichen Prinzips. Sie kommt insofern einer Rachegöttin gleich, als wir das Weibliche in uns unterdrücken. Dies ist seit dem Aufkommen des Patriarchates mehr oder weniger der Fall. Wollen wir nicht die zerstörerischen Seiten der Lilith oder der weiblichen Urkraft des Unbewussten heraufbeschwören, so müssen wir den weiblichen Gefühlskräften den Raum in unserem Leben zugestehen, der ihnen gebührt.

Lilith ist kein Himmelskörper, sondern der zweite Brennpunkt der ekliptischen Umlaufbahn des Mondes um die Erde, also etwas Nicht-Materielles. Dieser "leere" Punkt am Himmel entspricht denn auch keinem klar fassbaren Teilaspekt der menschlichen Persönlichkeit. Lilith kann eher als eine tiefgründige Gefühlsenergie verstanden werden, die uns hilft, unser Potential zu verwirklichen. Mit ihrer Unterstützung bauen wir etwas im Leben auf, bringen es zu einem Höhepunkt und lassen es wieder los, um uns etwas Neuem zuzuwenden. Lilith lässt uns die Früchte unseres Tuns nicht genießen, sondern fordert Loslassen und Absterben in einem nicht zu durchbrechenden Zyklus von Werden und Vergehen. Wir haben manchmal Mühe, uns von dem zu trennen, was wir geschaffen haben. Es mag uns dann ergehen wie Lots Frau. Sie erstarrte zur Salzsäule, weil sie zurück schaute.

Lilith ist unbewusst und geheimnisvoll, eine weibliche Urenergie, die wir nie "in den Griff" bekommen können. Gegen dieses Unerbittliche und Nicht-Fassbare wehrt sich unser Ego. Es will lieber an seinen Vorstellungen und Illusionen festhalten. Wenn dann die weibliche Urkraft der Lilith aus dem Unbewussten auftaucht wie die Nixe aus dem Teich, das Ego in die Tiefe zieht und uns mit dem Besten oder auch Schlimmsten im Leben konfrontiert, so empfinden wir dies meist als schmerzhaften Eingriff.

Wir müssen lernen, uns vom Leben tragen zu lassen. Dann bleibt jedes Mal, wenn Lilith auftaucht, ein goldener Schimmer zurück. Wir haben einen Blick in unsere eigenen Tiefen geworfen, haben einen blinden Fleck erkannt oder eine Ahnung von der Welt hinter dem Vorhang unseres Bewusstseins gestreift. Dies ist der Sinn des Lilith-Teiles in uns.

Lilith im Skorpion

Die Faszination von Erotik, Sexualität und Tod

Ein Teil Ihrer Persönlichkeit liebt keine Halbheiten und bewegt sich lieber zu nahe am Abgrund, als dass er dem Dunklen den Rücken kehren würde. So übt alles Perverse, Krankhafte und nach Tod und Verwesung riechende eine eigenartige Faszination, möglicherweise verbunden mit Angst, auf Sie aus. Zu einem ganzheitlichen Leben gehört auch die Auseinandersetzung mit dem Dunklen, seien dies nun gesellschaftliche, familiäre oder persönliche Tabus. Sollten Sie versuchen, die "Gräuelgeschichten" menschlichen Daseins aus Ihrem Leben auszublenden, so dürften diese Ihnen in sich wiederholenden Schüben als äußere Situationen begegnen. Steigen Sie gleichsam selber in den Sumpf und setzen sich mit den dunkelsten Aspekten des Menschseins und Ihrer eigenen Seele auseinander, so erschließen Sie eine Quelle innerer Stärke. Dazu gehört auch die Auseinandersetzung mit der eigenen Sexualität sowie der

charismatischen Ausstrahlung, die Sie auf andere ausüben. Je tiefschürfender Ihre Haltung, desto belastbarer werden Sie und sind auch schwierigen Situationen gewachsen.

Lilith im fünften Haus

Das Bedürfnis nach Kreativität

Es liegt in Ihrer Natur, schöpferisch tätig zu sein. Dabei ist ein Hang zur Dramatik kaum zu übersehen. Der kreative Ausdruck ist wichtiger als das geschaffene Werk. Im übertragenen Sinne sollten Sie Sandburgen bauen, ohne sich darum zu kümmern, dass diese beim nächsten Regen wieder hinweggespült werden. Alle Bemühungen, diese festzuhalten und das Ego zu bestätigen, dürften sich auf die Dauer als zwecklos herausstellen. Doch mag Ihnen gerade dies ziemlich schwer fallen. So möchten Sie sich vermutlich auf der Bühne des Lebens profilieren und sich selbst zum Ausdruck bringen. Die Neigung zu schwer erfüllbaren Vorstellungen kann Ihren kreativen Elan erheblich schmälern.

Auch wertet die Gesellschaft die Rolle eines ausgelassenen, lebensfrohen Mannes, der auch mit seiner weiblichen, gefühlsbetonten Natur auf vertrautem Fuß steht, nicht unbedingt positiv. Entsprechend schwierig ist es für Sie, Ihre Gefühlsseite zum Sprudeln zu bringen. Eine Partnerin zu wählen, die diese emotionalen Aspekte des Lebens gleichsam für Sie zum Ausdruck bringt, wäre eine Möglichkeit, "von außen" damit in Berührung zu kommen.

Da auch eigene Kinder eine Art schöpferischer Akt sind, kann das Verhältnis zu Kindern ebenfalls einem starken Auf und Ab unterworfen sein. Der Wunsch des Ego, sich fortzupflanzen konkret oder im künstlerisch-kreativen Sinne -, stößt auf die Gesetze der Natur, die nach der Aufbauphase stets ein Loslassen fordern. Die Sandburg wird vom Regen aufgelöst. Dies aus tiefster Seele akzeptieren zu können und trotzdem weiterzubauen ist das Ziel. Es kann Ihr Leben ungemein bereichern. Der Weg dahin mag Ihnen allerdings manche schmerzhaft Enttäuschung bescheren.

IHR PARTNERBILD

Was ist ein Partnerbild?

Wie der bekannte Psychologe C.G.Jung als erster erkannte, trägt jeder Mensch in sich ein unbewusstes gegengeschlechtliches Partnerbild. Gemäß diesem inneren Bild wird er sich seine Partner auswählen. Er wird in seinem Partner jene Eigenschaften suchen, die er nicht selbst lebt, die ihn aber auf seltsame Art faszinieren und anziehen, weil sie doch zu ihm gehören. Einem Mann mag bewusst sein, dass ihn beispielsweise aktive und selbständige Frauen faszinieren. Oder eine Frau weiß, dass sie sich zu älteren Männern hingezogen fühlt. Andere Teile des Partnerbildes sind unbewusst und treten nie oder erst im Laufe des Lebens ins Bewusstsein. Doch bei der Partnerwahl spielen sie unweigerlich mit.

Das Partnerbild weist oft Eigenschaften auf, die sich widersprechen. So kann jemand in der Gemeinsamkeit emotionale Wärme und Sicherheit und gleichzeitig Anregung und Abwechslung suchen. Zwei solche gegensätzliche Wunschbilder sind nur schwer zu vereinen. Oft braucht es Jahre der Reibung, Schmerz und Verlust, um eine Partnerschaft so gestalten zu können, wie es den eigenen Vorstellungen entspricht.

Ein Partnerbild besteht aus Eigenschaften, die der betreffende Mensch nicht selbst lebt, weil er sie allzu unvereinbar mit seinem bewussten Wesen empfindet. Gemäß dem alten Sprichwort "Gegensätze ziehen sich an" wählt jeder Mensch den Partner nach dem Muster seines inneren Bildes und sucht Kontakt mit der nicht gelebten Seite seiner Persönlichkeit, um sie im Laufe der Jahre selbst auszudrücken. Er ist fasziniert von Eigenschaften des Partners, die auch seine eigenen sind denn deshalb faszinieren sie ihn ja -, die er jedoch nicht als zu ihm gehörig erkennt und lebt.

Bestimmte Verhaltensweisen des Partners können einem auch ganz schön gegen den Strich gehen. Bei genauerem Hinsehen sind es oft sehr ähnliche Eigenschaften, die faszinieren oder ärgern. Indem der Partner immer wieder die Eigenschaften zum Ausdruck bringt, die den anderen so stark anziehen oder abstoßen, hält er ihm gleichsam den Spiegel vor und hilft ihm, mit den ungelebten Seelenanteilen immer vertrauter zu werden und sie eines Tages auch selbst auszudrücken. So geht es letztlich darum, durch das Vorbild des Partners selbst ganzheitlicher zu werden.

Dieser Prozess läuft nicht ohne gegenseitige Reibung ab. Man könnte also sagen, dass sich in einer Beziehung zwei Menschen finden, um sich gegenseitig auf dem Weg der Selbstwerdung zu unterstützen. Aus dieser Sicht können Schwierigkeiten und Konflikte zu positiven Wegweisern werden.

Da im Geburtsbild keine klare Aufteilung zwischen selbstgelebten und unbewussten, im Partner gesuchten Seelenanteilen oder Eigenschaften ersichtlich ist, sondern nur eine tendenzielle Zuordnung, ist es durchaus möglich, dass das im folgenden beschriebene Partnerbild Züge aufweist, die Sie oder Ihr Partner längst selbst ausdrücken und vielleicht in ganz jungen Jahren im Partner gesucht haben. Ein Partnerbild ist keine fürs ganze Leben gültige Vorstellung, sondern etwas Dynamisches, das sich laufend verändert. Doch ebenso wie Sie sich im Laufe der Jahre verändern und trotzdem immer noch "Sie" sind, so bleibt auch der rote Faden des Partnerbildes erhalten.

DIE TRAUMPARTNERIN

Im Folgenden werden die Eigenschaften beschrieben, die eine Partnerin haben muss, um Sie zu faszinieren. Da Sie, wie jeder Mensch, ein äußerst komplexes Wesen sind, ist auch Ihr Partnerbild nicht einheitlich, sondern weist die verschiedensten Facetten auf. Ein Partnerbild enthält sowohl das Bild einer erotisch und sexuell anziehenden Frau wie auch das einer mütterlich-fürsorglichen Partnerin, was als Widerspruch erlebt werden kann. Jedes von diesen beiden Wunschbildern wiederum kann die unterschiedlichsten Eigenschaften aufweisen. So mag die folgende Beschreibung Ihres Partnerbildes beim ersten Durchlesen ziemlich verwirrend und widersprüchlich anmuten. Doch sind wir alle widersprüchliche Wesen, und Liebe ist vermutlich etwas vom Widersprüchlichsten überhaupt....

Um es noch komplizierter zu machen: Je mehr Sie die folgenden Qualitäten selbst leben, desto weniger suchen Sie diese bei einer Partnerin. Oder von der anderen Seite betrachtet ist Partnerschaft eine wunderschöne Möglichkeit, die Eigenschaften, die Ihnen zur Ganzheit fehlen, trotzdem zu erleben.

Mond im ersten Haus

Eine Frau, die handelt und sich zeigt

Die "ideale Frau" weiß sicher aufzutreten und zeigt sich gerne. Selbstbewusst, tatkräftig und mutig bietet sie dem Leben die Stirn. Sie braucht und sucht die Herausforderung und riskiert eher zu viel als zu wenig. Gemäß Ihrem inneren Frauenbild wählen Sie eine aktive Partnerin, mit der es Ihnen kaum je langweilig werden dürfte. Sie schätzen es, wenn eine Frau sich sportlich zeigt, spontan auf ein Ziel zugeht und selbständig und mutig zu handeln versteht.

Venus im dritten Haus

Eine Frau mit "Kultur"

Ihre Partnerin soll eine gute Kameradin und Freundin sein, die Sie immer wieder mit etwas Neuem und Interessantem überrascht. Reger Gedankenaustausch, Objektivität und eine intellektuelle Orientierung sind Ihnen wichtig. Die Partnerin soll das verkörpern, was man allgemein unter einem "kultivierten Menschen" versteht, und vielseitig interessiert, freundlich, kontaktfreudig und anpassungsfähig sein. Offen für neue Ideen soll sie sich lieber einmal zu neugierig zeigen, als dass sie sich gelangweilt abwendet. Sie schätzen ihre vorurteilslose Objektivität und Sachlichkeit, ihre Anteilnahme und vielleicht auch ihre sprachliche Gewandtheit, ihr Wissen und eine gewisse intellektuelle Note.

Mond in Harmonie zur Venus

Einfühlsam und harmonielieband

Ihr Sinn steht nach einer fraulichen und zärtlichen Partnerin, die Sie gleichermaßen auf der erotischen wie auf der emotionalen Ebene anspricht. Eine Frau, welche die mütterlichen, einfühlsamen und fürsorglichen Aspekte einer Beziehung mit Genuss und Erotik zu verbinden weiß, dürfte Ihnen besonders gefallen. Dies mag eine Partnerin sein, die sich in ihrer weiblichen Rolle sehr wohl fühlt und vielleicht auch ein traditionelles Frauenbild vertritt.

**Mond in Konjunktion zum Merkur
Venus in Harmonie zum Merkur**

Freude am Gespräch

Mit Ihrer Partnerin wollen Sie alles besprechen können. So fühlen Sie sich von kontaktfreudigen, sachlichen und vielleicht auch intellektuellen Frauen angezogen. Sie möchten jemanden, mit dem Sie endlos Ideen und Informationen austauschen und über dieses und jenes diskutieren können. Und natürlich soll Ihre Partnerin auch Ihnen zuhören. Wichtig ist für Sie die Möglichkeit, gegenseitig voneinander zu lernen.

**Mond in Konjunktion zum Jupiter
Venus in Harmonie zum Jupiter**

Großzügig und idealistisch

Ihr Partnerbild lässt vermuten, dass Sie sich zu großzügigen Frauen hingezogen fühlen. Weitblick, Offenheit und Toleranz, ja sogar ein gewisser Anspruch auf Luxus und Überfluss sind für Sie Qualitäten, die einer Frau erst das gewisse Etwas verleihen. Ihre Traumpartnerin soll einen mitreißenden Charme ausstrahlen, etwas Großzügiges, mit dem sie auf jeden und alles eingeht, vom Leben nimmt, was sie bekommt, und es in vollen Zügen genießt. Idealismus, Optimismus und Begeisterungsfähigkeit schätzen Sie an Ihrer Partnerin sehr. Eine philosophische Ader sowie das Bedürfnis nach ständiger Erweiterung des eigenen Horizontes und geistigem Wachstum lassen eine Frau in Ihren Augen begehrenswert erscheinen.

Keine Luft

Suche nach Flexibilität, Kultur und gedanklichem Austausch

Gemäß Ihrem Geburtsbild sind Sie kein ausgesprochener Denker und Kommunikationstyp. Gerade deshalb dürften Sie sich besonders von kontaktfreudigen oder intellektuellen Frauen angezogen fühlen. Kultur, Wissen, Sprache und Kommunikation sind Bereiche, die Sie eher bei der Partnerin als bei sich selbst suchen. Eine Frau, die diesem Bild entspricht, mag bei Ihnen den Eindruck erwecken, als hätten Sie einen

längst verlorenen Teil Ihrer eigenen Seele gefunden, so sehr kann eine entsprechende Partnerin Ihre Persönlichkeit ergänzen.

WELCHE FÄRBUNG GEBEN SIE DER BEZIEHUNG?

Es gibt Qualitäten, die Ihnen in einer Beziehung wichtiger sind als andere. In jungen Jahren ist es vor allem die Partnerin, die sich durch diese Eigenschaften auszeichnet. Im Laufe des Lebens erkennen Sie vieles davon als Anteile der eigenen Persönlichkeit, lernen auch widersprüchliche Charakterzüge zu integrieren und diese immer mehr auch selbst in die Beziehung einzubringen.

DC im Steinbock

Sicherheit und Stabilität

Sie suchen in einer Beziehung vor allem Sicherheit. Obwohl oder gerade weil Sie wahrscheinlich selber Ihre gefühlsbetonte Seite offen zeigen und grundsätzlich eher emotional reagieren, möchten Sie in der Beziehung klare Verhältnisse bezüglich der gegenseitigen Nähe. So fühlen Sie sich vermutlich von einer Partnerin angesprochen, die zurückhaltender als Sie ist, Ihnen jedoch gerade dadurch Sicherheit und Vertrauen vermitteln kann. Sie wünschen sich vermutlich eine Partnerschaft, die eine Art sicherer Hafen bildet, wo Sie wie ein Kind im Elternhaus "Rückenstärkung" erhalten. An einer Frau mag Sie Realitätssinn, Ernst, Pflichtbewusstsein und Zielstrebigkeit ebenso faszinieren, wie Sie die Kehrseite dieser Eigenschaften, beispielsweise eine bevormundende und allzu reglementierende Art und Weise, ärgern mag.

Aufsteigender Mondknoten im siebten Haus

Beziehung als zentrale Lebensaufgabe

Gemäß Ihrem Geburtsbild ist Partnerschaft ein zentrales Lebensthema für Sie. Vermutlich haben Sie keine Mühe, sich den Herausforderungen der Außenwelt zu stellen. Wenn es jedoch darum geht, einem Du zu vertrauen, sich hinzugeben und gemeinsam den Alltag zu bestreiten, so dürfte dies Ihnen nicht ganz einfach scheinen. Sie befürchten möglicherweise, sich und Ihre Freiheit zu verlieren, wenn Sie sich ganz in eine Beziehung einlassen. Doch gerade darin liegt die Herausforderung Ihres Lebens. Es geht darum, die Bedürfnisse des Gegenübers wahrzunehmen und darauf einzugehen. Ziel ist ein harmonisches Gleichgewicht zwischen Geben und Nehmen.

WIE BRINGEN SIE SICH IN DIE PARTNERSCHAFT EIN?

Venus in der Jungfrau

Überlegt und sachlich

Sie pflegen in Beziehungen der sachlichen und praktischen Seite Beachtung zu schenken. So sind Sie kein Freund überstürzter Abenteuer, sondern fragen sich stets nach Sinn und Nutzen, bevor Sie eine nähere Bekanntschaft eingehen. Grundsätzlich vertreten Sie in Partnerschaftsangelegenheiten einen vernünftigen Standpunkt, der sich vor allem in einem gemeinsamen Alltag positiv auswirkt.

Venus Mond in harmonischem Aspekt

Mit viel Gefühl

Sie zeigen Ihre Gefühle, Wünsche und Bedürfnisse und schaffen so eine herzliche und persönliche Atmosphäre, in der Sie sich mit der Partnerin wohl fühlen können. Liebe heißt für Sie Gemeinsamkeit, Nähe und Einfühlungsvermögen. Sie verstehen es gut, der Partnerin ein Gefühl von Geborgenheit zu vermitteln, und genießen ein warmes, nährendes und vertrautes Klima auch selber sehr.

Venus Merkur in harmonischem Aspekt

Jederzeit bereit für ein Gespräch

Sie möchten mit Ihrer Partnerin über alles sprechen können. So bringen Sie eine große Bereitschaft für ein gemeinsames Gespräch und Gedankenaustausch in eine Partnerschaft und legen damit den Grundstein für gegenseitiges Verständnis und Anteilnahme. Eine offene und flexible Einstellung lässt Sie an allem Interesse zeigen, was Ihre Partnerin betrifft. Sie gehen davon aus, dass jeder vom anderen viel lernen kann.

Venus Jupiter in harmonischem Aspekt

Voller Optimismus

Sie sind ein warmherziger und großzügiger Partner, der in einer Lebensgefährtin vor allem die positiven Seiten sieht und sie durch das entgegengebrachte Vertrauen ermuntert, ganz sich selber zu sein. Partnerschaft ist für Sie ein Bereich, in dem für beide viele bereichernde und wachstumsfördernde

Erfahrungen möglich sind. Allein diese Einstellung dürfte Ihnen zahlreiche gute Erlebnisse zu zweit vermitteln, was Sie wiederum in Ihrer Grundhaltung bestärkt.

SCHLUSSWORT

Diese Seiten sollen nicht sagen: "So sind Sie! Dieses und jenes tun Sie, und so denken Sie!", auch wenn es von der Formulierung manchmal diesen Eindruck erwecken könnte. Diese Seiten enthalten einen Überblick über die Symbolik der Planeten, wie sie zum Zeitpunkt und am Ort Ihrer Geburt am Himmel standen. Laut Erfahrung und Statistik gibt es Parallelen zwischen Planetenkonstellationen und Charakterzügen. Man kann sie als Wegweiser durch die unzähligen Aspekte der eigenen Persönlichkeit nutzen und mit ihrer Hilfe Motivationen und Verhaltensmuster bewusster erkennen.

Der Sinn dieser Seiten ist es, Ihnen etwas mehr Klarheit und ein paar Aha-Erlebnisse zu bringen und Sie so ein Stück auf Ihrem Weg zu begleiten.