

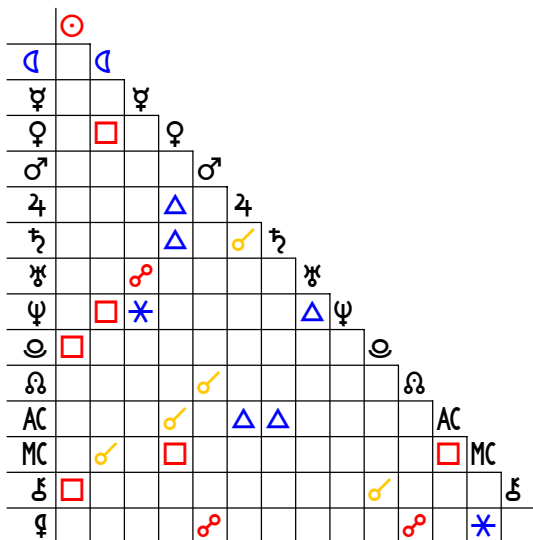
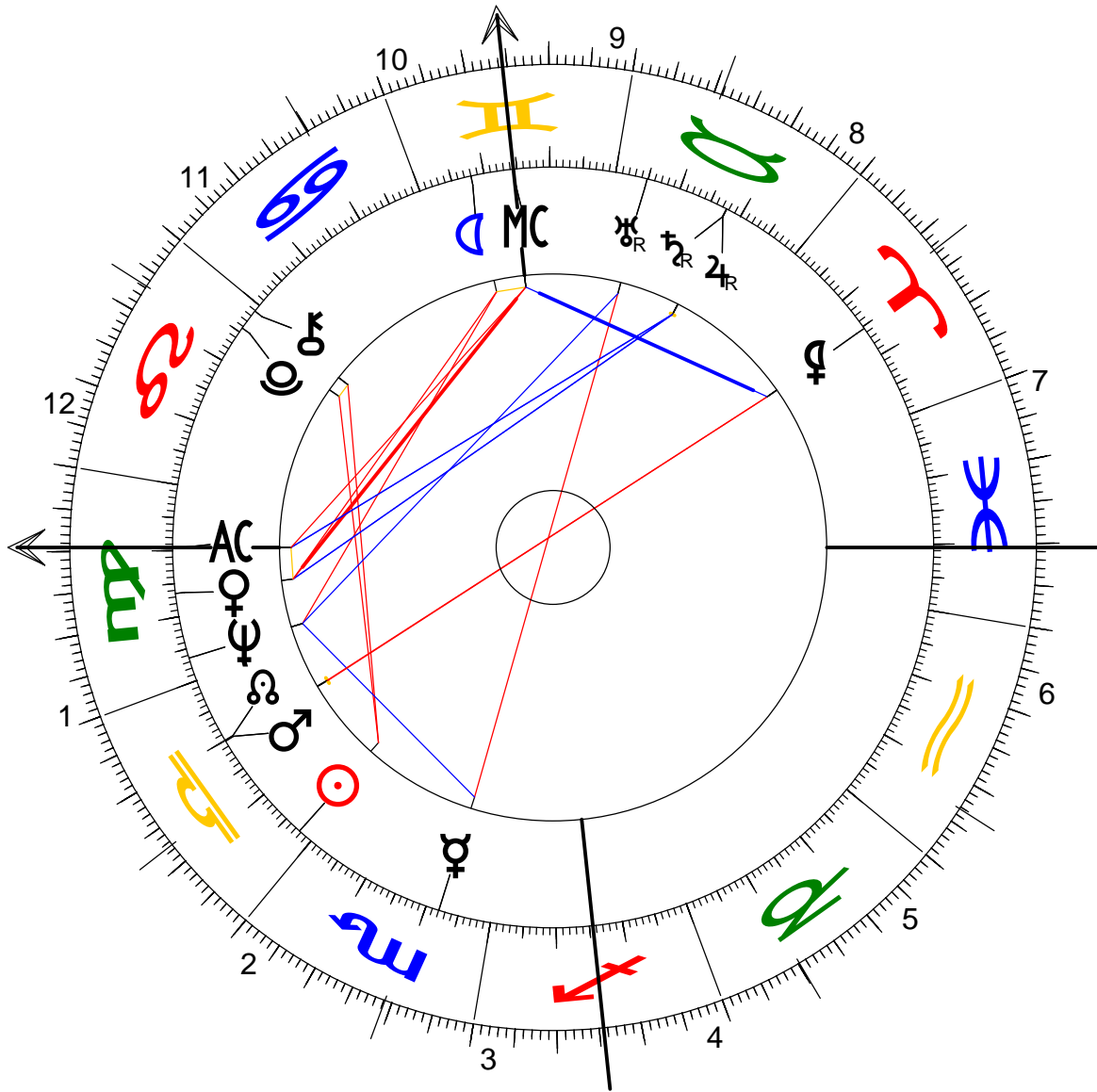
Pele

21.10.1940 3:00 BZT

Minas Gerais



45°15'12"W Tag: ☉
21°41'49"S Stunde: ☽



| | | |
|---|---------|---|
| ☉ | :27°41' | ♏ |
| ☽ | :22°00' | ♊ |
| ♀ | :22°01' | ♎ |
| ♁ | :16°28' | ♏ |
| ♂ | :10°07' | ♏ |
| ♃ | :12°20' | ♌ |
| ♅ | :12°23' | ♏ |
| ♁ | :25°11' | ♏ |
| ♃ | :26°25' | ♏ |
| ♁ | :4°17' | ♏ |
| ♁ | :9°58' | ♏ |
| ♁ | :1°05' | ♏ |
| ♁ | :14°40' | ♎ |

Placidus

| | | |
|----|---------|---|
| MC | :15°31' | ♊ |
| 11 | :10°08' | ♏ |
| 12 | :6°45' | ♏ |
| AC | :9°30' | ♏ |
| 2 | :17°28' | ♏ |
| 3 | :19°08' | ♎ |

*Wie an dem Tag, der dich der Welt verliehen,
Die Sonne stand zum Grusse der Planeten,
Bist alsbald und fort und fort gediehen,
Nach dem Gesetz, wonach du angetreten.
So musst du sein, dir kannst du nicht entfliehen,
So sagten schon Sibyllen, so Propheten:
Und keine Zeit und keine Macht zerstückelt
Geprägte Form, die lebend sich entwickelt.*

Johann Wolfgang von Goethe

ALLGEMEINE ERKLÄRUNGEN ZUR ASTROLOGISCHEN DEUTUNG

Astrologie kann Licht in unser Verhalten bringen und Zusammenhänge sichtbar machen. Sie kann und soll jedoch nicht einen Menschen auf etwas "festnageln".

Ein astrologisches Geburtsbild besteht aus Symbolen. In der folgenden Analyse wird versucht, diese Symbole in Sprache und konkrete Beispiele zu übersetzen. Um möglichst klar zu sein, sind die Beispiele manchmal eher deterministisch formuliert, und Sie müssen vielleicht dieses und jenes relativieren.

Die Aussagemöglichkeiten der Astrologie können an einem Beispiel erklärt werden. Ein Mensch hat verschiedene Persönlichkeitsteile wie Wille, Gefühle, Verstand etc. Diese Teilpersönlichkeiten kann man sich als Schauspieler vorstellen, die miteinander das Bühnenstück "Leben" dieses Menschen spielen. Die Astrologie beschreibt die Schauspieler, ihre Qualitäten und Schwächen und ihre Beziehungen zueinander. Über das Stück, das der Regisseur daraus macht, kann die Astrologie nicht viel aussagen. Es entspricht dem freien Willen des Menschen.

Ein Astrologe kann Vermutungen darüber aufstellen, welche Schauspieler Sie zum Zuge kommen lassen und welche Sie hinter die Kulissen drängen. Die verdrängten werden von außen wieder auf Sie zukommen, als Situationen oder Menschen mit den entsprechenden Qualitäten. So werden Sie immer wieder aufgefordert, sich auch mit jenen Teilen zu beschäftigen, die Sie nicht so leicht auf Ihre Bühne lassen und in Ihr Leben integrieren können. Dies ist ein lebenslanger Prozess.

Das Horoskop gibt keine Auskunft, wo Sie in diesem Prozess stehen. Die Beispiele können deshalb für Sie aktuelle Gegenwart sein oder vor Jahren zugetroffen haben.

Sie werden beim Lesen vermutlich Widersprüche entdecken. Ein Beispiel: ein Abschnitt beschreibt das Bedürfnis nach ruhigen und stabilen Beziehungen, und in einem anderen Abschnitt steht, dass der Betreffende Anregung und Abwechslung in der Beziehung sucht. Ein solcher Widerspruch ist sehr wohl möglich und bedeutet, dass diese Person entweder unzufrieden mit ihren Beziehungen ist oder die nicht ganz einfache Aufgabe hat, die beiden Gegensätze in ihr Leben zu integrieren.

Wenn Sie also auf einen Widerspruch stoßen, überlegen Sie sich, wann Sie den einen und wann den anderen Pol leben.

Es gibt grundsätzlich drei Möglichkeiten, wie Sie einen Persönlichkeitsteil oder "Schauspieler" leben können. Hier eine kurze Erläuterung mit dem Beispiel "Wille":

1. **aktive und integrierte Form:** Sie setzen Ihren Willen auf eine natürliche und gesunde Art ein.
2. **aktive und nicht integrierte Form:** Sie sind eigenwillig und unterdrücken andere mit Ihrem Willen.
3. **passive Form:** Sie wollen nichts davon wissen und suchen sich unbewusst jemanden, z.B. einen Partner oder Chef, der einen starken Willen verkörpert. Dies kann auf die Dauer unbefriedigend werden.

Diese drei Beispiele können sich beliebig vermischen und im Laufe des Lebens verlagern.

Ihr Geburtsbild weist darauf hin, welche der drei möglichen Formen Sie als Kind bevorzugt und angenommen haben. Wenn dies eine nicht integrierte oder passive Form war, kann die Astrologie nichts darüber aussagen, ob Sie im Laufe des Lebens andere Ausdrucksformen gesucht und entwickelt haben oder ob Sie bei der als Kind übernommenen Form geblieben sind. Dies ist der freie Wille des Menschen.

Wenn Sie sich mit einem Abschnitt in Ihrer Persönlichkeitsanalyse nicht identifizieren können, überlegen Sie sich, ob Sie eine andere Form gewählt haben, ob z.B. Ihr Partner, Ihr Chef oder Ihre Kinder Ihnen dieses Thema vorleben.

Noch ein kleiner Tipp: Wenn Sie auf einen Absatz stoßen, der Sie überhaupt nicht anspricht, der völlig "daneben" zu sein scheint - dies gibt es eben auch -, achten Sie auf Ihre Reaktion. Wenn Sie Ärger empfinden, wenn es Sie innerlich aufwühlt und Sie sich angegriffen fühlen, dann geht es Sie vermutlich doch etwas an...

Unser Bestreben ist es ja, dass wir unsere "Schauspieler" jederzeit zur Verfügung haben und diesen auch immer wieder neue Regieanweisungen geben können. Je besser wir die Bedürfnisse der einzelnen Schauspieler kennen, desto mehr können wir diese zu einem harmonischen und einheitlichen "Bühnenspiel" zusammenbringen und auf unserer Lebensbühne zum Ausdruck bringen.

PSYCHOLOGISCHER GRUNTYP

C.G.Jung hat ein Modell entwickelt, das die Menschen aufgrund ihrer Art, wie sie die Umwelt wahrnehmen, in vier Grundtypen einteilt: Denktypen, Fühltypen, Realtypen und Willentypen. Dabei verkörpert kaum jemand zu 100% einen einzigen Typ, sondern wir sind alle "Mischformen" dieser vier Grundtypen. Die individuellen Unterschiede bestehen darin, dass der eine einen besseren Zugang zu diesem Grundtyp hat, der andere mit jenem Grundtyp vertrauter ist. Im Geburtsbild sind diese individuellen Schwerpunkte ersichtlich und werden im Folgenden beschrieben.

Erde-Luft-Betonung

Realtyp und Denktyp

In Ihrem Geburtsbild sind symbolisch der Realtyp und der Denktyp fast gleich stark vertreten. Je nach Umfeld, in dem Sie aufgewachsen sind, haben Sie als kleines Kind unbewusst dem einen oder anderen Typ mehr den Vorzug gegeben, die entsprechenden Eigenschaften und Verhaltensmuster immer wieder durchlebt und sie im Laufe der Jahre zu einem nützlichen Werkzeug verfeinert. Wenn der Realtyp in Ihnen überwiegt, so stehen Sie mit beiden Füßen auf dem Boden der Realität, sind praktisch veranlagt und schätzen Sicherheit und gesellschaftliche Stellung. Mit Geld und Verantwortung können Sie gut umgehen. Sie haben eine scharfe Beobachtungsgabe und allgemein eine gute Sinneswahrnehmung sowie eine beachtliche Fähigkeit zum Strukturieren. Mit Ihrem gesunden Menschenverstand ordnen Sie die Informationen systematisch. So verfügen Sie über eine Art Faktensammlung, nach der Sie jede neue Situation beurteilen. Dabei neigen Sie dazu, Sinn und Bedeutung geringer zu achten als die nackten Tatsachen. Sie werden zwar bestens mit der Wirklichkeit fertig, merken aber kaum, dass dabei das "innere Feuer" zu ersticken droht. Sollte der Denktyp in Ihrem Leben die Führung übernommen haben, so sind Sie grundsätzlich objektiv, kontaktfreudig und geistig flexibel. Sie schätzen Ihr Denkvermögen und setzen es aktiv ein. In der Welt der Ideen sind Sie zuhause; vermutlich haben Sie eine Art vorgefasstes Ideensystem, das Sie sich aus Gesprächen, Büchern und eigenen Gedanken aufgebaut haben. Neue Erfahrungen prüfen Sie auf ihre logische Struktur und ordnen sie dann in Ihr System ein. Möchten Sie für alles eine Erklärung? Vielleicht ist es für Sie wichtig, zu akzeptieren, dass Sie nicht alles mit dem Verstand zu erfassen brauchen. Sie neigen dazu, auch Irrationales wie zum Beispiel Gefühle in Ihr logisches System einordnen zu wollen. Dadurch bleiben Sie in zwischenmenschlichen Belangen oft auf Distanz, ohne es eigentlich zu beabsichtigen. Probleme auf der Gefühlsebene lassen sich kaum allein durch Überlegen lösen. Es fällt Ihnen eher schwer, dies zu akzeptieren und gefühlsmäßig eine Situation zu durchspüren und nicht nur aus emotionaler Distanz darüber zu reflektieren.

Ihre persönliche Bildung ist Ihnen wichtig. Sie haben Sinn für Fairness, mögen Kultur und respektieren Strukturen und Systeme. Das Gespräch mit anderen nimmt eine zentrale Stellung in Ihrem Leben ein; Sprache scheint Ihnen eines der wichtigsten Ausdrucksmittel. Auch wenn entweder die Wahrnehmung der Realität oder das Denken eine führende Rolle in Ihrem Leben spielen mag, so färben doch beide gemeinsam Ihren Lebensstil ganz erheblich. So liegen Ihre Fähigkeiten im Bereich der Logik, des sachlichen Denkens und der Organisation des realen Lebens. Ihre ausgesprochene Objektivität lässt Sie aus nüchterner Distanz denken und handeln; Spontanität, Begeisterung oder Gefühlsausbrüche sind bei Ihnen weniger zu erwarten. Doch könnte Ihnen gerade etwas mehr Subjektivität und das Einbringen von Herz und Gefühl zu größerer Lebensfreude verhelfen und Sie ganzheitlicher werden lassen.

Element Feuer schwach besetzt

Der Willenstyp als Lebensaufgabe

Alle Menschen haben Vorstellungskraft, Realitätssinn, Gedanken und Gefühle; Umgang und Vertrautheit damit sind jedoch sehr unterschiedlich. Oft kommt es vor, dass jemand die Eigenschaften eines Typs nicht einfach in die Wiege mitbekommen hat, sondern dass sie ihm fehlen und er gewissermaßen die Aufgabe erhalten hat, sich diese aus eigener Anstrengung anzueignen.

Aufgrund Ihres Geburtsbildes dürfte Ihnen der Umgang mit Willen und Spontanität nicht ganz einfach fallen. Es fehlt Ihnen sozusagen das Werkzeug, um den eigenen Willen kundzutun und sich spontan durchzusetzen. Wie um einen inneren Ausgleich zu schaffen, betreiben Sie eventuell risikoreiche Sportarten oder sind in irgendeinem Bereich Ihres Lebens ein Pionier. Denkbar ist auch, dass Sie mutige, initiative und tatkräftige Menschen, die voller Elan ihre Vorstellungen verwirklichen, bewundern. Unter anderem mögen Spitzensportler zu Ihren Favoriten gehören. Auch die Wahl eines entsprechenden Partners bringt Sie in Kontakt mit diesen Eigenschaften. Feuer und Feuerwerk mag Sie ganz besonders faszinieren oder auch ängstigen.

Vermutlich war das innere Bedürfnis, sich spontaner darzustellen, die eigenen Anliegen offen zu vertreten und Vorstellungskraft und Kreativität vermehrt einzubeziehen, auch eine wichtige - unbewusste - Motivation in Ihrer Berufswahl. Indem Sie im Beruf sich für eine Sache oder andere Menschen durchsetzen, "üben" Sie, auch für sich selber geradezustehen und sich zu zeigen.

ERSCHEINUNGSBILD

Aszendent in der Jungfrau

Sachliches und zuverlässiges Auftreten

Der Aszendent symbolisiert das "Schaufenster" oder die "Maske" Ihrer Persönlichkeit, das heißt die Eigenschaften, die Sie primär nach außen zeigen und die ein anderer zuerst an Ihnen wahrnimmt. Er weist auf einen Bereich hin, der Ihnen einerseits vertraut ist, Sie andererseits ein Leben lang zu einer intensiven Persönlichkeitsentwicklung herausfordert.

Mit dem Aszendenten in der Jungfrau sind Sie ein ordentlicher Mensch. Sie sind zuverlässig und pünktlich. Jeder Verein würde Ihnen gerne Vereinskasse und Buchhaltung übergeben. Sie wirken sachlich, vernünftig und objektiv. Ihre Liebe für das Detail lässt Sie auch die unscheinbaren Dinge des Alltags pflichtbewusst erledigen. Das Leben fordert Sie immer wieder auf, Sachlichkeit, Vernunft, Realitätsbezogenheit und die Fähigkeit zum Analysieren und Ordnen nicht nur als "Maske" nach außen zu zeigen, sondern zu Ihren inneren Qualitäten werden zu lassen. Indem Sie gleichsam die Rolle des sach- und realitätsbezogenen Menschen spielen, formen Sie Ihren Charakter in diese Richtung. Sie finden eine feste Verankerung im Alltag.

Wenn Sie Ihr Verhalten etwas tiefer hinterfragen, werden Sie allerdings auch feststellen, dass Sie oft an einer übertriebenen Alltagsordnung festhalten. Alles soll ordentlich und gemäßigt sein. Im Übermaß erstickt dies jede Lebensfreude.

Der Aszendent ist auch eine Art "Brille", mit der Sie die Umwelt in einer speziellen "Färbung" wahrnehmen. Sie sehen das Detail, die einzelnen Teile. Sie beurteilen eine Situation nach den Kriterien, was ist machbar, verwendbar, vernünftig. Sie konzentrieren sich erst einmal so sehr auf die einzelnen Bäume, dass Sie den Wald in seiner Gesamtheit oft gar nicht mehr sehen. Sie haben eine gute Beobachtungsgabe, so dass Ihnen auch Kleinigkeiten kaum entgehen. Es ist jedoch wichtig, nicht daran hängen zu bleiben. Vieles beurteilen Sie aufgrund eines Kosten-Nutzen-Verhältnisses. Erst wenn Sie dabei nicht nur materielle Werte, sondern auch Freude, Begeisterung, Sinn und andere nicht messbare Kriterien einbeziehen, kann sich Ihre Fähigkeit, das Beste aus den gegebenen Umständen zu gewinnen, voll entfalten.

Venus am Aszendenten

Auftreten mit Charme und Liebenswürdigkeit

Zuvorderst in der Reihe Ihrer einzelnen Wesensmerkmale steht das Bestreben, der Welt mit offenen Armen entgegen zu gehen und dafür Liebe und Anerkennung zu erhalten. Vielleicht zeigen Sie dies durch eine spontane Kontaktfreudigkeit und ein Hervorheben des Gemeinsamen und Verbindenden, vielleicht versuchen Sie durch ein ansprechendes Erscheinungsbild, durch Kleidung und Auftreten die Augen der anderen auf sich zu lenken. Am liebsten hätten Sie nie endende Harmonie, Schönheit und Frieden. Sie stellen diesen Wunsch gleichsam aus und bieten den anderen die Hand für eine friedliche Lösung. Ihre di-

plomatischen Fähigkeiten können beachtlich sein, doch kann Ihre friedliche Einstellung Konflikte auch zu sehr unterdrücken und in passiver Bequemlichkeit verharren, wo ein aktives Vorwärtsschreiten nötig wäre.

Jupiter in harmonischem Aspekt zum Aszendenten

Großzügige Umgangsformen

Im Kontakt mit der Umwelt kommt unter anderem eine großzügige und optimistische Seite Ihrer Persönlichkeit zum Vorschein. Vergleicht man diese Ich-Umwelt-Kontaktstelle mit einer Maske, die den Mitmenschen nur einen Teil Ihres Wesens zeigt, so schimmert in diesem Teil die positiv denkende, tolerante und weitherzige, vielleicht auch manchmal überbordenden Seite deutlich durch.

Saturn in harmonischem Aspekt zum Aszendenten

Verantwortungsbewusstes und zurückhaltendes Auftreten

Ihre Art, die Welt zu sehen und sich ihr zu zeigen, ist geprägt von einer inneren Ordnung und einem strukturierenden Rahmen. So wirken Sie auf andere vertrauenerweckend, verantwortungsbewusst und vorsichtig. Und Sie bringen sich auch mit diesen Qualitäten zum Ausdruck. Dies verleiht Ihnen eine natürliche Ausstrahlung von Autorität, die Ihnen hilft, auch weitgesteckte Ziele sicher zu erreichen.

WESENKERN UND WILLE

So wie die Sonne astronomisch das zentrale Gestirn des Sonnensystems ist, so symbolisiert sie auch in der Astrologie den zentralen Wesenskern eines Menschen. Ihre Stellung im Geburtsbild sagt etwas aus über das Ich-Bewusstsein des Betreffenden, über seinen Willen und über die Art und Weise, wie er sein Leben gestaltet.

Sonne in der Waage

Der Lebensweg als stilvolles Kunstwerk

Im innersten Wesenskern streben Sie nach Gerechtigkeit, Harmonie und Frieden. Ihre taktvolle und umgängliche Art lässt Sie bei vielen beliebt sein. Es ist Ihnen ein Anliegen, jeden Konflikt aus der Welt zu schaffen. Dabei können Sie beachtliche diplomatische Fähigkeiten entwickeln, vorausgesetzt, Sie stellen sich dem Konflikt und passen sich nicht einfach dem Frieden zuliebe an. In Ihrem Bestreben nach Harmonie neigen Sie dazu, Ungereimtheiten zu übersehen. So können Sie beispielsweise in einer Partnerschaft lange eine Scheinharmonie aufrecht erhalten, ohne klar Stellung zu beziehen und auszusprechen, was Sie eigentlich wollen.

Sie können gut auf andere Menschen zugehen. Dabei heben Sie stets das Gemeinsame und Verbindende hervor. Die Unterschiede nehmen Sie oft zu wenig zur Kenntnis. In Ihrem Bestreben, dem anderen zu gefallen, scheuen Sie sich, Ihre eigene Position klar zu äußern, und passen sich oft zu sehr an. Indem Sie sich nicht offen zeigen, verunmöglichen Sie jedoch eine echte Beziehung. Der andere findet Sie dann heuchlerisch oder fade.

Beziehungen gehören zu Ihrem Lebensweg, denn Sie können sich selber vor allem durch den anderen erkennen. Wenn Sie Ihre Zielvorstellungen, Wünsche und Probleme mit jemandem austauschen, so bringt Ihnen dies mehr Klarheit über sich als langes Nachdenken. Dabei ist es nicht so, dass der andere Ihnen sagt, was Sie tun sollen, sondern Sie spüren Ihren Willen besser durch den Austausch. Der andere wird zu einem Spiegel, in dem Sie sich selbst erkennen. Aus diesem Grund gehört Partnerschaft zu Ihren zentralen Lebensthemen.

Entscheidungen fallen Ihnen nicht leicht. Wenn Sie eine Möglichkeit bejahen, müssen Sie die andere ablehnen. Und Nein sagen fällt Ihnen ganz allgemein schwer.

Sie sind ein Ästhet. Ein Leben ohne Schönheit ist für Sie unvorstellbar. Tief in Ihrem Innern wünschen Sie sich ein Leben, so schön und harmonisch wie eine Sinfonie. Es gehört zu Ihrem Lebenskonzept, Ihr Leben nach Möglichkeit zu einem Kunstwerk zu gestalten. Sie legen beispielsweise Wert auf eine stilvoll eingerichtete Umgebung und schaffen sich mit viel Geschmack immer wieder eine solche.

Kultur ist Ihnen wichtig. Alles Dunkle und Triebhafte verabscheuen Sie ebenso wie Konfliktsituationen. Und hier liegt die Klippe des Waagegeborenen. In Ihrem Lebenskonzept nehmen Schönheit und Ausgewogenheit einen großen Platz ein, was Sie oberflächlich werden lassen kann. Sie neigen dazu, die Augen vor Leid, Krieg, Depression, Krankheit und anderen "Unschönheiten" zu verschließen. Bildhaft gesprochen symbolisiert die Waage eine hochgezüchtete, edle, aber nicht unbedingt belastbare und lebensstüchtige Rasse.

Sonne im zweiten Haus

Ein fester Platz im Leben

Sie setzen die oben beschriebenen Qualitäten vor allem ein, um sich eine "solide Grundlage" zu schaffen. Dies können Geld, Besitz oder nicht materielle Werte sein; wichtig ist Ihnen, daraus Sicherheit und Selbstwert ziehen zu können.

Geld verdienen heißt für Sie nicht nur materielle Sicherung der Existenz, sondern gibt Ihnen auch das Gefühl, mit beiden Beinen im Leben zu stehen. Einen Beruf erlernen und die eigenen Fähigkeiten zum Ausdruck bringen dürfte Ihnen ein zentrales Bedürfnis sein. Sie möchten einen Platz finden, wo Sie Ihr ganzes Wesen einbringen können.

In Ihrem Lebenskonzept steht Genießen großgeschrieben. Sie möchten die sinnlichen Freuden des Lebens auskosten. Dies braucht nichts mit Verschwendung oder einem unseriösen Lebenswandel zu tun zu haben. Sie entsprechen Ihrem Wesen, wenn Sie ganz im Hier und Jetzt sind, Ihren Körper spüren und das Schöne im Leben festhalten und genießen. Dabei ist es wichtig, Ihre Grenzen wahrzunehmen, dafür einzustehen und lieber weniger Ihr eigen zu nennen, dies dafür aber ganz.

Sonne Pluto in Spannung

Die Aufforderung, eine starke Persönlichkeit zu entwickeln

Ihr Geburtsbild zeigt symbolisch ein Machtthema auf. Es lässt vermuten, dass Sie Ihren Vater oder eine andere wichtige Bezugsperson Ihrer Kindheit als machtvoll und dominierend erlebt haben. Gemäß diesem Vorbild gehen Sie davon aus, dass es in der Welt Stärkere und Schwächere gibt und dass die Stärkeren Macht und Autorität ausüben und die Fäden in der Hand halten. Wenn Ihr Vater Ihnen ein gutes Vorbild war und seine Macht nicht missbrauchte, so dürften Sie sich selbst zu einer starken Persönlichkeit entwickelt haben.

Doch es ist auch möglich, dass Sie die Ihnen zustehende Macht teilweise oder ganz an andere Personen abgeben und andere über sich bestimmen lassen. Sie hatten vielleicht negative Kindheitserlebnisse mit Ihrem Vater oder anderen Autoritätspersonen. Aus Angst, auch selbst Ihre Stärke zu missbrauchen, haben Sie Mühe, dazu zu stehen. Sie fühlen sich schnell schwach und ohnmächtig. Da Sie jedoch dieses Machtthema in sich tragen, suchen Sie sich unbewusst immer wieder starke Menschen, um sich an ihnen zu reiben. Das kann zu Abhängigkeit oder Autoritätskonflikten führen, die Sie letztlich nur lösen können, wenn Sie zu Ihrer eigenen Stärke finden und ihr Ausdruck verleihen.

In dieser Konstellation liegt ein enormes Potential. Je mehr es Ihnen gelingt, voll und ganz zu Ihrer Macht zu stehen, desto mehr können Sie im Beruf oder auch in einem privaten Bereich eine Art "graue Eminenz" werden, die im Hintergrund die Fäden in der Hand hält. Das Ausüben von Macht, beispielsweise in einer führenden beruflichen Stellung, könnte Ihnen viel Lebensfreude bereiten. Sie haben einen beachtlichen "Power", sind leistungsfähig und belastbar und können viel erreichen. Allerdings besteht auch eine Neigung, die Energie für egoistische Zwecke zu missbrauchen. Werden Sie zum Opfer des eigenen Machthungers, so fällt die Energie wie ein Bumerang auf Sie zurück und stürzt Sie früher oder später vom Sockel des Erfolgs.

GEFÜHLE UND TEMPERAMENT

Der Mond symbolisiert das emotionale, kindlich-passive und aufnehmende Prinzip. Er steht für den bedürftigen Teil in uns, der gemäß seinen Gefühlen leben möchte und spontan nach Lust oder Unlust reagiert. In diesem Teil sind wir empfindsam und beeindruckbar, nehmen Stimmungen wahr und benötigen Geborgenheit und Wärme. Wir können uns diesen Teil wie ein kleines Kind in uns vorstellen. Bekommt er, was er braucht, so fühlen wir uns gut und lebendig. Doch oft müssen wir durch Perioden der Stagnation und Unzufriedenheit, bis wir seine Bedürfnisse erkennen und befriedigen.

Der Mond verkörpert ein weibliches Prinzip und steht auch für den Teil in uns, der voll fürsorglicher Bereitschaft "Mutter" im weitesten Sinne sein möchte, für andere sorgt und Geborgenheit schafft.

Mond im Zwilling

Kontaktfreudig und vielseitig

Ihre Emotionen werden eher durch neue Eindrücke, als von tiefen Leidenschaften in Bewegung gebracht. Möglicherweise haben Sie Mühe, tiefe Gefühle zuzulassen. Sie denken über Ihre Empfindungen nach, beobachten die inneren Regungen und sprechen darüber. Sie wissen, was Sie brauchen und wie Sie reagieren. Dabei halten Sie eine Art innere Distanz zu Ihren Gefühlen.

Der Kontakt mit anderen Menschen und das Gespräch ist Ihnen wichtig und gibt Ihnen ein Gefühl der Lebendigkeit. Wenn Sie über die Emotionen sprechen können, die Sie zutiefst bewegen, fühlen Sie sich verstanden und geborgen. Sie neigen jedoch auch dazu, dies zu übertreiben und lieber über Gefühle zu sprechen als sich ins Erleben einzulassen.

Probleme und Konflikte versuchen Sie mit dem Verstand zu lösen. Die Einstellung, dass durch Nachdenken aus jeder Situation ein Ausweg gefunden werden kann, vermittelt Ihnen den Eindruck rationaler Überlegenheit, der schon fast an Oberflächlichkeit grenzt. Sie können dann Ihre Intelligenz dazu missbrauchen, alles zu verstehen und zu erklären, ohne einen eigenen Standpunkt zu beziehen.

Gefühlsmäßige Erlebnisse können Ihnen weiterhelfen, die Vielseitigkeit des Lebens kennenzulernen. Das wäre für Sie eine Möglichkeit, Ihrer emotionalen Welt näher zu kommen. Sie sind flexibel und kontaktfreudig. Man könnte Sie mit einem Schmetterling vergleichen, der von Blüte zu Blüte gaukelt, überall ein wenig Nektar nascht und nirgends lange verweilt. So könnte Ihnen beispielsweise ein unverbindlicher Flirt mehr Spaß machen als eine aufwühlende Leidenschaft. Wenn nicht andere Neigungen dafür sprechen, gehen Sie komplizierten Beziehungen und Abhängigkeiten aus dem Weg.

Das Bild des Schmetterlings dürfte auch für Ihre spontanen Reaktionen passen. Sie gehen mit einer gewissen Leichtigkeit und Flexibilität durch den Alltag. Ihre Lernbereitschaft und Offenheit für neue Erfahrungen lässt Sie auch in unbekanntem Situationen schnell und richtig reagieren.

Mond im zehnten Haus

Das Bedürfnis nach einer öffentlichen Aufgabe

Sie möchten voll Zuversicht und Vertrauen auf die Welt zugehen. Man könnte Ihr Verhältnis zur Außenwelt, zu Beruf und Öffentlichkeit mit dem Verhältnis eines Kindes zu seiner Mutter vergleichen. In der Regel kommen Sie gut an.

Sie möchten in Beruf und Öffentlichkeit emotional angesprochen werden, und Sie brauchen Kontakte mit anderen Menschen. Sie strahlen in Ihrem Beruf Natürlichkeit und Wärme aus. Der Umgang mit Menschen, eventuell mit Kindern, dürfte Ihnen wichtig sein. Im weitesten Sinne bemühen Sie sich um eine fürsorgliche Tätigkeit, sei es zum Beispiel in der Gastronomie, als Lehrer oder in einer leitenden Position. Sie übernehmen gerne eine Art "Mutterrolle" in der Öffentlichkeit und beziehen daraus ein Gefühl von Sicherheit und Wohlbefinden.

Andererseits legen Sie auch Wert auf die Anerkennung der Umwelt. Um sich wohl zu fühlen, brauchen Sie die Gewissheit, geschätzt zu werden. Möglicherweise tun Sie viel dafür. Sie möchten als zuverlässig und ausdauernd gelten. An bewährten Methoden und Dingen halten Sie gerne fest. All dies kann Sie im Beruf überdurchschnittlich erfolgreich werden lassen.

Mond Venus in Spannung

Erotische Partnerin oder fürsorgliche Mutter?

Gefühle und Sinnlichkeit empfinden Sie als Gegensätze. Sie fühlen sich beispielsweise in einer bestimmten Situation wohl und geborgen, finden diese aber gleichzeitig nicht schön. Umgekehrt gefällt Ihnen zwar eine schöne Umgebung; Sie fühlen sich jedoch nicht ganz wohl und daheim. Nestwärme und Schönheit sind nur schwer vereinbar.

Was Sie erotisch anspricht, befriedigt Sie gefühlsmäßig nur wenig. Oder was Ihnen Genuss bereitet, zum Beispiel ein gutes Essen, erweist sich als schwer verdaulich. Eine Beschäftigung mit den Gegensätzen von Häuslichkeit und Ästhetik oder Gemütlichkeit und Genuss, beispielsweise Wohnungseinrichtung, Beschäftigung in einer Gaststätte oder mit Mode könnte Ihnen helfen, diese Spannung kreativ in ein Sowohl-als-auch umzuwandeln.

Da unsere westliche Gesellschaft die Auseinandersetzung mit Gefühlen, Nähe und Geborgenheit gerne an Frauen delegiert, ist Ihnen als Mann das Thema vielleicht eher fremd. Doch unbewusst beschäftigen Sie sich vermutlich trotzdem intensiv damit, indem Sie sich eine entsprechende Partnerin wählen.

So fühlen Sie sich beispielsweise hingezogen zu einer "Kindfrau" oder erleben die Spannung zwischen dem mütterlich-fürsorglichen und dem erotisch-partnerschaftlichen Aspekt der Weiblichkeit in der eigenen Familie, indem es Sie beispielsweise stört, Ihre Partnerin mit Ihren Kindern "teilen" zu müssen.

Letztlich sind all diese Gegensätze Hinweise und Anstoß für einen seelischen Reifungsprozess. Es geht um die Frage, wie gut können Sie sich selbst lieben und akzeptieren. Beziehungen geben Ihnen die Möglichkeit, dieses Thema immer wieder zu erleben. Achten Sie dabei besonders auf Ihr gefühlsmäßiges Engagement. Zeigen Sie sich nur in Ihrer äußeren Erscheinung und Ihren Umgangsformen lieb oder geben Sie sich auch emotional voll in eine Beziehung ein?

Mond Neptun in Spannung

Eigene Bedürfnisse oder Hilfe am Nächsten

Sie haben ein großes Potential an Hingabefähigkeit und können mit anderen Menschen oder der Natur ein Gefühl völliger Verbundenheit erleben. Auch über eine reiche Fantasie und einen starken Bezug zum Unbewussten dürften Sie verfügen. Sie sind kaum ein Praktiker und scheuen es oft, die Realität, so wie sie nun einmal ist, anzugehen. Viel lieber ziehen Sie sich in eine Fantasie- und Wunschwelt zurück. So kann Musik ein Medium sein, Ihre Sehnsucht nach Einheit und Geborgenheit zu stillen. Da auch Suchtmittel zumindest kurzfristig dieses Bedürfnis befriedigen, besteht die Tendenz, allzu schnell zu Alkohol, Medikamenten oder Drogen zu greifen, wenn Sie der Jammer dieser Welt überkommt.

Vielleicht haben Sie als Kind oft erlebt, dass andere bestimmten, was Sie brauchten. Die anderen waren für Sie da und Sie für die anderen. So hatten Sie wenig Gelegenheit, zu lernen, Ihre eigenen Bedürfnisse klar zu erkennen. Vermutlich fällt es Ihnen als Erwachsener recht schwer, persönliche Wünsche zu äußern, denn Sie möchten auf keinen Fall ein Egoist sein. Wenn Sie es doch einmal sind, können Sie die Schuldgefühle ganz schön plagen und alle Freude zunichtemachen.

So fühlen Sie sich vielleicht hin- und hergezogen zwischen Hilfe am Nächsten und den eigenen Wünschen und Bedürfnissen. Es ist wichtig, dass Sie sich klar werden, wann und wie viel Sie für andere da sein wollen und wann Sie an der Reihe sind. Sie neigen dazu, sich das Recht für die Erfüllung Ihrer eigenen Bedürfnisse, beispielsweise nach Ruhe, Entspannung und Geborgenheit, nur einzuräumen, wenn alle anderen um Sie glücklich und zufrieden sind. Doch in diesem Fall kommen Sie dauernd zu kurz. Wenn Sie nicht nur für andere, sondern in erster Linie für sich selber in liebevoller Weise sorgen, finden Sie zu dem ersehnten Gefühl des Aufgehoben-Seins.

Es ist deshalb wichtig, dass Sie innere Stärke entwickeln und lernen, sich - zumindest zeitweise - abzugrenzen. Ohne sich selbst dabei zu verlieren, können Sie Ihre Sensibilität und emotionale Offenheit gezielt einsetzen und eine große Fähigkeit entwickeln, zu spüren, wenn andere in Not sind und Hilfe brauchen.

Möglicherweise finden Sie sich in dieser Beschreibung nicht. Unsere westliche Gesellschaft ordnet solche Eigenschaften grundsätzlich dem weiblichen Geschlecht zu. Zeigt ein Junge Feinfühligkeit oder ist er sehr verträumt, so reagiert die Umwelt oft so abwehrend, dass ihm gar nichts anderes übrig bleibt, als sich auf den Ausdruck "männlicher" Eigenschaften zu beschränken. Als erwachsener Mann sucht er die sogenannte "weiblichen" Qualitäten, die er immer noch als ungelebtes Potential in sich trägt, bei Frauen.

Es ist also sehr wohl denkbar, dass Sie eine ausgesprochen feinfühlig und zu großer Hingabe fähige Partnerin gewählt haben, um durch sie immer wieder in Kontakt mit diesen Qualitäten zu kommen und - vielleicht - doch noch selbst Ausdrucksformen dafür zu entwickeln.

KOMMUNIKATION UND DENKEN

Merkur symbolisiert den Bereich unserer Persönlichkeit, der mit Denken, Information und Kommunikation in Zusammenhang steht. Die Stellung des Merkur in einem Geburtsbild gibt Aufschluss über die Denkweise des Betreffenden, über bevorzugte Interessen und Lernmethoden, sowie über sprachliche und rhetorische Fähigkeiten.

Merkur im Skorpion

Ein forschender und fragender Geist

Sie verfügen über einen durchdringenden Verstand und die Fähigkeit, verdeckte oder untergründige Motive leicht zu erkennen. Mit Ihrem scharfen und klaren Blick entgehen Ihnen die Schwachstellen anderer kaum. Es ist denkbar, dass dies bei Ihren Mitmenschen Zurückhaltung oder sogar Angst auslöst. Auch kann es durchwegs sein, dass Sie manchmal den Finger allzu offensichtlich auf den wunden Punkt des anderen legen und so Ihr Gegenüber verletzen können. Auch eine gewisse Ironie dürfte Ihnen nicht fremd sein. Im Gespräch können Sie recht hartnäckig sein. Vermutlich locken Sie die gewünschte Information mit Leichtigkeit aus Ihrem Gesprächspartner, während Sie von sich selbst eher wenig preisgeben.

Im Beruf kann sich Ihr forschender und alles hinterfragende Verstand als nützlich erweisen, denn Sie bleiben nicht am Oberflächlichen kleben. Sie sind ein aufmerksamer und kritischer Beobachter und interessieren sich für die Hintergründe und Motivationen. Ihre Fragen nach dem Warum können sehr hartnäckig sein und eine grüblerische Seite Ihres Wesens aufzeigen. Mit Ihrem durchdringenden Geist wagen Sie sich immer wieder an herausfordernde und schwierige Aufgaben, in die Sie sich geradezu verbeißen können.

Merkur im dritten Haus

Interesse für fast alles

Kontakte mit möglichst vielen verschiedenen Menschen sind Ihnen wichtig. Dazu gehören sowohl Gespräche über den Gartenzaun mit den Nachbarn, gemütliches Zusammensitzen mit Kollegen, Verwandtenbesuche und Geschäftsausflüge. In einer Umgebung mit vielen Menschen fühlen Sie sich wohl. Sie wissen immer etwas zu erzählen und verkehren mit fast allen auf eine ungezwungene Art. Mit Ihnen zu diskutieren, dürfte richtig Spaß machen.

Sie sind offen für alles Neue. Informationen jeglicher Art faszinieren Sie. Ihre Interessen sind vielseitig. Bücher und Medien sind Ihr Zuhause. Vielleicht arbeiten Sie in einem Bereich, der Ihnen die Möglichkeit gibt, sich mitzuteilen. Verkauf, Handel, Medien oder eine Lehrer- oder Kursleitertätigkeit bieten Ihnen Gelegenheit, Ihr Wissen weiterzugeben.

Merkur Uranus in Spannung

Zuhause im Reich der Ideen und Vorstellungen

Sie sind ein kühler und sachlicher Denker. Auch komplizierte Gedankengänge erfassen Sie leicht und schnell. Sie verfügen über kreative und ausgefallene Ideen und können sehr geistreich sein. Durch Ihre Fähigkeit, Dinge und Situationen aus Distanz zu überblicken, sind Sie in der Lage, blitzartig Zusammenhänge zu erkennen. Dies alles kann für Sie so selbstverständlich sein, dass Sie gegenüber langsamer denkenden Menschen leicht ungeduldig reagieren. Auch Sie selber sind sich kaum schnell genug. So geraten Sie leicht in Stress und Nervosität.

Alles, was Aufregung verspricht und neue Horizonte aufzeigt, zieht Sie an. Sie nehmen gerne extreme Standpunkte ein und geben sich originell und schlagfertig. Dies kann Ihnen helfen, Ihre Individualität zum Ausdruck zu bringen. Wie gut Ihnen dies gelingt, ist unter anderem davon abhängig, ob Sie bereit sind, gewisse gesellschaftliche Regeln zu beachten. Sie könnten dazu neigen, mit Ihrer Denkweise andere zu provozieren, indem Sie beispielsweise allzu großzügig über die Meinung der anderen hinweggehen oder andere um jeden Preis aus der Reserve zu locken versuchen.

Ihre Interessen sind sehr vielseitig und eventuell auch kurzlebig. Sie möchten in einem Interessengebiet den Überblick haben. Geht es darum, Detailinformationen für die konkreten Schritte zu sammeln, würden Sie dies lieber den anderen überlassen. Wenn es Ihnen gelingt, Ihr Wissen auf einigen wenigen Gebieten zu vertiefen, werden Sie Ihre Fähigkeit, den Überblick zu behalten und schnell und flexibel zu denken, voll nutzen können. Sie können beispielsweise ein Talent für technische Berufe, Mathematik oder Computertechnologie entwickeln.

BEZIEHUNG UND ÄSTHETIK

Wenn die Venus als Morgen- oder Abendstern hell am Himmel funkelt, so ist sie in der Realität genauso wie als astrologisches Symbol Ausdruck von Harmonie und Schönheit. Sie steht für das Bedürfnis nach Ausgleich und Gemeinsamkeit, für das Bestreben, Brücken zu schlagen. Sie ist ein ausgesprochen weibliches und erotisches Prinzip und entspricht dem Teil in uns, der sich nach einem Du sehnt, Beziehungen sucht und schafft und sich für alles Schöne im Leben öffnen und es genießen kann. Die Venus in uns wählt aus der Vielfalt der Menschen und Dinge diejenigen aus, die zu uns passen und uns bekommen.

Venus in der Jungfrau

Schön ist, was auch nützlich ist

Sie brauchen in einer Beziehung festen Boden unter den Füßen. Liebe und Zuneigung bringen Sie auf eine eher unauffällige Art zum Ausdruck. Sich Hals über Kopf verlieben entspricht nicht Ihrem Geschmack; Sie bevorzugen ein planmäßiges und vernünftiges Vorgehen. Bevor Sie eine neue Beziehung eingehen, warten Sie zu, überlegen und wägen die Für und Wider genau ab.

Das Bedürfnis zu dienen und nützlich zu sein, verleiht Ihnen gefühlsmäßige Befriedigung. Sie brauchen Vernunft und Sachlichkeit, um Ihr inneres Gleichgewicht zu finden. Sie mögen es nicht besonders, wenn man Sie und Ihre Partnerschaft in den Mittelpunkt stellt. Lieber möchten Sie sich auf Ihre ruhige Art nützlich erweisen. In einer Beziehung suchen Sie Zuverlässigkeit und Treue. Der praktische und vernünftige Aspekt einer Partnerschaft ist Ihnen wichtig. Geben und Nehmen sollen im Einklang sein. Sonst fühlen Sie sich leicht ausgenutzt und können dann mit Kritik und Kleinlichkeit gegenüber Ihrem Partner reagieren.

Körperliche Nähe und Sinnlichkeit sind wichtige Aspekte Ihres Lebens. Lieben Sie eine Massage? Es dürfte Ihnen ein Anliegen sein, sich mit Ihrem Körper zu beschäftigen und ihn auch ein bisschen zu verwöhnen.

Schönheit ist für Sie eng mit praktischen Überlegungen verbunden. Schöne Dinge, die nur da sind, um das Auge zu erfreuen, lassen in Ihnen leicht die Frage aufkommen, ob es sich lohnt, dafür Geld auszugeben. Sie empfinden etwas vor allem dann als schön, wenn es gleichzeitig sinnvoll und brauchbar ist. Sie lieben kaum auffällige oder unpraktische Kleider, sondern ziehen eine bequeme und leicht zu reinigende Kleidung vor. Es ist Ihnen wichtig, dass alles, was Sie an schönen Dingen haben, auch einen Zweck erfüllt. Andererseits stellen Sie vermutlich auch an Gebrauchsgegenstände gewisse ästhetische Anforderungen und schaffen sich so eine praktische und gleichzeitig schöne Umgebung.

Venus im ersten Haus

Ich bin ich - Wer bist Du?

Die oben aufgezählten Qualitäten zeigen Sie gern. Sie sind kontaktfreudig und stehen zu Ihren Beziehungen; Heimlichkeiten schätzen Sie nicht. Wenn Sie jemanden mögen, so möchten Sie dies direkt zum Ausdruck bringen.

Vermutlich haben Sie das Bedürfnis, überall, wo Sie hinkommen, sogleich für Frieden und Harmonie einzutreten. Sie strahlen auch selbst eine Bereitschaft aus, auf den anderen zuzugehen. Ihr taktvolles und diplomatisches Wesen kann Ihnen zu großer Beliebtheit verhelfen. Sie brauchen Anerkennung. Dies mag Sie dazu verleiten, sich zu sehr anzupassen oder auf Heucheleien hereinzufallen. Schönheit - in irgendeiner Form - dürfte Ihnen wichtig sein; und Sie möchten auch dies nach außen zeigen, beispielsweise durch entsprechende Kleidung oder Auftreten.

Mit großer Wahrscheinlichkeit verkörpert der Typ Frau, der Sie fasziniert, eine erfrischende Direktheit und Spontaneität. So gefallen Ihnen vermutlich aktive und durchsetzungsfähige Frauen, die etwas Amazonenhaftes ausstrahlen.

HANDLUNG UND DURCHSETZUNG

Der Mars symbolisiert Männlichkeit, physische Kraft, sowie Handlungs- und Durchsetzungsfähigkeit. Er steht für jenen Teil unserer Persönlichkeit, der in der Außenwelt aktiv sein und etwas bewirken will, der sich entscheidet und einfach tut, ohne zu fragen, und der weder Kampf noch Konfrontation scheut. Passt mir etwas nicht, so ist es dieser Teil in mir, der sich zur Wehr setzt und gegebenenfalls mit Aggression und Wut reagiert.

Mars in der Waage

Durchsetzung mit Charme und Strategie

Sie sind ein guter Diplomat und setzen sich stets auf eine höfliche, taktvolle und liebenswürdige Art durch. Dabei kann es leicht geschehen, dass Sie das tun, was andere von Ihnen wollen, denn Sie stellen den Anspruch, für Ihr Tun geschätzt und geliebt zu werden. Für sich selber einzustehen, ist nicht ganz einfach. So fällt es Ihnen leichter, sich für andere durchzusetzen. Dies ist auch eine gute Möglichkeit, die eigene Durchsetzungsfähigkeit zu üben. Eine Tätigkeit, in der Sie ausgleichen und vermitteln, dürfte Ihnen besonders liegen.

Auch wenn Sie so handeln, wie es für Sie richtig ist, verlieren Sie den Bezug zu Ihrem Gegenüber doch nicht. Sie haben das Talent, zu erkennen, was Ihre Aktivitäten bei anderen bewirken, und lassen es nicht an der nötigen Rücksicht und Fairness fehlen. Es erfordert einige Übung, den Balanceakt zwischen absoluter Liebenswürdigkeit und einem zielgerichteten Willen zu bestehen. Doch wenn Sie die Rolle der "eisernen Faust im Samthandschuh" beherrschen, können Sie auch schwierige Dinge durchsetzen, ohne sich unbeliebt zu machen.

Mars im ersten Haus

Spontane Durchsetzung gefragt

Sie wollen sich durchsetzen und zeigen. "Seht mich an! Das bin ich!" scheinen Sie zu rufen, wenn Sie irgendwo auftreten. Die Wirkung bleibt kaum aus; Sie werden die Aufmerksamkeit auf sich lenken. Sie scheuen es auch nicht, Ihren Ärger und Unmut zu zeigen.

Leben heißt für Sie handeln. Auf eine überzeugende Art tun Sie, was Sie für richtig halten. Dabei lassen Sie sich kaum von anderen beeinflussen. Oder Sie möchten zumindest diesem Bild entsprechen. Vielleicht stürzen Sie sich manchmal unüberlegt in "Pioniertaten", aber Mut und Durchsetzungskraft lassen Sie stets einen Ausweg finden. Dabei dürften Sie immer wieder erleben, dass Ihre Mitmenschen oder die momentane Situation Ihre Tatkraft fordern und Sie in Ihrem mutigen Drauflosgehen und Anpacken bestätigen.

Mars am aufsteigenden Mondknoten

Die Aufgabe, Handlungs- und Durchsetzungskraft zu stärken

Die vorhergehenden beiden Abschnitte von "Mars im Zeichen" und "Mars im Haus" dürften Sie befremden. Dies sind zwar Teile Ihres Wesens, sie sind Ihnen jedoch nicht einfach in die Wiege mitgegeben worden. Sie gehören eher zu Ihrem Lebensplan und Ihrer Lebensaufgabe. Durchsetzung und Tatkraft stehen Ihnen nicht einfach zur Verfügung, sondern müssen in einem lebenslangen Prozess entwickelt und verfeinert werden.

Konkret könnte dies bedeuten, dass Sie Mühe haben, sich durchzusetzen und Ärger zu zeigen. Wenn es darum geht, Ihr eigenes Ego zum Ausdruck zu bringen, sich zu entscheiden und durchzusetzen, gehen Sie dem Problem aus dem Weg oder passen sich der vorgegebenen Situation an. Es fällt Ihnen leichter, sich für andere durchzusetzen als für sich selber. Vielleicht geraten Sie oft an aggressive oder egoistische Menschen und ärgern sich über sie, ohne sich wehren zu können. Ihr Geburtsbild symbolisiert die Aufgabe, die eigene Tatkraft, Entscheidungsfähigkeit, Durchsetzung und einen gesunden Egoismus zu entwickeln.

DIE SUCHE NACH SINN UND WACHSTUM

Jupiter symbolisiert den Optimisten in uns, den Teil, der Sinn und Expansion will und manchmal in Maßlosigkeit überbordert. Er lässt uns Ausblick halten nach etwas Höherem und hebt uns über die Banalitäten des Alltags hinaus. Er symbolisiert den Teil in uns, der einen Zusammenhang zwischen den Dingen herstellt. Er erfüllt die nüchterne Wirklichkeit mit einem Sinn, indem er jedem Ding Bedeutung zumisst und Situationen, Worten und Taten einen symbolischen Gehalt vermittelt.

Die folgenden Zeilen sowie vorhergehende Abschnitte, die in der einen oder anderen Form mit Jupiter überschrieben sind, beschreiben diese Aspekte Ihrer Persönlichkeit.

Jupiter im Stier

Sinn finden auf dem Boden der Realität

Sie sehen den Sinn des Lebens in der konkreten, materiellen Welt. Beispielsweise ermöglicht Ihnen ein solides Einkommen persönliches Wachstum. Aber nicht nur eigene Werte, sondern alles, was die Erde hervorbringt, hat in Ihrem Empfinden eine fast göttliche Note. Alles Gute kommt von der Natur, wäre ein entsprechender Glaubenssatz. Ob ein Obstbaum in voller Blüte, ein gemütlich eingerichtetes Eigenheim oder ein voller Geldbeutel Ihr Herz weiter werden lässt, immer suchen Sie auf eine gründliche, sachliche und ausdauernde Art im Konkreten nach dem Sinn des Lebens. Neue Weltanschauungen und Konzepte prüfen Sie vor allem auf innere Werte, auf Beständigkeit und Realitätsbezug. Sie akzeptieren das Neue, wenn Sie darin einen ruhigen Pol finden können.

Jupiter im achten Haus

Der Reichtum liegt in den dunklen Aspekten des Lebens

Schon als kleines Kind durften Sie vermutlich die Erfahrung machen, dass es sich lohnt, den Dingen auf den Grund zu gehen. Auch heute suchen Sie den Sinn im Verborgenen und lieben es, Türen zu öffnen, die andere lieber geschlossen halten. Vielleicht motiviert Sie die Hoffnung, die Antwort nach dem Sinn des Lebens hinter einer dieser Türen zu finden. So machen Sie auch vor Tabus nicht Halt. Dies könnte sich in einem großzügigen Umgang mit Sexualität und Machtthemen zeigen. Auch vor den von der Gesellschaft Ausgestoßenen, vor Behinderten, Kriminellen oder Süchtigen scheuen Sie vermutlich nicht zurück. Krisen können von Ihnen in einem größeren Zusammenhang gesehen und erfasst werden. Sie haben die Fähigkeit, auch in schwierigen Situationen einen Sinn und etwas Positives zu entdecken.

Sie haben ein gutes Talent, mit fremdem Besitz umzugehen. Vielleicht verwalten Sie Geld oder vertreten die Rechte anderer Personen. Möglicherweise riskieren Sie viel und haben Erfolg damit. Es dürfte Ihnen in der Regel gelingen, den Besitz anderer Leute zu vermehren. Die größte Klippe besteht darin, dass Sie übertreiben und allzu verschwenderisch mit fremdem Geld und Besitz umgehen.

Jupiter Saturn in Konjunktion

Ideale und Wirklichkeit

Die Realität einerseits und andererseits Ihre Vorstellungen, was das Leben bieten könnte, sind nur schwer vereinbar. Auf die eine oder andere Art bereitet es Ihnen Schwierigkeiten, Ihre Vorstellungen, was Sie im Leben erreichen möchten, realistisch einzuschätzen und Schritt für Schritt zu verwirklichen. Vorsicht und Expansionsdrang hemmen sich gegenseitig. Wenn Sie eher ein sachlicher und realistischer Typ sind, neigen Sie dazu, ein banales Leben mit einem sicheren und regelmäßigen Einkommen der Verwirklichung Ihrer Ideale vorzuziehen. Dabei wird die Sinnfrage mit den Jahren immer drängender. Sind Sie ein Optimist, leben Sie eher von der Hand in den Mund und warten auf das große Glück, ohne die Selbstdisziplin aufzubringen, um die dazu nötigen Schritte zu tun. Möglicherweise erleben Sie eine Einschränkung Ihrer Lebensphilosophie. Ihr Glaube, Ihre Religion oder Ihre Weltanschauung werden - von anderen Menschen oder von Ihnen selbst - in Frage gestellt und kritisiert.

Diese Konstellation symbolisiert die Aufgabe, Realität und Vision, das eigene Verhalten im Alltag und die Lebensanschauung auf einen gemeinsamen Nenner zu bringen. Sie werden sich immer wieder mit Ihren Idealen und Anschauungen auseinandersetzen müssen. Es ist wichtig, die eigenen Zweifel zu akzeptieren und auf dieser Basis die konkreten Vorhaben zu planen. Ebenso wichtig ist es, Ideale nicht mit einem starren Realitätssinn als Luftschlösser abzutun und sich nur an Tatsachen zu halten. Die inneren Vorstellungen sollen realistisch gestaltet und schrittweise in die Wirklichkeit umgesetzt werden. So kann eine solide Verankerung in der Realität und gleichzeitig eine eigene Lebensphilosophie gefunden und auf einen Nenner gebracht werden.

DIE SUCHE NACH STRUKTUR UND ORDNUNG

Saturn symbolisiert den erhobenen Zeigefinger in uns, die innere Instanz, mit der wir uns Grenzen setzen und Struktur und Verantwortung von uns verlangen. Oft ist unser Saturnteil sehr starr, und dann blockieren wir uns selbst. Wenn wir jedoch im Laufe der Jahre gelernt haben, unsere Ängste und unseren Perfektionsanspruch abzubauen, werden wir Saturn vor allem als innere Stabilität und Sicherheit erleben. Er symbolisiert im konkreten und im übertragenen Sinn unser Rückgrat.

Sie finden in den folgenden sowie eventuell in vorherigen mit Saturn überschriebenen Abschnitten eine Beschreibung Ihres Strukturen und Grenzen setzenden Persönlichkeitsteils.

Saturn im Stier

Die Pflicht, sich selber schätzen zu lernen

Der Saturn benötigt für einen Umlauf ungefähr achtundzwanzig Jahre und entsprechend pro Zeichen zwei bis drei Jahre. Alle in dieser Zeitspanne Geborenen haben dieselbe Saturn-Zeichenstellung im Geburtsbild, die prägend auf die Vertreter und Vertreterinnen dieser zwei bis drei Jahrgänge wirkt.

Saturn im Stier symbolisiert eine Auseinandersetzung mit dem eigenen Selbstwertgefühl. Auch wenn Sie äußere Werte anhäufen, beispielsweise über eine beachtliche Summe auf dem Bankkonto verfügen oder sich durch Arbeit die Anerkennung der Mitmenschen sichern, so befriedigt Sie dies langfristig nicht. Die Ursache mag an einem Mangel an eigener Wertschätzung liegen. Je mehr Sie lernen, sich selber zu lieben, in Ordnung zu finden und anerkennend auf die Schulter zu klopfen, desto sicherer und unabhängiger von äußerem Besitz fühlen Sie sich.

Saturn im achten Haus

Die Forderung, mit den Risiken des Lebens umgehen zu können

Sie haben ein starkes Kontroll- und Absicherungsbedürfnis. Nach Möglichkeit meiden Sie Situationen, in denen Sie nicht die Fäden in der Hand behalten können. Nach dem Motto "Leben ist lebensgefährlich", schränken Sie sich wahrscheinlich lieber ein, als dass Sie sich in eine ungewisse Situation einlassen würden. Die Struktur und Sicherheit, die Sie immer wieder von neuem suchen, erleben Sie möglicherweise durch Autoritätspersonen oder durch staatliche Institutionen, die jedoch gleichzeitig auch unangenehme Forderungen an Sie stellen.

Vermutlich haben Sie Angst oder zumindest ein mulmiges Gefühl vor emotionaler Tiefe, vor Macht und allem Trieb- und Instinkthaften, vor Sexualität und Tod. Ihre innere Kontrollinstanz lässt Sie nur beschränkt leben und wird Ihnen so lange Steine in den Weg legen, bis Sie lernen, loszulassen und den Dingen ihren Lauf zu lassen. Wenn Sie Ihr Kontrollbedürfnis aufgeben und Tod, Leidenschaft und alles Tiefgründige und Dunkle als Bestandteile des Lebens akzeptieren, werden Sie eine tiefere Dimension des Lebens entdecken und eine innere Stabilität und Sicherheit entwickeln, die auch in Krisen und Krankheit nicht weicht.

DAS BEDÜRFNIS NACH VERÄNDERUNG

Uranus symbolisiert den "Windgeist" in uns, der durch beständige Veränderung psychisches Wachstum will. Er schürt eine innere Unruhe, die uns immer wieder zum Aufbruch antreibt, die uns Abwechslung und neue Erfahrungen suchen lässt und uns vor dem psychischen und physischen Stillstand bewahrt. Er steht für den Wandergesellen in uns, der nirgends lange sesshaft ist. Kaum wird etwas zur Gewohnheit, so bricht er seine Zelte ab und überrascht uns mit neuen Ideen. Seine Originalität kennt keine Grenzen, und ebenso wenig seine Unverbindlichkeit.

Der folgende Text sowie eventuell vorhergehende, mit Uranus überschriebene Abschnitte beschreiben diesen "Windgeist" aus verschiedenen Perspektiven.

Uranus im Stier

In einem wuchtig-trägen Zeitgeist geboren

Der Planet Uranus durchwandert in vierundachtzig Jahren die zwölf Zeichen des Tierkreises. In den ungefähr sieben Jahren, in denen er das Stierzeichen durchläuft, manifestiert sich sein Windgeistcharakter in so vielen Menschen auf "Stierart", dass man fast von einer kollektiven Prägung sprechen könnte.

Der Zeitgeist zeigt sich auf eine eher bedächtige Weise. Neuerungen werden Schritt um Schritt ins Bestehende integriert. Veränderungen gegenüber sind Sie und Ihre Zeitgenossen eher zurückhaltend. Erst wenn Sie vom Wert der Neuerung überzeugt sind, lassen Sie sich darauf ein. Dann jedoch gibt es kein Zurück mehr.

Uranus im neunten Haus

Ein unkonventionelles Weltbild

Sind Sie mit den traditionellen Bildungssystemen nicht einverstanden? Oder wollen Sie die sozialen oder politischen Strukturen verändern? Sie haben eine "reformerische Ader". Alte und überholte Anschauungen in der Gesellschaft sind Ihnen ein Dorn im Auge. Sie interessieren sich für fortschrittliches Gedankengut und ungewöhnliche Studiengebiete. Auch in Glaubensfragen stehen Sie der traditionellen Richtung skeptisch gegenüber oder lehnen diese sogar ganz ab. Es ist Ihnen wichtig, durch eigene Erkenntnis eine Weltanschauung zu entwickeln und nicht eine fixfertige von einem Guru zu übernehmen. Ihre Ideen mögen von anderen vielleicht als exzentrisch beurteilt werden, Sie gewinnen aus diesen gedanklichen Experimenten neue Einsichten, die Ihr Leben bereichern. Vermutlich sind Sie anderen Meinungen gegenüber offen und tolerant, lassen sich jedoch nicht ohne weiteres von Ihrer Überzeugung abbringen.

Falls Sie gerne reisen, so ziehen Sie spontane Entschlüsse einer langfristigen Planung vor. Sie schätzen es, wenn etwas läuft; und Sie dürften immer wieder Überraschungen im Ausland erleben.

Uranus Neptun in harmonischem Aspekt

Der Traum von der idealen Welt

Ein Teil Ihrer Persönlichkeit möchte nicht ganz ins Leben hineingehen, sondern lieber einer Art "höheren Vorstellung" davon nachträumen. Tief in Ihrem Inneren sehnen Sie sich nach einem Zustand des Aufgehoben-Seins in einem größeren Ganzen und sind deshalb nicht ohne weiteres gewillt, ganz in dieses irdische Dasein hineinzugehen. Wenn Sie akzeptieren, dass Sie Ihre hohen Ideale und Ahnungen von einer besseren Welt nie ganz verwirklichen können, wird es möglich, etwas davon ins Alltagsleben einzubeziehen.

DIE SEHNSUCHT NACH AUFLÖSUNG UND HINGABE

Neptun symbolisiert den mystischen Teil in uns, der die Grenzen von Ich-Bewusstsein und Außenwelt immer wieder auflöst und uns erinnert, dass wir Teil eines größeren Ganzen sind. Dieser Teil lässt uns die Sehnsucht nach einer anderen Welt verspüren und kann gleichermaßen Motivation sein für die Rückverbindung zu etwas Göttlichem, für totale Hingabe und Hilfsbereitschaft oder für einen Rückzug vom Leben, für ein Sich-selbst-Verlieren, das in letzter Konsequenz in Selbstmitleid und Chaos mündet.

Die Textabschnitte im Zusammenhang mit Neptun beschreiben die verschiedenen Facetten dieses Persönlichkeitsteils in Ihrem Leben.

Neptun in der Jungfrau

Kollektive Idealisierung von Sachlichkeit und Vernunft

Mit einer Umlaufzeit von ungefähr 165 Jahren verweilt der Neptun weit über ein Jahrzehnt in jedem Zeichen des Tierkreises. Die Stellung "Neptun in der Jungfrau" teilen Sie mit entsprechend vielen Zeitgenossen. Sie deutet auf eine kollektive Tendenz, die eingefahrenen Strukturen des materiellen Lebens aufzulösen. Ihre Generation stellt viele logische und alltägliche Strukturen in Frage und lockert die starre Ordnung, indem sie weniger festhält und organisiert, sondern sich vermehrt einfach dem Dienst an der Sache hingibt. Im Übermaß wird der dienende Aspekt idealisiert und zum Ritual erhoben, so dass der Alltag die Färbung eines Opferganges annehmen kann.

Neptun im ersten Haus

Mitschwingen mit der Umwelt

Sie haben die Tendenz, sich Ihrer Umwelt anzupassen und mitzuschwingen. Die Rolle, die Sie einnehmen, lässt Ihre Charakterzüge weich und ohne kantige Konturen erscheinen, ähnlich einer Landschaft hinter einer Milchglasscheibe. Andere Menschen übersehen Sie leicht. Sie treten nach außen, zeigen sich und stellen vermutlich fest, dass die Umwelt Sie kaum wahrnimmt. Beispielsweise sind Sie in einem Geschäft und möchten bedient werden. Wenn gleichzeitig noch andere Kunden warten, geschieht es Ihnen vermutlich oft, dass Sie sich entweder wehren müssen oder erst zuletzt Beachtung finden. Sie ärgern sich vielleicht und brauchen viel Energie, um auf sich aufmerksam zu machen.

Oft erblicken andere in Ihnen völlig unterschiedliche Charakterzüge. Man könnte Sie mit einem Chamäleon vergleichen, je nach Hintergrund, vor dem Sie gerade stehen, erscheinen Sie anders. Sie sind für Ihre Mitmenschen schwer fassbar. Man weiß nie genau, wie Sie nun wirklich sind. Vermutlich können Sie beobachten, dass Sie sich im Zusammensein mit jeder Person anders verhalten.

Die Stimmungen der anderen nehmen Sie auf und passen sich an. Vermutlich sind Sie stets bereit, anderen zu helfen, sagen sehr schnell ja und fühlen sich eventuell ausgenutzt. Es ist wichtig, dass Sie sich immer wieder fragen, was Sie wollen und was die anderen. Sonst merken Sie oft erst im Nachhinein, dass Sie eigentlich etwas ganz anderes beabsichtigen, als Sie zum Ausdruck gebracht haben. Je mehr Sie in sich

selbst ein stabiles Ich entwickeln und sich gegen außen abgrenzen können, desto weniger werden Sie von äußeren Stimmungen überschwemmt. Sie können so Sensibilität und Mitgefühl entwickeln, ohne sich selber in den anderen zu verlieren.

Das Aufnehmen jeder Stimmung hat auch eine sehr schöne positive Seite; so haben Sie die Fähigkeit, Schönheit in Natur, Kunst und Musik wahrzunehmen. Sie schwingen sozusagen mit jeder Stimmung mit, sei dies nun Freude, Schönheit oder Ärger. Sie können sich in die Unbeschwertheit und Fröhlichkeit kleiner Kinder genauso einfühlen wie in das Leid kranker Menschen.

DIE "DUNKLE" SEITE

Pluto symbolisiert den radikalsten, energiereichsten und leidenschaftlichsten Teil unserer Persönlichkeit, der, gerade weil er so aufs Ganze aus ist, auch Angst auslöst. So empfinden wir diese Seite in uns oft als "dunkel" und wenden uns innerlich davon ab. Wir unterdrücken dann diesen intensiven Teil mit etwa dem gleichen Effekt, wie wenn wir den Deckel auf eine Pfanne mit kochendem Wasser drücken; wir verbrennen uns die Finger. Erst wenn wir diesen kompromisslosen und intensiven Teil in uns akzeptieren und mit ihm umgehen lernen, finden wir Zugang zu seiner Kraft und Lebendigkeit. Dann kann gerade dieser Teil ein enormes Energiepotenzial entfalten und uns über tiefgreifende Krisen hinwegführen.

In den folgenden sowie eventuell in vorherigen mit Pluto überschriebenen Abschnitten werden Ihr persönliches Energiepotenzial sowie dessen schwierigere Seiten beschrieben.

Pluto im Löwen

Die Macht des Selbstvertrauens

Mit einer Umlaufzeit von fast 250 Jahren durchläuft der Planet Pluto in 20-25 Jahren ein Tierkreiszeichen. Eine ganze Generation hat also Pluto im Zeichen des Löwen. Diese Stellung beschreibt entsprechend nicht individuelle Persönlichkeitsmerkmale, sondern kollektive Tendenzen.

Sie gehören einer Generation schöpferischer Menschen an, die ihre individuellen Wünsche anmeldet und die eigenen Fähigkeiten und Anlagen zum Ausdruck bringen will. Doch mit dem Selbstbestimmungsrecht wächst auch der Egoismus. Die Herausforderung besteht darin, das eigene Potential zu entfalten, die neu gewonnene Stärke jedoch nicht zum Nachteil der Schwächeren einzusetzen.

Pluto im elften Haus

Freunde und Gruppen als Herausforderung

Sie möchten nicht einer von vielen sein. Und trotzdem scheuen Sie sich vermutlich, Ihre Eigenart zu zeigen und aufzufallen. In Gruppen und Freundeskreisen fühlen Sie sich rasch bedrängt. Gruppendynamik fasziniert und ängstigt Sie zugleich. Wenn es Ihnen gelingt, in Gruppen ganz sich selber zu sein, sich zu zeigen und die anderen als gleichwertige Individuen zu anerkennen, so können Sie durch Teamarbeit oder eine Beschäftigung in Gruppen in sich selber eine Quelle von Kraft und Energie erschließen.

Dabei dürfte die Frage der Macht immer wieder in den Vordergrund treten. Ein leidenschaftliches Seilziehen und Kräftenessen ist ebenso möglich wie ein Gefühl des Unterlegen-Seins oder - wenn Sie Ihre diesbezüglichen Anlagen zu einem großen Teil entwickelt haben - die Fähigkeit für eine kraftvolle und dynamische Gruppenführung.

Auch Freundschaften haben oft einen tiefgründigen, wenn nicht magischen Aspekt. Abhängigkeit, Macht und Ohnmacht sind heikle Themen, die Ihnen immer wieder zu tiefgreifenden Erfahrungen verhelfen. Sie haben einen beachtlichen Einfluss auf Ihre Freunde. Seine heilende Wirkung kann sich dann entfalten, wenn Sie persönliche, von Ehrgeiz geprägte Wünsche erkennen und zur Seite stellen können.

GESELLSCHAFTLICHE UND BERUFLICHE ZIELVORSTELLUNGEN

MC im Zwilling

Vielseitig interessiert und kontaktfreudig

Der MC symbolisiert diejenigen Qualitäten, die Sie aufgrund Ihrer Erziehung und den Vorbildern Ihrer Kindheit für erstrebenswert halten und die Sie im Berufsleben und an der Öffentlichkeit zeigen wollen. Da Sie davon ausgehen, dass Ihre Umwelt und die Gesellschaft diese Eigenschaften von Ihnen erwarten, bemühen Sie sich, diese zu entwickeln und im Beruf und in der Außenwelt zum Ausdruck zu bringen.

Sie zeigen sich an der Öffentlichkeit von einer interessierten und kontaktfreudigen Seite, legen Wert auf objektive Information und gute Kommunikation. Auch Ihr Berufsleben ist von diesen Qualitäten gefärbt. Flexibilität, weit gefächerte Interessen und Freude am Austausch sind einige von den Wesenszügen, die im Beruf zum Ausdruck kommen wollen. So brauchen Sie eine vielseitige berufliche Tätigkeit, die Ihnen immer wieder neue Lernmöglichkeiten bietet. Vielleicht bleiben Sie auch gar nicht beim ersten Beruf und sorgen durch eine Umschulung für die nötige geistige Anregung.

Da Sprache und Austausch für Sie große Bedeutung haben, sind Sie möglicherweise im Bereich der Kommunikation oder im Verkauf tätig. In Ihren Zielvorstellungen sehen Sie sich als Vermittler von Wissen und Informationen, und vermutlich beinhaltet auch Ihr tatsächlicher Beruf diese Themen. Sie bemühen sich um eine vorurteilslose Objektivität und vergessen dabei vielleicht allzu oft, dass manchmal auch klare Stellungnahmen und Entscheide gefordert wären. Ihre beruflichen Interessen sind vielseitig. Sie sind flexibel und passen sich neuen Situationen gut an. Logisches Denken und klare Sachlichkeit haben in Ihrem Beruf vermutlich einen zentralen Stellenwert.

Mond am MC

Sich im Beruf wohl und geborgen fühlen

Ihre innere Haltung zu Beruf und Öffentlichkeit und zur äußeren Welt schlechthin kann verglichen werden mit der Beziehung eines Kindes zu seiner Mutter. Sie vertrauen grundsätzlich in die äußeren Strukturen, in Gesellschaft, Staat und Vorgesetzte, erwarten Wohlwollen und eine gewisse Fürsorglichkeit und Anerkennung und sind bereit, auch etwas dafür zu leisten.

Sie möchten sich in Ihrem Beruf zuhause fühlen und den Unterschied zwischen Beruf und Privatleben möglichst klein halten. Vielleicht zeigt sich Ihr Bedürfnis, Gefühle einzubringen, indem Sie einen entsprechenden Beruf mit einer familiären Struktur gewählt haben, oder Sie sind in einem Bereich tätig, wo fürsorgliche, nährenden und betreuenden Eigenschaften gefragt sind.

Venus im Quadrat zum MC

Auch im Beruf Beziehungen pflegen

Wenn Sie ganz in einer verantwortungsbewussten Rolle stehen, zum Beispiel im Beruf oder an der Öffentlichkeit, so dürfte es Ihnen einige Mühe bereiten, dabei nicht das Schöne im Leben und das Verbindende zu anderen Menschen zu vergessen. Beziehungen, Harmonie, Genuss und Ästhetik sind für Sie vermutlich Bereiche, die Sie nur schwer in Ihr berufliches Umfeld einbringen können oder wollen. Und trotzdem ist eine Seite in Ihnen, die im Laufe der Jahre immer mehr darauf pocht und Sie auffordert, nicht in zwei verschiedenen Welten zu leben, die eine vielleicht sogar aus zweiter Hand durch Mitmenschen zu erleben, sondern das Verbindende, Du-Bezogene in die pflichtbewusste, strukturierte und zielstrebige Berufswelt einzubringen. Ein Beispiels dazu: berufliche Beziehungen mit einer warmen, menschlichen Note.

MONDKNOTENACHSE - EINE LEBENSAUFGABE

Die Mondknotenachse zeigt zwei Themen auf, die wir als gegensätzlich erleben. Vor allem der eine Bereich ist uns so vertraut ist, dass wir fast zwanghaft daran kleben. Wir können nicht anders, als uns immer und immer wieder damit auseinanderzusetzen. Wie eine Katze den heißen Brei umkreisen wir diesen Lebensbereich und erleben uns dabei als einseitig. Ein Gefühl von richtig und ganzheitlich finden wir erst, wenn wir uns um die Gegensätze bemühen. Jedes Mal, wenn es uns gelingt, aus dem Kreis eine Acht zu machen und die scheinbar so verschiedenen Lebensbereiche ein Stück weit miteinander zu versöhnen, erleben wir eine große Befriedigung. Bleiben wir im Gewohnten sitzen, so frustriert uns irgendetwas daran. Die Mondknotenachse symbolisiert somit eine innere Instanz, die uns dauernd zu Wachstum auffordert.

Das Geburtsbild zeigt den Weg, gibt jedoch keine Auskunft, wo Sie auf diesem Wachstumsweg stehen. Vergleichen Sie die folgende Beschreibung Ihrer Lebensaufgabe also nicht mit Ihrer aktuellen Situation, sondern betrachten Sie sie im Zusammenhang mit Ihrem gesamten Leben.

In den folgenden Abschnitten ist vieles ziemlich überspitzt formuliert. Dies aus dem Grund, weil es oftmals leichter ist, in einer Karikatur den wahren Kern zu erkennen. Diese Zeilen sollen ein Ansporn sein, ein Stück auf Ihrem Entwicklungsweg weiterzugehen.

Aufsteigender Mondknoten in der Waage im ersten Haus

Zwischen Gegensätzen ein Gleichgewicht finden

Beziehungen sind Ihnen wichtig; doch ebenso wichtig ist Ihnen der freie Wille und die Möglichkeit, tun und lassen zu können, was Sie wollen. Je nach Ihren übrigen Anlagen kann die Ich-betonte oder die Du-bezogene Seite mehr Raum einnehmen.

Ist das letztere der Fall, so sind Sie anpassungsfähig und flexibel und richten sich stark nach den Menschen um Sie herum. Eigene Wünsche und Ansprüche stellen Sie oft zugunsten einer friedlichen Gemeinsamkeit zurück. Vielleicht versuchen Sie immer wieder, Konflikte auf eine einschmeichelnde Art zu überspielen. Dabei dürften Sie oft die nötige Tat- und Durchsetzungskraft vermissen. Sie möchten zwar ausgleichende Gerechtigkeit für alle, es fehlt Ihnen jedoch an Eigeninitiative. So reagieren Sie auf eine eher anpassende und beschönigende Weise und lehnen es lieber ab, durch eigene Entscheidung und Handlung aktiv zu werden. Wie Treibsand, in den man immer wieder versinkt und stecken bleibt, hält Sie die fast zwanghafte Suche nach Harmonie und Geborgenheit im Alltag gefangen und hindert Sie auf Ihrem Lebensweg.

Falls Sie grundsätzlich durchsetzungsfähig sind, dürften Ihnen Auseinandersetzungen mit anderen kaum fremd sein. Sie vermissen vielleicht oft die nötige Du-Bezogenheit und Diplomatie. Sie möchten zwar die Sache erledigen, es fällt Ihnen jedoch schwer, die anderen Menschen nicht nur als Herausforderung zu erleben. Entsprechend können Sie vermutlich in gewissen Situationen sehr direkt und unhöflich sein. Auch wenn Sie sich durchsetzen, dürfte Ihnen dies keine große Befriedigung vermitteln, denn Sie sind damit letztlich allein. Sie neigen dazu, im Alleingang zu handeln, und reagieren stets auf eine aktive und tatkräftige, eventuell aggressive Weise. Zumindest in jungen Jahren lehnten Sie es ab, Probleme gemeinsam zu lösen nach dem Motto: Geteiltes Leid ist halbes Leid.

Das Horoskop zeigt hier symbolisch eine Lebensaufgabe: Einen Ausgleich finden zwischen Anpassung und Durchsetzung. Es geht darum, einen Mittelweg zu finden zwischen einem Leben im Alleingang und einem Leben in einer beengenden Zweisamkeit. Sie werden immer wieder mit Situationen konfrontiert, in denen es um ein Gleichgewicht dieser beiden Extreme geht. Konkret kann dies heißen, dass Sie hin und her pendeln, einmal in einer engen Beziehung leben, um sich dann wieder loszureißen und zu tun, was Ihnen entspricht. Doch die Sehnsucht nach Harmonie und einem vertrauten Du wird Sie erneut in Beziehungen hineinführen. Indem Sie mehrmals zwischen den beiden Polen hin- und herpendeln, lernen Sie Ihre eigenen Bedürfnisse besser kennen und können Ihr Leben immer besser den eigenen Neigungen anpassen.

Ein anderes Beispiel, wie dieser Wachstumsprozess konkret aussehen könnte, ist ein Pendeln zwischen Streit und Frieden. Wenn alles so harmonisch und schön ist, wie Sie es sich eigentlich wünschten, halten Sie es ganz einfach nicht aus und müssen einen Streit anzetteln oder die Harmonie auf andere Art durchbrechen. Stehen Sie dann wieder mitten in der Konfrontation, so mögen Sie sich erneut um Frieden bemühen.

Diese vielleicht unangenehmen "Spiele" ermöglichen es Ihnen, eine immer bessere Ausgewogenheit zwischen Ich und Du zu finden. Je mehr Sie in einer Beziehung ganz sich selber bleiben können, desto intensiver wird die Beziehung. Dies bedeutet nicht nur eine verstärkte Auseinandersetzung, sondern ist auch die Voraussetzung für eine echte Begegnung von zwei eigenständigen Menschen. So wird das Hin- und Herpendeln immer mehr zu einem Sowohl-als-Auch.

Diese Aufforderung mag für Sie wie ein Abenteuer klingen, gilt es doch, sich dem Leben auf eine ungewohnte, bisher noch nicht geübte Art zu stellen. Doch ist es gerade dieses Ungewohnte, das Ihnen eine große Befriedigung vermitteln kann.

CHIRON - DER VERWUNDETE HEILER

In der griechischen Mythologie ist Chiron ein Kentaur mit einem menschlichen Oberkörper und einem Pferdeleib, der an einer unheilbaren Wunde leidet. Trotzdem er sich intensiv mit Heilkräutern auseinandersetzt, gelingt es ihm nicht, die eigene Verletzung zu heilen. Er lernt, sie in Demut anzunehmen und kann seine umfassenden Kenntnisse nun einsetzen und für Menschen und Götter zu einem wunderbaren Heiler und Lehrer werden.

Diese Geschichte beschreibt die Symbolik des astrologischen Planeten Chiron, der einer äußerst verletzlichen Seite der Persönlichkeit entspricht, die gerade dadurch anderen sehr viel geben kann, sobald das "Wundsein" in Demut angenommen wird.

So wie man eine leibliche Wunde vor Überstrapazierung schützt, sie pflegt und ihr Zeit für die Heilung einräumt, so gilt es, uns des psychischen Chiron-Anteils in uns anzunehmen, ihn zu schützen und zu pflegen, damit sich seine Heilerqualität im Laufe des Lebens entfalten kann.

Da der folgende Text eine empfindsame Seite in Ihnen berühren dürfte, kann beim ersten Durchlesen eine Abwehrhaltung aufkommen, und Sie neigen vielleicht dazu, den Text mit einem "Das trifft für mich nicht zu" auf die Seite zu legen. Um aus diesem Text einen Nutzen zu ziehen, müssen Sie ihn mehrmals in zeitlichen Abständen durchlesen und einige Zeit einwirken lassen. Wenn Sie sich wirklich auf den Text und auf sich selber einlassen, werden Sie vermutlich feststellen, dass er auf einer tiefen Ebene einen Kern Wahrheit enthält. Dieser ins Gesicht zu schauen mag heilsam und schmerzhaft zugleich sein.

Chiron im elften Haus

Verletzlich in Gruppen

Persönliche Freiheit könnte ein heikles Thema für Sie sein. Sie mussten vermutlich in früher Kindheit einige Erlebnisse über sich ergehen lassen, die Sie im Zusammenhang mit Ihrem individuellen Ausdruck empfindlich trafen. Vielleicht erwiesen sich Freundschaften als schwierig. Oder Sie machten verletzende Erfahrungen in Gruppen und fühlten sich fremd und ausgeschlossen.

Daraus festigte sich die Einstellung, dass es im kollektiven Zusammenleben schwierig ist, eigene Ideen, Wünsche und Bedürfnisse zu äußern. So kann Ihre Stellung in Gruppen oder im Freundeskreis ein Schwachpunkt in Ihrem Leben sein. Auch der Gesellschaft gegenüber sind Sie möglicherweise kritisch eingestellt, lehnen diese vielleicht weitgehend ab, um dahinter - wenn Sie sehr genau hinschauen - den schmerzhaften Wunsch nach einer positiven Veränderung zu entdecken. Die Tatsache, dass die Freunde, die Gruppe oder die Welt nicht so sind, wie Sie sich diese wünschen, kann Sie zu einem distanzierten Einzelgänger werden lassen.

Der mythologische Chiron musste seine Wunde annehmen und konnte dann seine heilenden Kräfte zum Wohle aller einsetzen. Analog dazu besteht die Aufforderung an Sie darin, den Schmerz über die Unmöglichkeit einer perfekten Welt zu akzeptieren und von diesem Standpunkt aus im Kleinen zu verändern, was möglich ist.

Indem Sie sich selber und andere akzeptieren, so wie sie sind, und sich so weit eingeben, wie es für Sie ertragbar ist, kann sich die positive Seite dieser "Schwachstelle" entfalten, und Sie können eine große Feinfühligkeit für gruppodynamische Prozesse und kollektive Strömungen entwickeln. Da Sie wissen, was

es heißt, in seinem individuellen Selbstaussdruck abgelehnt zu werden, unterstützen Sie durch Ihr Verständnis und Vertrauen andere in ihrem individuellen Ausdruck, was sich letztlich auch für Sie als Segen erweist.

Chiron im Löwen

Vertrauen in die eigene Größe ist eine heikle Sache

Im Zusammenhang mit dem oben beschriebenen Thema werden Eigenschaften wie Mut, Ausdauer, Tatkraft und Selbstvertrauen wichtig. Einerseits dürften Sie diesen Qualitäten mit einer gewissen Vorsicht oder sogar Misstrauen gegenüberzutreten, weil Sie vielleicht gerade damit schlechte Erfahrungen machen mussten, andererseits können diese zum Wundbalsam und Heilmittel für Ihre verletzte Seite werden, wenn Sie sich dazu überwinden, vermehrt der eigenen Stärke zu vertrauen, etwas zu unternehmen und sich zu zeigen und so die Anerkennung zu holen, die Sie gerne hätten.

Chiron Sonne in Spannung

Der Weg von Ichbezogenheit zu innerer Gelassenheit

Wenn Chiron als ein Gott mit einem Körper zur Hälfte Mann und zur Hälfte Tier gleichzeitig den Götterfunken und die Instinktnatur des Menschen verkörpert, so bringt er bei einem Aspekt zur Sonne gleichzeitig die höchsten und tiefsten Seiten Ihres Wesens zum Klingen. Das Ich-Gefühl kann sich nicht einfach zu einem stabilen inneren Kern entwickeln, sondern wurde vermutlich schon in früher Kindheit "angeschlagen". Vielleicht waren Sie zu wenig Mittelpunkt für Ihre Eltern, oder Ihr Vater war kein gutes Vorbild für ein gesundes Ego. Durch äußere Erfahrungen wie durch die Art, wie Sie die Erlebnisse Ihrer Kindheit wahrnahmen, dürften Fragen wie "Wer bin ich überhaupt?" oder "Darf ich sein?" viel Raum in Ihrem Herzen einnehmen. Oftmals sind es dann äußere Vaterfiguren, beispielsweise ein Partner oder Vorgesetzter, die für Sie "strahlen", und Sie leben gleichsam in deren Schatten, bewundern sie und nehmen ihnen gleichzeitig ihre Vorbildfunktion übel.

Vielleicht geben Sie auch der kraftvollen Tierseite des Chiron Ausdruck und bemühen sich, über Ihre Schwachstellen zu wachsen, streben nach einer ausgeprägten persönlichen Entwicklung, verfügen über einen starken Willen und möglicherweise über ein etwas starres Ego.

In beiden Fällen spielen Sie eine Rolle und leben nicht gemäß Ihrem wahren Selbst, und dies mag Ihnen auch immer wieder schmerzlich bewusst werden.

Obwohl oder gerade weil Sie in Ihrem Selbstbewusstsein empfindlich reagieren, gilt es, diesen schwachen Punkt in Ihrer Ich-Identität zu akzeptieren und sowohl die Tierseite des Chiron, das heißt die Tendenz zu Egoismus und Arroganz, wie auch den Götterfunken, die Fähigkeit, über sich selbst hinaus zu wachsen, anzunehmen.

Indem Sie mit Ihren menschlichen Schwächen gleichsam Freundschaft schließen und Ihre Selbstverwirklichung weder zum absoluten Lebensziel erklären noch sich darauf beschränken, anderen dabei zuzusehen, verschwindet die vielleicht schmerzhafteste Frage nach der Existenzberechtigung zwar nicht einfach, doch zeigt sich ihre heilende Wirkung. Durch die außergewöhnliche Auseinandersetzung mit den Fragen von Sein oder Nicht-Sein dürften Sie ein großes Verständnis für die Selbstverwirklichung

anderer aufbringen und so für viele zu einem Wegweiser werden, ähnlich wie Chiron schließlich für viele zu einem Heiler wurde, auch wenn er seine eigene Wunde nie ganz zu heilen vermochte.

Chiron Pluto in Konjunktion

Mit dem Dunklen Freundschaft schließen

Nachtfalter fühlen sich magisch vom Licht angezogen und fliegen immer wieder darauf zu, auch wenn es ihnen gar nicht bekommt. Mit einer Seite Ihres Wesens dürften Sie ganz ähnlich reagieren. Wie das Licht auf den Nachtfalter, so wirken aufwühlende Situationen, in denen Macht, Manipulation, Leidenschaft, Sexualität oder Tod eine große Rolle spielen, anziehend und prägen immer wieder Ihr Leben, ohne dass Sie dies vielleicht beabsichtigen. Macht ist möglicherweise etwas, das Sie von Kind an mit großer Selbstverständlichkeit beanspruchen. Ihre Mitmenschen mögen, um sich zu schützen, mit Rückzug auf Manipulationen Ihrerseits reagieren und Ihnen so schmerzlich die destruktive Seite des Machtthemas vor Augen halten. Ähnlich können zu viel Leidenschaft oder zu starke grüblerische Tendenzen negative Resultate bringen.

Da Sie Ihre eigene dunkle Seite gut kennen, versuchen Sie vermutlich, sich unter Kontrolle zu behalten, und meiden Situationen, in denen Sie allzu Persönliches von sich preisgeben müssten. Abgesehen davon, dass Ihnen dies viel Lebensfreude und Energie kostet, lässt sich Ihr intensiver, instinkthafter, dunkler und lebenshungriger Teil nicht einfach zur Seite schieben, sondern überrollt Ihre Kontrolle und kann so verhältnismäßig leicht eine emotionale oder konkrete Katastrophe in Ihrem Leben anrichten.

Wenn Sie diese tiefschürfende Seite in sich ablehnen, dürften Sie gehäuft in der Außenwelt auf entsprechende Situationen und Menschen treffen, zum Beispiel mit Gewalt und Tod, sexuellem oder emotionalem Missbrauch oder anderweitigen Übergriffen als Zuschauer oder sogar als Opfer konfrontiert werden.

Als der mythologische Chiron nicht länger versuchte, seine Verletzung zu heilen, sondern sie akzeptierte, konnte er für andere zum Heiler werden. Analog zu diesem Bild lautet die Aufforderung an Sie weder Kontrolle über die manipulativen und destruktiven Kräfte in Ihrer Seele noch Ausschluss derselben, sondern ein Akzeptieren und liebevolles Einbeziehen. Auch wenn dies mit Schmerz verbunden ist, so bietet ein demütiges Annehmen der menschlichen Schwächen die beste Möglichkeit, den Umgang mit den eigenen Energien konstruktiver zu gestalten. Indem Sie Ihre Tendenz, sich immer wieder mit Machtthemen anzulegen und sich und andere dabei zu verletzen, als Teil des eigenen Wesens durchschauen und akzeptieren, haben Sie den ersten Schritt getan, macht etwas gezielter einzusetzen, das heißt, Ihre leidenschaftliche Seite, Sexualität sowie konkrete Macht in Beruf und Gesellschaft mehr zum Wohle aller zu gebrauchen. Der Schmerz über das zerstörerische Potential in der Welt und in der eigenen Seele gehört zur Wunde des Chiron, die kaum je ganz geheilt werden kann. Doch je mehr Sie sich und das Leben bejahen, desto mehr klärt sich Ihr Blick für die Hintergründe und Tiefen des Lebens und Sie können anderen eine heilsame und verständnisvolle Stütze in Krisen und schwierigen Lebensphasen sein.

LILITH - DIE WEIBLICHE KRAFT DER SEELE

Lilith - die geheimnisvolle, dunkle Mondgöttin - ist Symbol für verborgene Aspekte des menschlichen Daseins. Sie ist der Schatten, den wir ins Bewusstsein heben müssen, um zur Ganzheit zu gelangen. Sie steht für etwas Namenloses, nicht mit rationalen Begriffen Fassbares, das tief in der menschlichen Seele schlummert. Gleichzeitig ist sie eine Verkörperung des weiblichen Prinzips. Sie kommt insofern einer Rachegöttin gleich, als wir das Weibliche in uns unterdrücken. Dies ist seit dem Aufkommen des Patriarchates mehr oder weniger der Fall. Wollen wir nicht die zerstörerischen Seiten der Lilith oder der weiblichen Urkraft des Unbewussten heraufbeschwören, so müssen wir den weiblichen Gefühlskräften den Raum in unserem Leben zugestehen, der ihnen gebührt.

Lilith ist kein Himmelskörper, sondern der zweite Brennpunkt der ekliptischen Umlaufbahn des Mondes um die Erde, also etwas Nicht-Materielles. Dieser "leere" Punkt am Himmel entspricht denn auch keinem klar fassbaren Teilaspekt der menschlichen Persönlichkeit. Lilith kann eher als eine tiefgründige Gefühlsenergie verstanden werden, die uns hilft, unser Potential zu verwirklichen. Mit ihrer Unterstützung bauen wir etwas im Leben auf, bringen es zu einem Höhepunkt und lassen es wieder los, um uns etwas Neuem zuzuwenden. Lilith lässt uns die Früchte unseres Tuns nicht genießen, sondern fordert Loslassen und Absterben in einem nicht zu durchbrechenden Zyklus von Werden und Vergehen. Wir haben manchmal Mühe, uns von dem zu trennen, was wir geschaffen haben. Es mag uns dann ergehen wie Lots Frau. Sie erstarrte zur Salzsäule, weil sie zurück schaute.

Lilith ist unbewusst und geheimnisvoll, eine weibliche Urenergie, die wir nie "in den Griff" bekommen können. Gegen dieses Unerbittliche und Nicht-Fassbare wehrt sich unser Ego. Es will lieber an seinen Vorstellungen und Illusionen festhalten. Wenn dann die weibliche Urkraft der Lilith aus dem Unbewussten auftaucht wie die Nixe aus dem Teich, das Ego in die Tiefe zieht und uns mit dem Besten oder auch Schlimmsten im Leben konfrontiert, so empfinden wir dies meist als schmerzhaften Eingriff.

Wir müssen lernen, uns vom Leben tragen zu lassen. Dann bleibt jedes Mal, wenn Lilith auftaucht, ein goldener Schimmer zurück. Wir haben einen Blick in unsere eigenen Tiefen geworfen, haben einen blinden Fleck erkannt oder eine Ahnung von der Welt hinter dem Vorhang unseres Bewusstseins gestreift. Dies ist der Sinn des Lilith-Teiles in uns.

Lilith im Widder

Das Bild einer Amazonenfrau

Leben ist Zyklus. Aufbau wechselt mit Abbau, Werden mit Vergehen. Kommen Sie mit diesem ewigen Kreislauf in Berührung, ist beispielsweise die Zeit reif, etwas loszulassen, so reagieren Sie aktiv und tatkräftig. Gleichzeitig tragen Sie das Bild einer kämpferischen, amazonenhaften Frau in sich. Das Zusammenspiel von Weiblichkeit und Durchsetzungskraft, das der Lilith in Ihrem Geburtsbild symbolisch anhaftet, ist keine einfache Verbindung. Konkret mag sie sich beispielsweise darin manifestieren, dass Sie eine Frau begehren, sie jedoch gleichzeitig abwehren und sie dafür verachten, dass sie Sie nicht einfach verführt. In der - vermutlich unbewussten - Erwartung, dass jede Frau eine Bedrohung darstellt und Sie angreift, nehmen Sie dem weiblichen Geschlecht gegenüber eine kämpferische Haltung ein, gehen selbst auf Angriff, sind stets bereit zur Flucht oder ziehen sich ganz zurück. Diese ständige Anspannung erschwert eine lockere Beziehung, in der Sie sich einfach hingeben könnten.

In einem Bild gesprochen zeigt ein Drache immer wieder einmal seine Krallen und holt sich ein Opfer. Vielleicht erleben Sie diesen Drachen als dunkle Instanz oder auch als faszinierende Kraft in den eigenen Tiefen, vielleicht auch als konkrete Frau in der Außenwelt. In jedem Fall handelt es sich um einen oft verdrängten Seelenanteil, um ein inneres Feuer, das ins Bewusstsein drängt und Ihrem Leben mehr Fülle und Tiefe verleihen will.

Lilith im siebten Haus

Partnerschaft als Spiegel der eigenen Seele

Beziehungen sind wichtig. Faszination und Frustration liegen dabei oft nahe beieinander. Sie möchten mit einem geliebten Menschen eins werden und gleichzeitig soll eine Frau Sie anregen und Ihre emotionale Tiefe und Leidenschaft hervorlocken. Das, was Ihrer Persönlichkeit zur Ganzwerdung fehlt, erwarten Sie - vielleicht unbewusst - von der Partnerin. Sie mögen sich nach mehr Lebendigkeit und Gefühlstiefe sehnen und diese in einer Frau gleichzeitig bewundern und sie dafür hassen. Doch letztlich kann die schönste Liebe und Zweisamkeit nicht darüber hinwegtäuschen, dass Sie auf der Suche nach Ihrem eigenen weiblichen Seelenanteil sind und Ihr eigenes Bild im anderen erkennen, begehren und verwerfen. Um sich selber näher zu kommen, können Zeiten großer Nähe mit Perioden des Loslassens abwechseln. Diesen zyklischen Auf- und Abbau von Beziehung können Sie mit einer Partnerin mehrmals oder immer wieder mit verschiedenen Frauen erleben. Grundsätzlich lässt der Lilith-Einfluss in Ihren Beziehungen keine ruhige und statische Partnerschaft erwarten. Betrachtet man jedoch das menschliche Dasein als Bewusstwerdungsprozess, so liefert die Lilith-Prägung Ihrer Beziehungen gleichsam den nötigen Brennstoff dazu.

Lilith Mars in Spannung

Gefühlstiefe gepaart mit Durchsetzungskraft

Frauen sind stark, durchsetzungsfähig und unabhängig. Diese oder eine ähnliche Einstellung dürfte den Beziehungen zum anderen Geschlecht einen komplexen und paradoxen Anstrich geben. Bewunderung, gemischt mit Angst, von Gefühlen überrannt zu werden, mögen Sie zu einer kämpferischen Haltung veranlassen. Die ideale Ausdrucksweise wäre Gefühlstiefe, gepaart mit einem starken Willen. Doch zu dieser Form finden Sie vermutlich erst im Laufe eines jahrelangen Prozesses. Parallel dazu dürfte sich immer wieder eine aggressive Seite in Ihrem Wesen nach außen kehren, die dem weiblichen Geschlecht in einer abwertenden Haltung entgegentritt. Je hingebungsvoller, einfühlsamer und zärtlicher sich eine Frau zeigt, desto erbarmungsloser wird sie übergangen. Oder Sie erleben das Umgekehrte und stoßen auf Verachtung, wenn Sie eine Frau nicht einfach "nehmen". Die Mischung einer ausgeprägten und fordernden Sexualität und der Neigung, sich vom Puls des Lebens abzuschneiden, kann Ihnen manche bittere Pille oder einsame Stunde bescheren. Vor allem wenn Gefühlstiefe ein Bereich ist, den Sie grundsätzlich den Frauen überlassen, kann eine emotional starke Partnerin eine enorme Macht über Sie gewinnen. Sie übernimmt dann gewissermaßen die Gefühlsseite des Lebens für Sie. Ähnlich wie ein Kind von der Mutter werden Sie von ihr abhängig.

Doch durch solche Aufrüttel-Szenen wie auch durch die Tendenz, sich in übermäßigem Unabhängigkeitsdrang aus gefühlsmäßigen Verstrickungen herauszuhalten und sich gerade deshalb erst recht zu verfangen, finden Sie zur eigenen Seelenkraft. In sich tragen Sie wie jeder Mann weibliche Seelenanteile. Vielleicht nennen Sie diese "innere Stimme" oder Intuition. Jedenfalls unterscheiden sie

sich deutlich von verstandesmäßigen Überlegungen. Sie wissen einfach "aus dem Bauch", was zu tun ansteht. Die Frage ist, ob Sie entsprechend handeln. Je besser Sie mit Ihrem "Seelengrund" in Verbindung stehen, desto deutlicher spüren Sie, wenn es an der Zeit ist, eine gewohnte und vielleicht lieb gewordene Tätigkeit oder Handlungsweise aufzugeben und Raum für Neues zu schaffen. Das Ego neigt dabei oft zum Festhalten, was eine schmerzliche Zerreißprobe nach sich ziehen kann. Lassen Sie sich auf den zyklischen Ablauf Ihres Tuns ein, nehmen Sie Neues in Angriff und lassen Sie es wieder los, wenn die Zeit dazu gekommen ist. Ihre Energie kommt in diesem Auf und Ab erst so richtig in Fluss.

Lilith am absteigenden Mondknoten

Ein Anstoß, überholte Verhaltensweisen zu verändern

Von Zeit zu Zeit muss man seinen Besitz durchsehen, sich von unbrauchbaren Dingen trennen und das brauchbare neu ordnen. Was im materiellen Bereich eine Selbstverständlichkeit ist, sollte auch auf der psychischen Ebene nicht vernachlässigt werden. Ihr Naturell fordert ausdrücklich, dass Sie "aufräumen". Alte Verhaltensmuster, die Sie als Kind entwickelt haben, die Sie längst nicht mehr brauchen und aus lauter Bequemlichkeit und Unwissen immer noch beibehalten, wollen durchschaut und abgelegt werden. Eine innere Kraft fordert Sie immer wieder heraus, in Ihrer Persönlichkeit die Spreu vom Weizen zu trennen. Dies mag weder bequem noch angenehm sein, vor allem wenn ein radikaler Schnitt ansteht. Doch ähnlich der Befriedigung, die ein aufgeräumter Keller bringt, wenn der alte Gerümpel endlich weggeschafft ist, so wirkt auch das Loslassen und Verändern von überholten Verhaltensmustern erleichternd und öffnet Tür und Tor für neue Möglichkeiten.

IHR PARTNERBILD

Was ist ein Partnerbild?

Wie der bekannte Psychologe C.G.Jung als erster erkannte, trägt jeder Mensch in sich ein unbewusstes gegengeschlechtliches Partnerbild. Gemäß diesem inneren Bild wird er sich seine Partner auswählen. Er wird in seinem Partner jene Eigenschaften suchen, die er nicht selbst lebt, die ihn aber auf seltsame Art faszinieren und anziehen, weil sie doch zu ihm gehören. Einem Mann mag bewusst sein, dass ihn beispielsweise aktive und selbständige Frauen faszinieren. Oder eine Frau weiß, dass sie sich zu älteren Männern hingezogen fühlt. Andere Teile des Partnerbildes sind unbewusst und treten nie oder erst im Laufe des Lebens ins Bewusstsein. Doch bei der Partnerwahl spielen sie unweigerlich mit.

Das Partnerbild weist oft Eigenschaften auf, die sich widersprechen. So kann jemand in der Gemeinsamkeit emotionale Wärme und Sicherheit und gleichzeitig Anregung und Abwechslung suchen. Zwei solche gegensätzliche Wunschbilder sind nur schwer zu vereinen. Oft braucht es Jahre der Reibung, Schmerz und Verlust, um eine Partnerschaft so gestalten zu können, wie es den eigenen Vorstellungen entspricht.

Ein Partnerbild besteht aus Eigenschaften, die der betreffende Mensch nicht selbst lebt, weil er sie allzu unvereinbar mit seinem bewussten Wesen empfindet. Gemäß dem alten Sprichwort "Gegensätze ziehen sich an" wählt jeder Mensch den Partner nach dem Muster seines inneren Bildes und sucht Kontakt mit der nicht gelebten Seite seiner Persönlichkeit, um sie im Laufe der Jahre selbst auszudrücken. Er ist fasziniert von Eigenschaften des Partners, die auch seine eigenen sind denn deshalb faszinieren sie ihn ja -, die er jedoch nicht als zu ihm gehörig erkennt und lebt.

Bestimmte Verhaltensweisen des Partners können einem auch ganz schön gegen den Strich gehen. Bei genauerem Hinsehen sind es oft sehr ähnliche Eigenschaften, die faszinieren oder ärgern. Indem der Partner immer wieder die Eigenschaften zum Ausdruck bringt, die den anderen so stark anziehen oder abstoßen, hält er ihm gleichsam den Spiegel vor und hilft ihm, mit den ungelebten Seelenanteilen immer vertrauter zu werden und sie eines Tages auch selbst auszudrücken. So geht es letztlich darum, durch das Vorbild des Partners selbst ganzheitlicher zu werden.

Dieser Prozess läuft nicht ohne gegenseitige Reibung ab. Man könnte also sagen, dass sich in einer Beziehung zwei Menschen finden, um sich gegenseitig auf dem Weg der Selbstwerdung zu unterstützen. Aus dieser Sicht können Schwierigkeiten und Konflikte zu positiven Wegweisern werden.

Da im Geburtsbild keine klare Aufteilung zwischen selbstgelebten und unbewussten, im Partner gesuchten Seelenanteilen oder Eigenschaften ersichtlich ist, sondern nur eine tendenzielle Zuordnung, ist es durchaus möglich, dass das im folgenden beschriebene Partnerbild Züge aufweist, die Sie oder Ihr Partner längst selbst ausdrücken und vielleicht in ganz jungen Jahren im Partner gesucht haben. Ein Partnerbild ist keine fürs ganze Leben gültige Vorstellung, sondern etwas Dynamisches, das sich laufend verändert. Doch ebenso wie Sie sich im Laufe der Jahre verändern und trotzdem immer noch "Sie" sind, so bleibt auch der rote Faden des Partnerbildes erhalten.

DIE TRAUMPARTNERIN

Im Folgenden werden die Eigenschaften beschrieben, die eine Partnerin haben muss, um Sie zu faszinieren. Da Sie, wie jeder Mensch, ein äußerst komplexes Wesen sind, ist auch Ihr Partnerbild nicht einheitlich, sondern weist die verschiedensten Facetten auf. Ein Partnerbild enthält sowohl das Bild einer erotisch und sexuell anziehenden Frau wie auch das einer mütterlich-fürsorglichen Partnerin, was als Widerspruch erlebt werden kann. Jedes von diesen beiden Wunschbildern wiederum kann die unterschiedlichsten Eigenschaften aufweisen. So mag die folgende Beschreibung Ihres Partnerbildes beim ersten Durchlesen ziemlich verwirrend und widersprüchlich anmuten. Doch sind wir alle widersprüchliche Wesen, und Liebe ist vermutlich etwas vom Widersprüchlichsten überhaupt....

Um es noch komplizierter zu machen: Je mehr Sie die folgenden Qualitäten selbst leben, desto weniger suchen Sie diese bei einer Partnerin. Oder von der anderen Seite betrachtet ist Partnerschaft eine wunderschöne Möglichkeit, die Eigenschaften, die Ihnen zur Ganzheit fehlen, trotzdem zu erleben.

Venus im ersten Haus

Eine Frau, die handelt und sich zeigt

Die "ideale Frau" weiß sicher aufzutreten und zeigt sich gerne. Selbstbewusst, tatkräftig und mutig bietet sie dem Leben die Stirn. Sie braucht und sucht die Herausforderung und riskiert eher zu viel als zu wenig. Gemäß Ihrem inneren Frauenbild wählen Sie eine aktive Partnerin, mit der es Ihnen kaum je langweilig werden dürfte. Sie schätzen es, wenn eine Frau sich sportlich zeigt, spontan auf ein Ziel zugeht und selbständig und mutig zu handeln versteht.

Mond im zehnten Haus

Verantwortung und Ausdauer

Ihre Traumpartnerin soll in der Gesellschaft eine solide Stellung innehaben und gerne Verantwortung tragen, einem Beruf nachgehen oder sich in der Öffentlichkeit zeigen. Sie schätzen Frauen, die sich mit einer spontanen Herzlichkeit unter Menschen bewegen, jedoch auch klar, zielstrebig und geschäftstüchtig sein können, wenn dies die Umstände erfordern. Ihre Traumfrau soll Verantwortung tragen und durchaus in der Lage sein, dem Leben die Stirn zu bieten. Ausdauer und Ernsthaftigkeit sind ihr wichtig, möglicherweise auch eine berufliche Karriere.

Mond in Spannung zur Venus

Einfühlsam und harmonielieband

Ihr Sinn steht nach einer "fraulichen" und zärtlichen Partnerin, die Sie gleichermaßen auf der erotischen wie auf der emotionalen Ebene anspricht. Sie wünschen sich eine Frau, die den mütterlichen, einfühlsamen und fürsorglichen Aspekt einer Beziehung mit Genuss und Erotik sowie Charme und Diplomatie zu verbinden weiß. Dabei müssen Sie vielleicht feststellen, dass sich diese beiden Seiten von Frausein nur schwer in einer Person vereinen lassen. So fällt Ihre Wahl bevorzugt auf Frauen, für welche diese Spannung zwischen den mütterlichen und den partnerschaftlich-erotischen Aspekten einer Beziehung ein wichtiges Thema ist.

Mond in Spannung zum Neptun

Eine weiche Ader

Sie bevorzugen Frauen mit einer gefühlvollen, sozialen und romantischen "Ader". So schätzen Sie Einfühlungsvermögen, Sensibilität und Hilfsbereitschaft, ärgern sich aber vielleicht gleichzeitig, wenn Ihre Partnerin sich in Ihren Augen zu wenig abgrenzen kann, einer Sucht frönt oder zu sehr Idealistin und Träumerin ist. Auch wenn dies einen gemeinsamen Alltag nicht erleichtert, so sind Sie doch fasziniert von einer Partnerin mit einer nur schwer fassbaren, nicht irdischmateriellen Einstellung, die Ihnen gewissermaßen die Türe zu einer anderen Welt öffnet. Wenn Sie sich allerdings zu sehr auf Ihren Traum von der Wunschfrau abstützen, riskieren Sie früher oder später, enttäuscht zu werden. Die Partnerin erweist sich nach dem ersten Verliebtsein als völlig unterschiedlich zu Ihrem Traumbild. Der Grund mag in Ihrer Neigung liegen, Frauen nicht so zu sehen, wie sie wirklich sind.

Kein Feuer

Suche nach Idealismus, Begeisterung und aktivem Handeln

Ihr Geburtsbild weist darauf hin, dass Sie kein feuriger Idealist sind und Ihre Vorstellungskraft, Spontanität und Begeisterungsfähigkeit sich eher in Grenzen halten. Gemäß der alten Lebensweisheit, dass Gegensätze sich anziehen, dürften Sie joviale, spontane, optimistische und enthusiastische Frauen, die ihre Ideen überzeugend anzubringen, zu handeln und andere mit ihrer Begeisterung anzustecken vermögen, besonders faszinieren. Sie suchen eine Partnerin, welche sich und ihre Interessen durchzusetzen versteht und aktiv und zielgerichtet handelt.

WELCHE FÄRBUNG GEBEN SIE DER BEZIEHUNG?

Es gibt Qualitäten, die Ihnen in einer Beziehung wichtiger sind als andere. In jungen Jahren ist es vor allem die Partnerin, die sich durch diese Eigenschaften auszeichnet. Im Laufe des Lebens erkennen Sie vieles davon als Anteile der eigenen Persönlichkeit, lernen auch widersprüchliche Charakterzüge zu integrieren und diese immer mehr auch selbst in die Beziehung einzubringen.

DC in den Fischen

Beziehung als Tor zu einer inneren Welt

Sie suchen in einer Partnerschaft einen romantischen, idealistischen und paradiesischen Aspekt des Lebens. Obwohl oder gerade weil Sie sich wahrscheinlich sehr um die Bewältigung des Alltags mit all seinen konkreten Details bemühen, brauchen Sie eine einfühlsame Partnerin, die Ihnen hilfsbereit und hingebungsvoll zur Seite steht und Sie gleichsam in eine andere Welt entführt. Musik oder Kunst kann ein wichtiger Teil Ihrer Partnerschaft sein, auch Meditation, die Beschäftigung mit übersinnlichen Dingen, Segeln oder eine andere Form von Wassersport. Gemeinsam an diesen Beispielen ist das Irrationale, Grenzenlose und Mystische, das Sie als Ausgleich für Ihr eher pragmatisches Verhalten in der Beziehung suchen, es idealisieren und sich vielleicht manchmal auch darüber ärgern. Das Helfen kann in Ihrer Beziehung zentrales Thema sein. Eine gewisse Neigung besteht, zu sehr von Wunschbildern auszugehen und in der Sehnsucht nach Verbundensein Ihre Partnerin nicht so zu sehen, wie sie wirklich ist. Auch Sucht und gegenseitige Abhängigkeit ist nicht auszuschließen.

Absteigender Mondknoten im siebten Haus

Partnerschaft ist ein vertrautes Thema

Partnerschaft ist ein Bereich in Ihrem Leben, der seltsam vertraut anmutet. Vielleicht haben Sie den subjektiven Eindruck, schon seit "grauen" Zeiten mit einem anderen Menschen zusammengelebt zu haben, und der Gedanke, einmal ohne Partnerin zu sein, mag etwas zutiefst Erschreckendes für Sie haben. Aus diesem Grund können Sie fast zwanghaft eine Beziehung eingehen oder daran festhalten, auch wenn diese für beide Partner längst nicht mehr stimmt. Grundsätzlich lautet die Aufforderung in Ihrem Leben eher, sich der Welt zu stellen, selbständig und aktiv zu werden und vor allem zu sich selber und den eigenen Bedürfnissen Ja zu sagen. Dies bedeutet nicht, dass Sie keine Beziehungen eingehen sollten. Es geht vielmehr darum, ehrlicher zu sich und Ihrer Partnerin zu sein und allfällige Konflikte nicht unter den Tisch zu wischen. Es gilt zu lernen, dass auch Streiten etwas sehr Verbindendes haben kann.

WIE BRINGEN SIE SICH IN DIE PARTNERSCHAFT EIN?

Venus in der Jungfrau

Überlegt und sachlich

Sie pflegen in Beziehungen der sachlichen und praktischen Seite Beachtung zu schenken. So sind Sie kein Freund überstürzter Abenteuer, sondern fragen sich stets nach Sinn und Nutzen, bevor Sie eine nähere Bekanntschaft eingehen. Grundsätzlich vertreten Sie in Partnerschaftsangelegenheiten einen vernünftigen Standpunkt, der sich vor allem in einem gemeinsamen Alltag positiv auswirkt.

Venus Mond in Spannung

Ein Spannungsfeld von Erotik und Geborgenheit

Eine Beziehung ohne viel emotionale Wärme, Geborgenheit und Gelegenheit zum Kuscheln ist für Sie undenkbar. Sie wollen einmal selbst anlehnen, dann wieder die Partnerin umsorgen. Vielleicht fällt es Ihnen manchmal schwer, Erotik und Genuss mit den emotionalen Bedürfnissen nach Geborgenheit und Nestwärme zusammenzubringen. Sie identifizieren sich dann mit der einen Seite und vermissen gleichzeitig den anderen Pol. Oder anders formuliert dürfte es Ihnen Mühe bereiten, die Nähe eines geliebten Menschen zu genießen und sich dabei wirklich geborgen zu fühlen.

SCHLUSSWORT

Diese Seiten sollen nicht sagen: "So sind Sie! Dieses und jenes tun Sie, und so denken Sie!", auch wenn es von der Formulierung manchmal diesen Eindruck erwecken könnte. Diese Seiten enthalten einen Überblick über die Symbolik der Planeten, wie sie zum Zeitpunkt und am Ort Ihrer Geburt am Himmel standen. Laut Erfahrung und Statistik gibt es Parallelen zwischen Planetenkonstellationen und Charakterzügen. Man kann sie als Wegweiser durch die unzähligen Aspekte der eigenen Persönlichkeit nutzen und mit ihrer Hilfe Motivationen und Verhaltensmuster bewusster erkennen.

Der Sinn dieser Seiten ist es, Ihnen etwas mehr Klarheit und ein paar Aha-Erlebnisse zu bringen und Sie so ein Stück auf Ihrem Weg zu begleiten.